

LE COURRIER DE

N° 9



Avr. 69

PORT GRIMAUD

● rédaction publicité sudet sainte-maxime tél. 96.04.72 ●

AVANCEMENT DES TRAVAUX...

La cité a connu une animation particulière durant les vacances pascales, le soleil étant au rendez-vous et bon nombre de Port-Grimaudois ont ainsi pu bénéficier de ses rayons célestes pour obtenir un certain hâle.

Les boutiques, restaurants, magasins, ont connu et continuent d'ailleurs de connaître une grande activité.

Néanmoins, les travaux n'ont cessé d'avancer et nous avons attendu le départ des heureux vacanciers pour condamner la route d'accès à la Ghaussette. C'est chose faite maintenant, et les ouvriers commencent le terrassement de la M 14, qui fermera complètement la Chaussée. On n'y accède donc plus aujourd'hui que par les ponts, en passant sous le porche de la tranche artisanale (5^e Tranche), puis par la place du Marché et enfin par le pont reliant celle-ci à la Chaussée.

Les jardiniers s'activent et continuent l'aménagement des jardins de l'île Longue (3^e Tranche).

Quant au Centre Commercial (4^e Tranche), il prend peu à peu son aspect définitif. Les arbres sont plantés, les façades sont peintes et terminées, et la place a reçu son revêtement de bitume



Le Centre Artisanal (5^e Tranche), pourra bientôt ouvrir ses portes. Il se compose d'appartements et de magasins.

La 6 Tranche se prolonge toujours et trouvera sous peu sa forme définitive.

Les ouvriers s'activent sur les quais de la 7^e Tranche; où les fondations commencent à sortir de terre.

A quand la 8^e Tranche ?

A très bientôt la 8^e Tranche.



La Grande Presse Anglo-Américaine à Port-Grimaud

LE REPORTER DU « TIME LIFE »
ET LA MARINETTE DE SERVICE

PREMIER ANNIVERSAIRE EN BREF...

Avril 1968 - Avril 1969 : « Le Courrier de Port-Grimaud » fête son anniversaire.

Le numéro 1, très attendu, était illustré en manchette par une photo de la charmante Brigitte Bardot, en conversation sur la rive d'un canal, avec le magicien François SPOERRY.

Il était bien normal qu'elle y figurât en « vedette », car c'est son interview télévisée, projetée quelques mois auparavant, à l'occasion des fêtes de fin d'année, qui avait été la première évocation de Port-Grimaud et sa présentation au grand public.

Dans ce même numéro, M. François SPOERRY pouvait déclarer de son œuvre : « L'objet est créé, il va vivre sa propre vie. »

Souhaitons longue vie à Port-Grimaud (Venise a déjà 13 siècles) et au Courrier, fidèle reflet de sa vie.

La cité lacustre, peu à peu, fait le plein. On a noté de nombreuses arrivées et la cité s'anime agréablement cependant que les nouveaux venus constatent l'ampleur prise actuellement par les nouvelles réalisations. Comme nous l'avons souligné, les bureaux de l'administration ont déménagé et pris possession de leurs nouveaux locaux dans la quatrième tranche.

Le grand hôtel Giraglia poursuit ses travaux d'achèvement qui lui donneront le droit de se vanter d'être l'établissement le plus luxueux de la région. Dans la bataille touristique, il va certainement gagner des étoiles !

La presque totalité des boutiques ont ouvert ou rouvert leurs portes, bars, restaurants, crêperie, alimentation, vêtements, antiquités, bibelots, ameublement, etc... toute l'animation en somme, d'une cité importante.

Ceux qui reviendront cet été ont déjà un aperçu des fêtes et autres distractions qui leur seront proposées pendant la grande saison, ainsi que des programmes de croisières de « l'Amphitrite », de l'École de voile du Club de la Mer qui a déjà repris ses activités.

LES NOUVEAUX BUREAUX D'ÉTIGE



LA FENETRE « ILLUSION » A L'ANGLE DE LA PLACE DU MARCHÉ

LE CYGNE NOIR
DÉCORATION
MEUBLES DE JARDIN
 Rue de l'Octogone
83-PORT-GRIMAUD Tél. 43.80 57




LA PLACE DU MARCHÉ
 (AU 1^{er} ETAGE LES NOUVEAUX BUREAUX D'ÉTIGE)

Les bureaux d'ÉTIGE ont été transférés en Tranche 4 et occupent une aile sur la place du Marché : belle enfilade de bureaux à la suite du hall de réception, dignes de recevoir les heureux co-propriétaires. C'est une symphonie italienne qu'on retrouve maintenant au sein de cette cité lacustre provençale : les façades sont peintes de couleurs fraîches et la fantaisie de l'artiste nous fait croire à une présence féminine au balcon d'une fenêtre illusion. Tous les encadrements sont également peints en fausse

sculpture de même que les niches contenant des urnes, très XVIII^e siècle. Et dans cette harmonie, en attendant les bruits divers du futur marché, nous avons celui de tous les corps de métiers qui s'affairent sur cette place, se terminant en surplomb du canal par la maison commune. D'ici quelques semaines, nous aurons déjà un bel ensemble, et, du Maître-d'Œuvre au plus humble terrassier, tous auront bien mérité de la Société ETIGE et de PORT-GRIMAUD.

Pour votre sécurité
LE GROUPE SUISSE D'ASSURANCES
Winterthur VOUS ATTEND AU
 1, Grand-Rue à PORT-GRIMAUD
 TELEPHONE : 97.12.13
 BUREAU OUVERT TOUTE L'ANNÉE AGENT GÉNÉRAL
 R. de MEYER

D'UN DÉMÈNAGEMENT... AUX PINS IGNIFUGES

L'actualité grimaudoise avait, l'autre jour, deux aspects très différents : d'un côté, en effet, on procédait à l'emménagement des nouveaux locaux des services administratifs de la Cité lacustre de Port-Grimaud — cérémonie qui motiva le « pot d'honneur traditionnel » et les quelques mots indispensables de remerciements de M. Albert KRUMENACKER, directeur — qui abandonnaient leurs installations précaires et de fortune pour rallier leur bâtiment « en dur » de la place du Marché. De l'autre, on se préoccupait au camping des Prairies de la Mer, dans leur partie bordant la R. N. 98, à Saint-Pons-les-Mûres, de la bonne pousse des pins récemment plantés sur les terrains à l'intention des futurs touristes et qui, assure-t-on, sont pratiquement... ignifuges.

Il s'agit, en effet, d'une variété de conifères poussant surtout en Australie et dont la particularité (essentielle pour notre région) est d'offrir une très grande résistance au feu. Souhaitons que l'expérience en vaille la peine...



LE COCKTAIL D'INAUGURATION

SAGE PIERRE MARTY
 SYNDIC DE COPROPRÉTÉ

Membre de la Confédération Nationale des Administrateurs de Biens et Syndics de Copropriété de France

LOCATIONS - GERANCES - VENTES
 Place des 6 Canons - PORT-GRIMAUD - Tél. 97.12.13

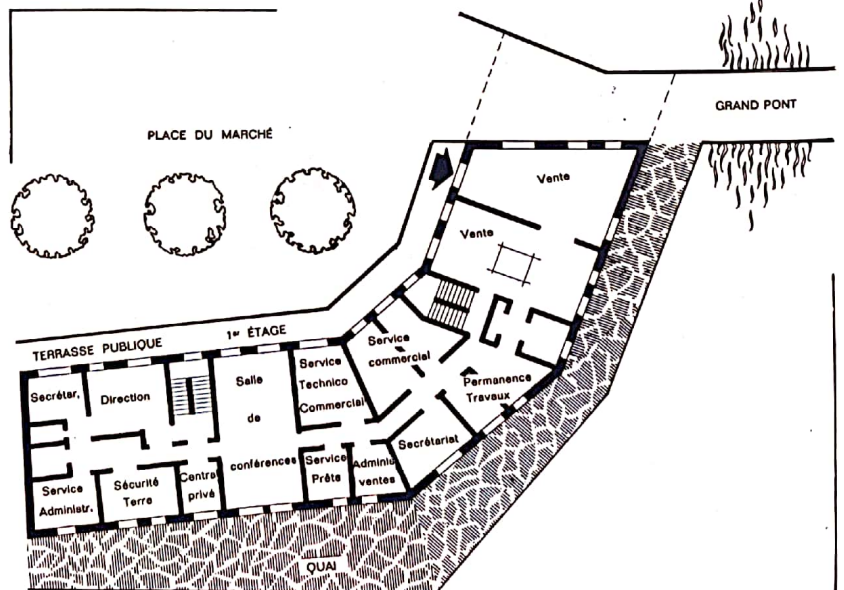
DISPOSITION DES BUREAUX

E. T. I. G. E.
 Les installations provisoires de la 1^{re} Tranche ont fait place définitivement à de nouveaux bureaux dans le Centre Commercial. Ces bureaux occupent tout le premier étage des C.A. 29 et 30 (côté Est de la Place du Marché). Tous les services de la délégation ETIGE y sont regroupés. Pour répondre au désir des copropriétaires et faciliter leurs contacts, nous nous sommes présentés au Bureau directeur d'Étipe, où M. KRUMENACKER fort courtoisement, nous a fourni toutes explications souhaitables et remis ensuite entre les mains de M. KLEIBER, qui nous présente tous les collaborateurs contribuant à la bonne marche de la Société.

Au bureau de ventes, vous serez accueilli par les charman-

tes hôtesse : Mme QUENARD, Mme LEANDRI et Mlle ANDRE, qui se feront un plaisir de vous raconter l'histoire de Port-Grimaud qui aura bientôt trois ans. Si vous êtes intéressé par l'acquisition d'un bungalow ou d'une maison de pêcheur, vous serez utilement renseigné ou conseillé par MM. KLEIBER et ISTAT du Service Commercial. Pour tous renseignements financiers, M. RONDEAU, en contact très étroit, avec des organismes bancaires, se tient à votre entière disposition pour vous aider au mieux. Lorsque votre achat sera enfin concrétisé et votre maison livrable, le service Technico-commercial, Mlle BRIX et M. MENGUAL, s'efforceront de donner entière satisfaction à tous vos desiderata. Et, si par hasard, vous aviez

des petits-ennuis dans votre maison, nous avons le plaisir de vous informer que la Permanence Travaux, M. CHAUSAT, se trouve dans le bureau Technico-Commercial. Nous pensons par là, assurer une efficacité maximum entre le commercial et le technique. Lorsque vous aurez des difficultés de parking ou des problèmes touchant à la circulation dans Port-Grimaud, M. BERRARD essaiera de les résoudre au mieux. Il y a naturellement tous les services administratifs qui travaillent dans l'ombre et qui s'efforcent de coordonner cet ensemble. Ci-dessous, vous trouverez l'ensemble de ces nouveaux bureaux et leurs désignations.





LIBRAIRIE-PAPETERIE

MOBILIER - CALCULATRICES
PHOTOCOPIEUR ET TOUTES
MACHINES DE BUREAU
MATÉRIEL DE DESSIN
ET DE REPRODUCTION

Papeterie de la Croix
LAULAGNET & Cie
83 - LA CROIX VALMER
TÉL. 97.60.53

AGENCE GRIMAUDOISE

Gérante : Mme Favre-Pierrot
30, Rue de l'Octogone
83 - PORT-GRIMAUD
TÉLÉPHONE : 97.12.13

SAINTE-MAXIME

LA RUE DES ANTIQUITÉS

Trois magasins ouverts toute l'année
RUE DE LA PLAGE - Tél. 96.00.07

CLUB de la MER de PORT-GRIMAUD

**ELECTION D'UN NOUVEAU
COMITE DE DIRECTION LORS
DE L'ASSEMBLEE GENERALE
QUI S'EST TENUE DANS LA
NOUVELLE SALLE DES FÊTES
LE SAMEDI 12 AVRIL**

PROJETS DEPASSANT

LE CADRE DU NAUTISME

Le Club de la Mer englobe désormais sous un même organisme, les activités nautiques déjà organisées en 67 et 68, mais également toutes activités annexes intéressant les Port-Grimaudois et en particulier les loisirs.

Dans la salle des fêtes destinée à toutes les réunions collectives des habitants de Port-Grimaud ou de l'extérieur, M. SPOERRY rappelle que le Club a été fondé en 1967, affilié à la F. F. Y. V. en 1968, que les deux activités principales ont été l'école de dériveurs et les croisières à bord de l'« Amphitrite » : que l'activité de Pâques à l'école a montré l'afflux de nouveaux adhérents prouvant la nécessité d'augmenter la flotte.

M. SPOERRY souhaite que la gestion du Club soit prise en main par les co-propriétaires et expose la structure actuelle du Club et son désir d'expansion.

Il est procédé au renouvellement du Comité de Direction et à l'unanimité le nouveau Comité est élu comme suit :

- M. MATHELIN, Président,
- M. Davy, Vice-Président, responsable de la section voile,
- M. Grousset, Vice-Président, responsable du motonautisme,
- M. Pouzin, Secrétaire Général,
- M. Zepp, Trésorier.

Ces personnes composent le Bureau.

- M. Lelcerca, responsable du Club des jeunes.
- M. Métivier, M. Mozzani, M. Robinet, membres.

Les membres de ce conseil au nombre de 9, seront assistés de M. Lebrun, membre d'honneur, conseiller technique et M. Souquet, conseiller technique.

Sur proposition du Comité de Direction, M. François SPOERRY a été désigné comme Président d'honneur.

Prenant la parole, M. Mathe-

lin en tant que nouveau Président, remercie M. Spoerry et expose les projets d'expansion du Club qui comprendra 4 sections :

— Voile, motonautisme, comité des fêtes, club des jeunes.

Ces sections s'efforceront d'organiser des activités répondant aux besoins des Port-Grimaudois afin que chacun trouve au sein du Club celle qui l'intéresse plus particulièrement.

Parmi les projets avancés on peut citer :

- la modification des statuts afin de porter à 22 le nombre des membres du Comité de Direction,
- la location d'un quai à St-

destiné à la section Voile.

Dès sa première séance, le Comité a fixé le montant du droit d'inscription au Club à 100 francs et la cotisation annuelle à 150 francs (Ces chiffres s'entendent par famille) car dans l'esprit qui doit désormais animer le Club, tous les habitants de Port-Grimaud en deviendront membres et aideront, par cette contribution volontaire, à sa prospérité.

Une lettre personnelle du Président sera d'ailleurs prochainement adressée à tous les Port-Grimaudois.

Enfin, toutes nouvelles suggestions ou critiques des co-propriétaires seront les bienvenues et les plus heureuses figureront dans le « Courrier de Port-Grimaud. »

17 août),

d) Croisière.

2 — Motonautisme :

a) Cours pour le permis de conduire en mer, sécurité,

b) Ski nautique,

c) Pêche au gros,

d) Croisière.

Dans ces groupes les différentes sections s'efforceront de répondre aux besoins des membres du Club, de satisfaire le plus grand nombre d'activités.

Les sections proposées ne sont pas limitatives et il pourra être envisagé la création de nouvelles sections si le besoin s'en fait sentir.

3 — Club des Jeunes :

4 — Comité des Fêtes :

Sections :

Jeux de boules - bridge,

échecs.

Fêtes :

14 juin,

14 juillet,

15 août,

Saint-Jean,

Tournées théâtrales,

Expositions,

Joutes nautiques.

M. Guy MATHELIN nous communique la lettre qu'il a reçue de l'Association Folklorique « l'Escandihado » à Grimaud.

Cher Monsieur, Je profite du courrier adressé par le Comité des Fêtes pour vous glisser un mot au sujet de notre groupe folklorique.

Nous serions très heureux de pouvoir accueillir parmi nos membres actifs (port du costume obligatoire) des représentants de Port-Grimaud. Peut-être serait-il bon que les co-propriétaires soient au courant de cela, par exemple au moyen du « Courrier de Port-Grimaud ».

Port-Grimaud n'est pas tellement éloigné de Grimaud que cela ne soit pas une chose possible, certains éléments des campagnes faisant facilement le trajet lors des répétitions.

Les répétitions de danses folkloriques ont lieu le mercredi et le samedi pendant la période scolaire et sont modifiées pendant la période des vacances d'été (en principe le mardi et le vendredi).

Nous ne demandons pas nos membres d'être des provinciaux authentiques de naissance, mais de l'être surtout de

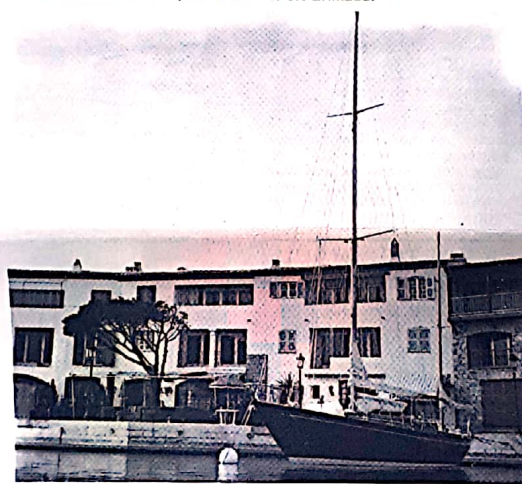
cœur. Les membres actifs peuvent également pratiquer le chant et la musique (gajoubet et tambourin) pour lesquels des répétitions sont également organisées.

D'autre part, l'Escandihado comprend également des membres honoraires et bienfaiteurs qui cotisent chaque année et constituent les « supporters » de notre association, au point de vue moral et financier.

Un apport de membres actifs constituerait une nouvelle possibilité pour notre groupe de maintenance, car nous sommes parfois gênés par l'absence de certains membres, tous bénévoles et qui ont parfois des obligations familiales ou professionnelles non négligeables.

Comptant sur votre appui pour faire connaître ce désir de coopération, je vous prie d'agréer, Cher Monsieur, avec mes remerciements, l'assurance de mes meilleurs sentiments.

Le Président.



LA DESIRADE A QUAI DEVANT LE RESTAURANT « LA TARTANE »

Tropez réservé aux membres du Club,

- l'installation d'un ponton de départ pour le ski nautique,
- l'organisation des différentes fêtes de Port-Grimaud.

M. MATHELIN souhaite qu'un local permette aux membres du Club de se retrouver. M. François SPOERRY propose le rez-de-chaussée du futur hôtel du Port, ainsi que le local en cours de construction près de la Capitainerie plus particulièrement

APERÇU DES ACTIVITES 4 GROUPES DU CLUB DE LA MER

1 — Voile :

a) Ecole de dériveurs initiation perfectionnement,

b) Groupement des propriétaires de bateaux navigant dans le cadre du Club,

c) Régates (27 juillet et

VIT'PROP

Nettoyage et Décapage
des Revêtements en Terre Cuite

TRAITEMENT DES SOLS

Mise en Cire

Nettoyage à sec des tapis

7, PLACE de L'HOTEL de VILLE

ST-TROPEZ - Tél. 97.17.77

AUX CUISINES D'ATHENOPOLIS

Plats cuisinés à emporter

Glaces Paniers Bateaux

Quai des 2 Portes

ILE LONGUE



CHANTIERS ET ATELIERS NAVALS DU LION A PORT-GRIMAUD

RUE DE L'OCTOGONE

* TÉLÉPHONE : 43.80.60 *

MANUTENTION - GARDIENNAGE - ENTRETIEN - RÉPARATIONS - VENTES - LOCATIONS

* ONT CHOISI POUR VOUS LES BATEAUX :

CORONET
DAY CRUISERS
VEDETTES

ROCCA
HORS-BORD
RUNABOUTS

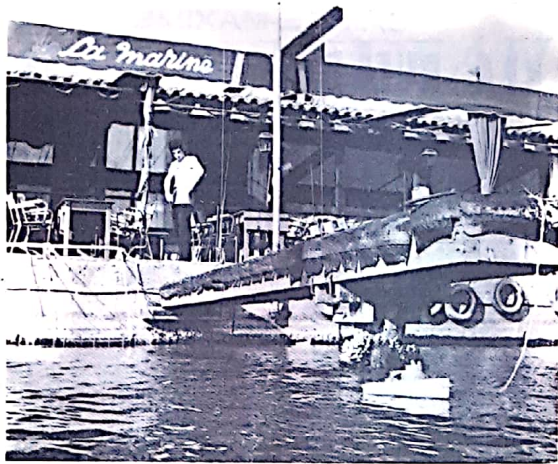
ZODIAC

AZIMUT
VOILIER CROISIÈRE
4 COUCHETTES

OMBRINE
VOILIER CROISIÈRE
6 COUCHETTES

Et bien d'autres marques, ainsi que les moteurs hors-bord : PENTA - JONHSON - CARNITI - EVINRUDE

* VOUS PROPOSENT EN OUTRE LA LOCATION.



UN REMORQUEUR DE HAUTE-MER DEVANT « LA MARINE »

GILBERT BÉCAUD à la Marine

L'autre lundi, Gilbert Bécaud a voulu se rendre compte, si, depuis la précédente saison, la délicieuse cuisine de Laurent valait toujours le voyage de Port-Grimaud.

Il l'a affirmé, mais peut-on vraiment goûter les spécialités d'un grand chef en faisant un repas-express.

Toujours est-il que nos reporters, prévenus dès son arrivée sont arrivés après son départ. Ils useront de la pellicule à son prochain voyage, car on revient toujours à Port-Grimaud.

M. ELYSEE GASSIER, LE SYMPATHIQUE «AMIRAL» DE PORT-GRIMAUD N'EST PLUS

Tous les habitants, commerçants et habitués de la pittoresque cité lacustre de Port-Grimaud ont appris, avec peine, la triste nouvelle : M. Elysée Gassier, âgé de 62 ans seulement, est décédé à Toulon au terme d'une cruelle maladie.

Sa robuste constitution et les soins attentifs dont il était l'objet depuis quelques mois, surtout de la part de sa femme, n'ont rien pu faire pour le sauver et le garder au milieu de sa famille et des nombreux amis qu'il comptait dans la région du golfe de Saint-Tropez, où sa bonhomie, son affabilité, sa gentillesse, lui avaient attiré toutes les sympathies, deuil les amitiés.

M. Gassier, c'était surtout « L'Amiral », un sobriquet qui avait d'ailleurs motivé le nom du bar qu'il possédait à Port-Grimaud, dans la Grand'Rue, l'un des premiers qui ait ouvert ses portes il y a un an à peine et aux destinées duquel il veillait avec compétence et fermeté. La maladie devait cependant l'en éloigner et il attendait

avec impatience le jour où il aurait pu reprendre ses activités. Une satisfaction qui ne lui a pas été offerte.

Chacun, dans la « Venise provençale », garde le souvenir de sa silhouette pittoresque, «e ses favoris très fournis qu'il portait longs, le faisant ressembler à quelque officier de marine du siècle dernier, de son



inséparable et svelte de marin. « Je la porte toujours, nous disait-il, pour faire croire que j'ai des cheveux ! » De la gentillesse de son accueil, tant

auprès de ses « grands » clients, qu'auprès des enfants, qu'il adorait.

Il avait été séduit par cette réalisation de Port-Grimaud où, depuis son commerce installé en bordure du canal central, il pouvait avoir le regard toujours posé sur son bateau, amarré à quelques mètres et sur lequel il se proposait, il n'y a guère, de se reposer.

A sa femme, à ses enfants, à toutes les personnes atteintes par la disparition de l'« Amiral », nous adressons nos plus sincères condoléances, en nous associant au deuil qui les frappe.

A PORT-GRIMAUD
Alimentation Générale
Libre Service
Pierre SALDO
Place des Six Canons
Tél. 146

A Propos de Vitesse

« Les prix montent, la vitesse des véhicules diminue. C'est merveilleux ! » nous dit un garagiste de la région grimaudaise qui se demandait encore si pour un proche avenir, les voitures allaient être construites en regard des routes souvent trop défectueuses ou trop sinuieuses du réseau départemental ou si les routes allaient répondre à ce que l'on attend d'elles : largeur et facilités de circulation ? Quoi qu'il en soit, pour le moment, il est fortement recommandé à tous les usagers de la route du littoral varois de faire preuve de la plus élémentaire prudence.

Remerciements

Le Club de la Mer cherchait à résoudre le problème de la mise à l'abri des dériveurs de la section voile pendant la période de non utilisation et en particulier en hiver.

Ce problème est résolu grâce à la sympathique compréhension de l'Organisation Motonautique Varoise que dirige M. VASSE.

Nos bateaux seront donc, pendant l'hiver, entreposés dans les hangars de l'O.M.C., Chemin des Blaquières à Grimaud et, il faut le souligner, à titre gratuit.

Le Président et le Comité de Direction du Club s'associent pour remercier M. VASSE de ce geste amical envers notre Club.

La trésorerie du Club a reçu deux dons anonymes de 500 F. l'un destiné à la section voile et l'autre à la section motonautique du Club et également un don de son Président.

La flotte du Club s'est enrichie de 3 dériveurs, 1 « Vaurien », 1 « 420 », et une remorque donnés par M. Spoery et un « Finn » donné par M. Lebrun.

Remercions ici l'aide qu'ainsi des membres du Club apportent à son développement.

LES TROIS DAUPHINS
AMEUBLEMENT
ANTIQUITÉS
DÉCORATION
L'OCTOGONE - PORT-GRIMAUD
TÉL. 43.80.43

Un petit accroc à l'Amphitrite

En procédant à son mouillage, près de l'Amphitrite, l'autre soir à Saint-Tropez, un petit yacht est venu heurter le trois-mâts goélette : avarie légère, remplacement à prévoir d'une latte de 4 m. en bois de teck. L'incident s'est clos par un gentlemen's agreement entre le Commandant GLOAGUEN et le navigateur malheureux.

PEINTURE - VITRERIE
PAPIERS PEINTS
Claude BERTHOUD
Place du Cros
GRIMAUD (Var)

Organisation Motonautique Varoise
Directeur : Jean-Pierre VASSE
ROUTE DE PORT-GRIMAUD A GRIMAUD
Mécanique - Gardiennage sous hangar
ACHAT ET VENTE
Agence VOLVO BOLINDERS



LE LANCEMENT DU « SENZA-DEBANDARE »

Baptisé et Lancé

Nous avons dit quelle « première » avait eu lieu à Port-Grimaud où le premier bateau construit dans la cité lacustre a subi les obligatoires et traditionnelles manœuvres lorsqu'il s'agit de l'achèvement et de la mise à flot d'une embarcation, qu'elle soit le plus volumineux pétrolier du monde ou le moindre youyou !

Amicale manifestation nautique ; l'énergie avec laquelle M. Claude Graf, le constructeur, a brisé la bouteille de champagne sur la coque solide, de vant l'équipe qui a permis l'heureux aboutissement de cette première port-grimaudoise. Et vogua le « Senza Debandare ».



UNE VUE DU GRAND CANAL
AU SECOND PLAN LA FLOTTILLE DEM. GRAF

STORES - TENTES - VELUMS - BACHES

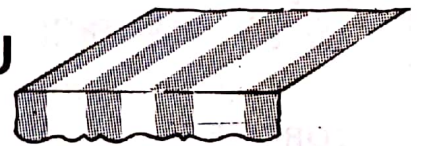
FERRURES ET TOILES

Ets ROUSSEAU

13 - MAUSSANE

Tél 8 ou téléphonez
au 97.15.11 à St-Tropez

DEVIS GRATUITS SUR DEMANDE



A 30 Kms de Port-Grimaud, une excursion captivante au cœur du Massif des Maures. vous fera découvrir

"LA CHARTREUSE DE LA VERNE"

qui compte parmi les plus purs fleurons de l'architecture provençale

Pour gagner le site rocheux sur lequel les moines de l'Ordre de Saint-Bruno ont édifié une suite de magnifiques bâtiments il faut suivre la route reliant Grimaud à Collobrières et emprunter à quelque sept kilomètres de la Cité des Maures un chemin de terre battue qui franchit la Verne à gué.

Au détour d'un des nombreux virages de la piste, on découvre le monastère. La vision est grandiose et surprend par sa beauté majestueuse et sa couleur particulière.

La Chartreuse de la Verne s'intègre dans l'histoire varoise : il n'est pas d'archives communales qui n'aient fait état de rapports ou de tractations avec les moines.

Elle vit le jour en 1174 grâce à l'aide des Evêques Isnard, de Toulon et Frédol de Fréjus, sur l'emplacement où s'élevait auparavant un Temple de Diane au centre géogra-

phique du massif des Maures et sur la frontière des deux évêchés.

En ces années de grande foi chrétienne, les dotations se succédèrent. Les seigneurs voisins de Bormes, Collobrières, La Molle, puis rois, princes, accordent terres et privilèges. Tels Raymond de Forcalquier qui lègue son

patrimoine à la Chartreuse et se fait moine en 1207 ; Alphonse 1er, Comte de Provence, qui donne un homme avec toutes ses facultés et possessions, de manière à ce qu'il devienne « perpetuus solidus homo duo prier et de ses religieux » et exempté cet homme de cavalades, d'alberges, etc. et de

tout autre service (acte fait à Hyères en janvier 1193).

Des dons tant en terres qu'en argent, des droits féodaux et seigneuriaux dont celui de haute et basse justices lui furent accordés.

Et le temps s'écoule, qui permet de lire du chevet à la façade plusieurs siècles d'histoire inscrits dans les styles. Le 2 novembre 1789, l'Assemblée Constituante décrète la confiscation des biens de l'Eglise et les Chartreux s'exilent en 1792, cependant que leur monastère, les meubles et les riches objets mobiliers sont mis en vente comme biens nationaux.

Il serait vain de conter le pillage qui s'ensuivit et qui dure encore, bien que la Chartreuse ait été classée Monument Historique dès 1921, et rachetée depuis par l'Administration des Eaux-et-Forêts qui dut y effectuer d'indispensables travaux de gros œuvre.

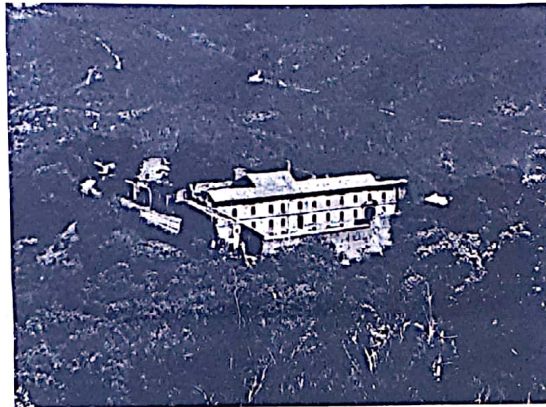
Et c'est ici que le miracle survient :

Visitant, après tant d'artistes, l'imposant monastère, deux amis, Milles Annette Englebert et Annick Lemoine, furent touchées par le charme indéfinissable de ces pierres précieuses et résolurent de faire renaître la Chartreuse.

Tout d'abord, elles obtinrent sa location à bail le 15 janvier dernier et y placèrent immédiatement des gardiens.

Puis elles créèrent l'Association des Amis de la Verne dont le Comité de parrainage comporte : MM. François Spoerry, André Roussin, Mme Colette Clément, le Baron de Rasque de Laval, le Colonel Fille-Lambie.

Pour en faire partie, il suffit d'apporter son obole ; suivant qu'on désire être membre adhérent : 10 F. Membre actif : 25 F. Membre bienfaiteur : 50 F. Membre donateur : à partir de 100 F. Les correspondances et versements doivent être adressés à Mlle Englebert - Les Seigneurolles - 83 La Garde-Freinet.



Vue Générale de la Chartreuse de la Verne

ENTREPRISES PARTICIPANT A LA RÉALISATION DE PORT-GRIMAUD

<p>E. T. E. L. - C. G. E. E. Rue Guy de Combaud à MARSEILLE Villa Colomba « Les Mimosas » à SAINT-RAPHAEL Equipement électrique de Centrale Postes de transformation Installations électriques industrielles et de Grands Ensembles Automatisme</p>	<p>ETABLISSEMENTS SIMON & LEFÈVRE 6, rue Jeanne d'Arc à TOULON - (83) Téléphone 92.86.56 PLOMBERIE CHAUFFAGE</p>	<p> SOCIÉTÉ CHIMIQUE ROUTIÈRE ET D'ENTREPRISE GÉNÉRALE S. A. au Capital de 34.375.000 Division ENTREPRISE GÉNÉRALE 19, rue Broca - PARIS (5^e) - Tél. 707.39.09 Cité Lacustre - PORT-GRIMAUD - Tél. 97.14.15 LIANTS - ROUTES - AERODROMES GENIE CIVIL - BATIMENT</p>	<p>MENUISERIE ALBANESE Avenue Gabriel Péri à LA VALETTE - (83) Téléphone 98.02.53 Menuiserie Industrielle Meubles et agencements</p>	<p>TOUTE LA PEINTURE Entreprise GRANDIDIER à RAMBERVILLERS - (88) du Groupement HECKLY MULHOUSE - 68</p>	
<p>ENTREPRISE J. SPADA 22, Av. Denis Semeria à NICE - (06) Téléphone 89.15.32 Travaux Maritimes Travaux publics et privés Carrières - Ballastière</p>	<p>SOCIÉTÉ D'ASSAINISSEMENT DU SUD-EST Route Nationale 97 à SOLLIES-VILLE Téléphone 1.89 Stations d'épurations Voies et réseaux divers Fosses septiques préfabriquées</p>	<p> Société Anonyme des Mines de Bitume et d'asphalte du Centre 211, Chemin de la Madrague Marseille 15^e tél. 62.15.78 Étanchéité - Isolation Rocodés et Produits Spéciaux</p>	<p>PROVENCE TELEVISION 23, Rue du Dr Barrois à TOULON Téléphone : 92.10.53 TELEDISTRIBUTION SIEMENS</p>	<p>SOCIÉTÉ EMCO SERVICE Av. de la Bourdonnais Quartier Beaulieu à TOULON - (83) Téléphone 93.47.02 Fournitures Appareils Ménagers Radio - Télévision</p>	<p>ENTREPRISE Jean LEFÈVRE 51, Av. de la Résistance à TOULON Téléphone 92.86.59, Travaux routiers Voie - Réseaux divers</p>
<p>ENTREPRISE ISRAEL « Les Florales » Route Belle Isnarde à SAINT-TROPEZ Téléphone 97.12.14 Verre - Glaces Miroiterie — Installation Sécurité Agencements de Magasins</p>	<p>SOCIÉTÉ CREER 3, Rue Adanson à AIX - EN - PROVENCE Tél. 27.84.80 - 27.84.45 Sculpture Taille de pierres Colonnes - Ballustres Fontaines - Cheminées Dallage piscine - etc...</p>	<p>S A C A M A Av. des Chèvrefeuilles à SAINT-RAPHAEL Téléphone 95.03.10 Dragage et entretien de plans d'eau Vente de sable et gravier lavé Chantier permanent de Port-Grimaud</p>	<p>ETABLISSEMENTS JEAN DEDOUIT R. N. 7 Les Vérignas au MUY - (83) Téléphone 44.41.30 Planchers préfabriqués Agglomérés Matériaux de construction</p>	<p> (Société Varoise de Menuiserie) 83 LE PUGET-JARGENS Tél. 44.51.39 Menuiserie traditionnelle et préfabriquée Meubles FORMICA</p>	<p>CARRELAGES BOUTAL à SALERNES Carreaux de style Provençal Carreaux de sol Revêtement émaillé rustique Feuillets - Tomettes Carrés - Tréflés</p>
<p>docks costamagna 83 - SAINT-TROPEZ - Téléphone 97.00.59 Carrelage sol rustique Briques et Produits Céramiques Quincaillerie - Outillage - Isolation - Aciers</p>		<p>Les Etudes Techniques et la Direction des Travaux sont assurés par le BUREAU TECHNIQUE MEDITERRANEE - Avenue Franklin Roosevelt - 83 TOULON et par son Agence de PORT-GRIMAUD.</p>		<p>SOCIÉTÉ PROVENÇALE DU PIEU EXPRESS LES PIEUX FROTE 4, Bd de la Liberté MARSEILLE (1^{er}) Téléphone 62.15.92 - 62.60.83 Pieux forés Frotés - Pieux battus express Pieux statiques - Forages - Sondages Autofretage des sols</p>	

Essais Nautiques Internationaux à Port-Grimaud

L'Italie, l'Allemagne de l'Ouest et la France, tels étaient les pays représentés à Port-Grimaud où les constructeurs spécialistes d'embarcations pneumatiques ont, pendant 4 jours, pu tester leurs matériels, soit sur les plans d'eau de la cité lacustre, soit dans le golfe de Saint-Tropez.

Sous des contrôles officiels et avec la participation de notre confrère « Neptune-Nautisme », les opérations ont débuté samedi matin 19 avril, par le chronométrage du temps de montage complet des embarcations, celui des moteurs et les premiers essais.

Les Radiotélévisions françaises et monégasques étaient présentes et usèrent même de l'hélicoptère de la gendarmerie.

Vers 13 h., dans la maison commune de Port-Grimaud, la Société ETIGE, qui avait mis toutes ses installations au service des organisateurs, invitait tous les participants à ces

journées « Pneumatique-Show » et, par la voix de M. Krumenacker, directeur, leur souhaitait bienvenue et succès.

Dimanche, les manœuvres se poursuivaient par des essais de vitesse à vide et en charge, des tests de stabilité et la présentation de petites embarcations. A 19 h. 30, Robert Delanné faisait une conférence sur sa traversée Alexandrie-Paris.

Lundi, il y eût des essais de maniabilité sur un circuit en tréfle, sur les canaux de la cité, et mardi se déroula une course en mer, par catégories, dans le Golfe de Saint-Tropez, les pilotes devant monter leur bateau, prendre la mer et revenir au rivage démonter leur bateau complètement et le placer dans son sac de protection, moteur y compris.

Ces journées s'achevèrent le mardi par un grand dîner de clôture offert par la Société de Port-Grimaud au Restaurant de la Marine, qui confirma la réus-

site totale.

M. Krumenacker, qui le présidait, remercia tous les participants d'avoir choisi notre cité lacustre pour cette intéressante démonstration et leur souhaita d'y revenir souvent.

Signalons enfin que ces épreuves étaient surveillées par deux vedettes de la gendarmerie nationale, des brigades nautiques de La Seyne et Saint-Raphaël.

LE DOCTEUR BOMBARD AU SHOW-PNEUMATIQUE

Mouvement de panique dans le Port à l'arrivée du célèbre navigateur sur un canot-bolide de l'exposition :

Il y eût un gros remous qui chahuta les vedettes et voiliers au mouillage et effraya les paisibles co-proprétaires, vite rassurés, d'ailleurs, quand ils surent que le coupable venait simplement rendre une visite de courtoisie à M. Guy MATHELIN, Président du Club de la Mer.

NAUTILUS



KARA



DEUX NOUVELLES BOUTIQUES RUE DE L'OCTOGONE

Ets. R. VALETTE

Concessionnaires Exclusifs pour Port-Grimaud

neptune - mercury

DÉPANNAGE - ENTRETIEN - GARDIENNAGE

SAINT-TROPEZ

TEL : 97.09.14

DÉPANNAGES
Logis Service

LOCATION - VENTES
Logis Service

ENTRETIEN
Logis Service

LES JARRES D'OR

Tout pour votre installation
VERRERIE DE BIOT
VAISSELLE PROVENÇALE
VASES DE JARDIN
R.N. 98 A SAINT-TROPEZ
Tél. 97.18.84

HERTZ

LOCATION DE VOITURES
RUE DE LA PLAGE
Ste-MAXIME
Téléph. : 96.00.07




Petites Annonces

PROPRIETAIRE VEND

« LOGIS CHARENTAIS »

Const. 1800 - 7 p. princ., Vest., c. s. de b., c. de t., 2 p. de serv
Nombreuses dépendances, garage - En parfait état, plus maison de gardiens de 3 p. - Très gd parc - Tout entièrement clos. - Superf. totale : 25.000 m² - Très beaux arbres, petite pièce d'eau.
15 km. de COGNAC - 60 km. de ROYAN - Prix : 150.000 F.
S'adr. : B. P. 12 - Publicité 83 Port-Grimaud.

*Chris * Craft*

MERCEDES-BENZ PORSCHE VOLKSWAGEN

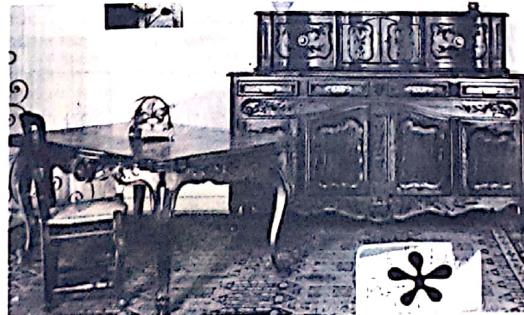
95.17.84 SOTECNA FREJUS

SALLE DE VENTES LIBRES - SAINTE-MAXIME - TÉLÉPHONE : 96.16.12

Brocante - Antiquités - Achats - Dépôt - Vente - ROUTE DU PLAN DE LA TOUR

Tel 43.80 50

BAR-RESTAURANT
"La Tartane"
83 - PORT-GRIMAUD
PAR ROUTE : RUE DE L'OCTOGONE
PAR MER : appt. terrasse sur le lac Inté.

La Salle-à-Manger de Frédéric Mistral se trouve au Musée d'Arles mais vous trouverez sa fidèle reproduction aux Meubles IMBERN à Cogolin.

L'Amiral
snack-bar-tabacs
47 Grand'rue Port-Grimaud 83 Tél : 97.12.13




JEUNE FILLE anglaise, 18 ans, ayant passé l'hiver dans famille port-grimaudoise, recherche job au pair pour les mois de juin et juillet. S'adr. à Mme SOUQUET, Club de la Mer, Port-Grimaud.

CAVALAIRE TOULON

LA FOUX ST-TROPEZ

PORT-GRIMAUD

LE GOLFE Ste-MAXIME ST-PONS

MEUBLES IMBERN
3000 M² D'EXPOSITION

5 Km.

R.N. 98

RUSTIQUE - STYLE - MODERNE
STOCK IMPORTANT
Tél. 14 COGOLIN COGOLIN

VISITEZ LE...

CENTRE HIPPIQUE DES MAURES

BEAUVALLON
SAINTE-MAXIME

Le Gérant, SUDER - Rédaction - Publicité
IMP. GUDER, 83 STE-MAXIME