

LE COURRIER DE

N° 7



Janv. 69

PORT GRIMAUD

• rédaction publicité sudef sainte-maxime tél. 96.04.72 •

L'AMPHITRITE CAP SUR 69

Seul voilier - école français à phare carré, l'AMPHITRITE, trois-mâts goëlette de la SOCIETE DE NAVIGATION DE PORT-GRIMAUD, a été dessiné et construit par Camper et Nicholson. Meticuleusement entretenu depuis sa construction, l'« Amphitrite » a été confortablement aménagé. Description : surface totale de ses 15 voiles : 560 m². Longueur 37 mètres, largeur 6 mètres, tirant d'eau 4 mètres. Moteurs : 2 Volvo Penta Diesel de 95 CV chacun. Aménagement intérieur : un grand salon entièrement d'époque en acajou de Cuba, 28 couchettes réparties en 6 cabines doubles et 2 dortoirs avec lavabos, eau chaude froide, une cuisine, une bibliothèque, etc... Equipage : un commandant, un officier en second, un mécanicien breveté, trois matelots gabiers, un cuisinier.

Bienvenue à toutes et à tous à bord de l'« Amphitrite » pour une croisière longue ou courte en Méditerranée, aux dates indiquées page 2.



Pour associer nos lecteurs à la vie de l'AMPHITRITE, notre reporter a obtenu une interview exclusive du Commandant GLOAGUEN, que nous présentons ci-dessus au sextant.

Q. — Je suis heureux Commandant de revenir sur votre belle Goëlette. Quels soins lui avez-vous donc apportés depuis le début de l'hiver pour qu'elle paraisse encore aussi fraîche et pimpante, alors qu'elle fût lancée en 1887.

R. — Nous n'avons fait que continuer d'apporter les soins constants que réclame ce bateau, dont la beauté et la qualité des matériaux choisis lors de sa construction ont permis sa longévité. Les Equipages qui se sont succédés ne pouvaient qu'être amoureux de leur Goëlette et ainsi lui permettre d'arriver en cet état jusqu'à nous.

Q. ... J'ai lu, avec intérêt, l'article que vous avez écrit dans le dernier numéro du « Courrier », et je suis, je l'avoue, resté sur ma faim. Je n'ose vous demander un complément de détails, mais quels sont vos projets et le programme succinct des Croisières 1969 ?

R. — En effet, nous pourrions écrire des pages sur les Croisières 1968. Pour 1969, riche de cette expérience, je suis persuadé que nous ferons mieux encore : au cours de ses plus longues Croisières, l'AMPHITRITE nous mènera vers les Baléares, Naples et peut-être la Grèce, étant agréée pour la navigation deuxième catégorie, ce qui lui permet de voguer de la Mer Egée aux Iles du Cap Vert.

Q. — Puis-je vous demander, Commandant, une anecdote typique ?

R. — Volontiers. Cela se passait sur les Côtes de Sardaigne : au N.-O. de la Maddalena, la Licia di Vacca habitée seulement par le signor GIORGIO qui préside aux destinées du Ristorante Elephante.

Nous arrivions par nuit noire et calme plat vers 23 heures, au mouillage de Porto-Paulo : seul résonnait dans la nuit la voix du matelot qui chantait les fonds... La plage était déserte... quand brusquement, une gerbe de fusées marines vint nous surprendre en un feu d'artifice prodigieux : C'était Giorgio qui, reconnaissant le bateau nous accueillait d'une façon aussi gentille que spectaculaire.

Le lendemain à ce même mouillage, les stagiaires allaient à la recherche d'amphores, à la pêche sous-marine; d'autres préférant faire de la voile avec la Caravelle annexe.

Q. — J'ai ouï dire qu'avec les nombreux engagements pour les prochaines croisières, dont certains recueillis encore au Salon Nautique, vous allez avoir une longue saison : quand pensez-vous la commencer ?

R. — Notre calendrier figure dans un dépliant que vient d'éditer la Société de Navigation de Port-Grimaud ; il prévoit des croisières hors saison qui permettront de satisfaire à toutes les demandes, qu'elles émanent de néophytes ou de navigateurs chevronnés.

Merci Commandant et vogue l'AMPHITRITE.

R. G. R.



La pêche au mouillage

CALENDRIER DES CROISIÈRES SAISON 1969

— Embarquements et débarquements dans la matinée du jour indiqué.

CROISIÈRES de PAQUES

— 2 croisières courtes pendant les vacances scolaires :

1. embarquement dimanche 30 mars
débarquement samedi 5 avril.
2. embarquement lundi 7 avril
débarquement dimanche 13 avril.

CROISIÈRES HORS SAISON

— à la demande, s'adresser au Secrétariat du Club de la Mer, 83 - Port Grimaud.

CROISIÈRES d'ETE

— 5 croisières courtes, 2 croisières longues.

3. courte : embarquement dimanche 22 juin
débarquement samedi 28 juin.
4. longue : embarquement mardi 1er juillet
débarquement mercredi 16 juillet.
5. courte : embarquement dimanche 20 juillet
débarquement samedi 26 juillet.
6. longue : embarquement vendredi 1er août
débarquement samedi 16 août.
7. courte : embarquement mercredi 20 août
débarquement mardi 26 août.
8. courte : embarquement dimanche 31 août
débarquement samedi 6 septembre.
9. courte : embarquement mardi 9 septembre
débarquement lundi 15 septembre.



Photo, REINOLD SERVENTON

Dans les Vergues

LES MARIES GABIÈRES

Epissoir à ficelles ! Bat-la-lame ! Bouchon gras ! Buraliste ! Crasse de meule ! Ecrevisse de remparts ! Gueule d'empeigne ! Raï de cale ! Rouille en plaques ! Marin d'escarbilles !!!...

Les bonnes vieilles expressions de la Marine en bois ne manquaient pas dans les propos tenus autour de la splendide maquette de l'Amphitrite, au Salon Nautique. Quelques anciens et amis, irrésistiblement attirés par tout ce qui touche la mer les bateaux et l'Amphitrite en particulier, se sont automatiquement regroupés au stand de Port-Grimaud et ont retrouvé pour un instant l'ambiance sympathique du bord, les plaisanteries du poste avant ; les coups de gueule du Second, le grincement du cabestan...

En feuilletant les albums de photos de nos talentueux équipiers Serventon, Fréon et autres amateurs de belles images de croisières, les bons souvenirs remontaient à la surface et faisaient naître un sourire, un certain regard déjà perdu dans le lointain...

Que c'est loin tout cela ! Six mois déjà et encore autant à attendre avant de reprendre le mou dans le bras de mîsaine, d'étriquer le pic de grand voile, de border plat un foc...

Heureusement, les Mariés-Gabières sont là !!!

Les Mariés-Gabières ? Ce sont quelques équipiers courageuses et décidées à ne pas perdre le contact, à ne pas quitter l'ambiance du bord, à perpétuer durant les mois d'hiver les amitiés de l'été.

Une base était nécessaire, un premier élan devait être donné : C'est fait, et nous les en félicitons.

Brigitte, Catherine, Caroline et d'autres encore, ont décidé de rassembler tous les anciens et amis de l'Amphitrite et de leur proposer la création d'une amicale, dont le nom n'est pas encore choisi.

Une réunion aura lieu très prochainement, à Paris sans doute, et chacun en sera avisé directement par circulaire : Lieu, date et programme. Dès à présent, pour tous renseignements concernant l'Amphitrite, les croisières, l'amicale, les adresses d'équipiers, etc... vous pouvez nous écrire à :

Brigitte DUMONT DE CHASSART,
39, rue de Chaillot,
PARIS (16^e),
Tél. : 704.37.23.

...Le Club de la Mer et l'Amphitrite restent deux autres bases de contact.

Nous comptons sur vous tous qui aimez la Voile et restez attachés à l'Amphitrite pour aider et soutenir cette jeune amicale.

Bravo les Mariés-Gabières, et BON VENT !!!
LE SECOND.

PRIX DES CROISIÈRES

Comprenant : nourriture, logement à bord (voir plan intérieur du bateau) enseignement appartenance au Club, assurance.

Règlement : par chèque bancaire, postal, ou mandat-lettre, au nom du Club. Versement d'un seul acompte représentant le tiers du montant total au moment de l'inscription, solde obligatoirement 15 jours avant l'embarquement, sans rappel de notre part.

Bourses : des bourses pourront être accordées après examen d'un dossier constitué par le demandeur.

REPARTITION

Croisière :	Courte	Longue
Dortoir, 8 couchettes. (uniquement réservé aux garçons) total	483	1207
acompte	161	402
solde	322	805
2 Cabines sans lavabos, pour 2 personnes. Par personne, total	570	1395
acompte	190	465
solde	380	930
3 Cabines avec lavabos, pour 2 personnes. Par personne, total	805	1495
acompte	264	495
solde	541	1000
Chambre de l'armateur, pour 2 personnes. Par personne, total	874	1610
acompte	287	530
solde	587	1080

Pour tous Renseignements, s'adresser à la
" SOCIÉTÉ DE NAVIGATION "

DE

PORT-GRIMAUD

OU AU

CLUB DE LA MER

83 - PORT-GRIMAUD

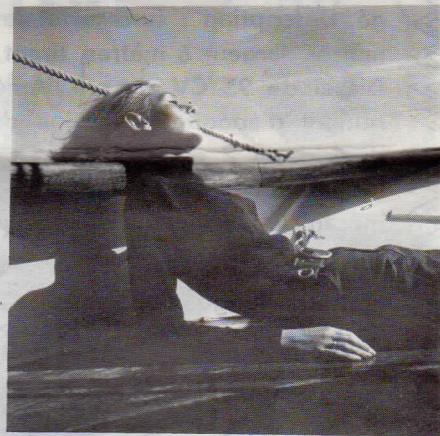
Boîte Postale 12

TÉL. (94) 97.12.13



& à partir du 15.3.69

(94) 43.82.00 - 43.83.00



Sieste sur la plage arrière

Règlement du CLUB DE LA MER

Pour participer à une croisière, il faut :

- être membre du Club (vous recevrez une carte de membre lorsque votre inscription aura été enregistrée)
- nous adresser le dossier suivant :
 - * bulletin d'inscription dûment rempli et signé, et 2 formulaires d'assurance. (voir au verso)
 - * 2 photos d'identité.
 - * le règlement de l'acompte.
- avoir au moins 16 ans et sans limite d'âge supérieur (pour les mineurs, autorisation nécessaire)
- accepter sans réserve le règlement du bord, et, en particulier, participer aux manœuvres du bord, aux servitudes traditionnelles, accepter les consignes de sécurité ;
- le club se réserve le droit de supprimer une croisière en cas de participation insuffisante ou de force majeure ;
- les transistors sont interdits.

DESISTEMENT

cotisation et assurance définitivement acquises au Club
— si le désistement intervient plus de 15 jours avant la date de l'embarquement seul l'acompte reste acquis au Club
— les désistements doivent toujours être confirmés par écrit.

ASSURANCE: DUREE 1 AN

- assurance individuelle pour les accidents survenant pendant les activités à bord ;
- garanties: a) frais médicaux et pharmaceutiques : 2.000 F.
b) infirmité permanente : 40.000 F.
c) décès : 20.000 F.
- déclarer au Commandant du bord les accidents dans les 3 jours.
(Remplir et renvoyer les 2 formulaires d'assurance au verso)

SOCIÉTÉ MARSEILLAISE DE CRÉDIT

Place des Six Canons - PORT-GRIMAUD

"SAINT-SYLVESTRE" à PORT-GRIMAUD

Quelqu'un là-haut, quelqu'un de transparent peut-être,
S'était dit qu'il fallait tout glacer,
Que la terre poussiéreuse ou détrempée,
L'eau sans limpidité,
Et les humains la tête fièrement dressée
Sur un nœud d'inavouable misère,
Il fallait leur donner pour renaître
L'illusion
D'une création.
Tout glacer et tout napper
De beauté, de silence,
Pour que la terre nivelée comme le désert.
L'eau devenue blanche
Disent aux hommes l'espérance.
Pour que le calme descendu des airs
Posé sur les vieillés tuiles et les tauds des voiliers
Pénètre aussi chez les pêcheurs
Dans leurs maisons de vacances.
Pour que le renouveau de ce premier Janvier
Soit dès la première heure
Une sourdine aux tourments, aux rancœurs, aux revanches.
Mais ce serait message tronqué
Si semblable parure
N'amenait qu'un peu de paix.
Sur elle il fallait que tombât la gloire,
La lumière,
Celle du Midi
D'un Midi de froidure
Exceptionnellement
Celle qui offre à la neige ses bijoux
Qui parsème de minuscules diamants
La plage et les quais
Celle qui fait scintiller Noël sur un cyprès
Et maintient le jour au-delà du soir.
Cette splendeur nouvelle
Echue de là-haut
N'est pas une perruque trop belle
Sur un infâme laideron.
Au-dessous et en-dedans
S'atrophient les talents,
S'étiolent les vertus,
Se cachent les pudeurs,
Disparaît dans un chaos de hontes
Tout ce qui est fraîcheur
Bonté méconnue
Poésie, sensibilité
Et désir de s'émerveiller.
Celui qui est transparent
Sait lire jusqu'aux tréfonds,
Et puisque sa parole
Est de symboles,
Faire comprendre
Que rien ne résiste à son pardon,
Qu'il n'est conte
Qu'il ne sache enchanter,
Dormeurs éveiller.
Sa volonté cachée et tendre
C'est peut-être de faire entendre
A chacun de nous quel que soit son rang
Qu'il suffit de faire neiger
Soi-même sur ses propres péchés
Un peu d'indulgence
Pour qu'ils soient purifiés.
Sa volonté cachée et tendre
C'est peut-être de faire entendre
Qu'il faut, aveugle aux déchéances,
Ouvrir un œil neuf heureux et léger
Sur sa conscience comme sur le monde.
Et sur la vie.
Car tout peut être blanchi.

AIGUES-NEIGE.

SAINTE-MAXIME LA RUE DES ANTIQUITÉS

Trois magasins ouverts toute l'année
RUE DE LA PLAGE - Tél. 96.00.07

LA VIE A PORT-GRIMAUD EN FIN D'ANNEE

Nos résidents à part entière, furent plutôt favorisés : il a fait dans l'ensemble beau temps jusqu'au 30 décembre inclus.

Aussi les réveillons furent-ils très réussis que ce soit à LA TARTANE, très rationnels, dans le beau décor de M. PARTY, ou à LA MARINE, chez DA LOLO, qui offrit pour la Saint-Sylvestre, un menu sibérien, avec balalaïkistes jouant des airs tziganes. La neige du Nouvel An apportait sa dernière touche.

GRAND GARAGE AZUR Station TOTAL

Agence OPEL

ACCESSOIRES AUTOMOBILES
PNEUS - EQUILIBRAGE
LAVAGE AUTOMATIQUE 6 F

AGENT

CHRIS-CRAFT

Location de MINI-VÉLOS

SAINTE - MAXIME

TÉLÉPHONE : 96-19-68

AGENCE GRIMAUDOISE

Gérante : Mme Favre-Pierrot

30, Rue de l'Octogone

83 - PORT-GRIMAUD

TÉLÉPHONE : 97.12.13

LE DECORATEUR FLORAL DE PORT-GRIMAUD A L'HONNEUR

Nous avons appris que M. Bernard ZAMMIT, fleuriste à Ste-Maxime, à l'enseigne de « La Rose d'Or », Place Jean-Mermoz, a été élu Vice-Président départemental du Syndicat Professionnel des Fleuristes. Toutes nos félicitations.

HERTZ

LOCATION DE VOITURES
RUE DE LA PLAGE
Ste-MAXIME
Téléph. : 96.00.07

EVA RENZI, MARRAINE DES RUGBYMEN DU GOLFE..



SAGE PIERRE MARTY

SYNDIC DE COPROPRIÉTÉ

Membre de la Confédération Nationale des Administrateurs de Biens et Syndics de Copropriété de France

LOCATIONS - GERANCES - VENTES

Place des 6 Canons - PORT-GRIMAUD - Tél. 97.12.13



UNE MINI-REINE DU MIMOSA A SAINTE-MAXIME

La première reine du mimosa du Golfe est de Sainte-Maxime où elle a été élue parmi cinq candidates que le Jury a eu bien du mal à départager. Et c'est Gina Siggilino, 17 ans, coiffeuse à Sainte-Maxime, rousse aux yeux verts, qui a été retenue pour présider au corso du mimosa à côté de Rika Zarái.

Une vraie mini-reine, puisque Gina, en effet, ne mesure que... 1 m. 50 ! Mais on sait bien que le charme n'a pas de taille !



LES TRIBULATIONS DE BICHON

Pendant trois jours, le Golfe de Saint-Tropez a reçu une visite insolite : celle d'une otarie répondant au nom de Bichon et qui avait quitté le bassin de son maître à... Cannes La Bocca ! Bichon a visité rapidement la plage de Port-Grimaud où il n'a pu rentrer la passe étant fermée, le port de Cogolin et, surtout, Sainte-Maxime où son maître, M. Alfred Pierre, est venu le chercher. Bichon — comme on le voit sur notre photo — ayant manifesté beaucoup de tendresse à son endroit.

Pour votre sécurité LE GROUPE SUISSE D'ASSURANCES

Winterthur VOUS ATTEND AU
1, Grand-Rue à PORT-GRIMAUD
TÉLÉPHONE : 97.12.13

BUREAU OUVERT
TOUTE L'ANNÉE

AGENT GÉNÉRAL
R. de MEYER

" Le corps de DIANE "



JEANNE MOREAU, au centre
Jean-Louis RICHARD, metteur en scène et son assistant, Charles
DENNER, protagoniste du film et le Cameraman tchèque.

Photo Claude DRONSARD, Nice-Matin

JEANNE MOREAU,
J.-Louis RICHARD
ET LEUR FILS SUR
L'AMPHITRITE
POUR LES DERNIERES
PRISES DE VUE

Sous un soleil radieux, le port était en effervescence hier à partir de 8 h., en vue du tournage de plusieurs séquences — les dernières — de la première production officielle franco-tchécoslovaque, réalisée par Jean-Louis Richard (« Mata-Hari ») avec Jeanne Moreau, son ex-femme, Charles Denner, d'après un livre de François Nourissier « Le corps de Diane ».

derato cantabile ». Depuis ce temps, Jérôme Richard a poursuivi quelques études et a décidé d'orienter sa vie tout comme ses parents, vers le septième art.

Depuis la veille au soir, un grand espace avait été réservé à l'entour du magnifique trois-mâts de Port-Grimaud « L'Amphitrite », et MM. Diaz et Victoria, les gardiens de la paix, réglèrent la circulation, la journée durant tandis que Mlle Jeanine Martin-Prades, la script, veillait à tous les détails et que Jean-Patrick Lebel, le régisseur, s'occupait des questions maté-

Eliano et Jacques

L'ILE AUX TRÉSORS

Boutique Cadeaux

argenterie - bibelots - curiosités

Av. Jean-Jaurès - Ste-Maxime - Tél. 96.08.13

Le matériel disposé, les caméras fonctionnèrent vers midi, tandis que la terrasse toute proche de Sénéquier se remplissait, comme au mois d'août, de figurants involontaires...

Autour de Jean-Louis Richard, Jérôme Kanapa, assistant réalisateur, et Jérôme Richard, fils de Jeanne Moreau, aujourd'hui âgé de 19 ans. On se souvient de l'accident qui l'avait immobilisé de longs mois, il y a plusieurs années, alors que l'actrice tournait avec Jean-Paul Belmondo « Mo-

rielles.

Pour la technique, le directeur de la photo n'est autre que Miroslav Ondricek, cameraman favori et attiré de Milos Forman, le metteur en scène tchécoslovaque de la nouvelle génération, l'assistant étant Claudi Niubo.

Claude DRONSARD

JEANNE MOREAU
BLONDE ET RADIEUSE

Souriante, blonde et radieuse, Jeanne Moreau arriva sur le « plateau » vers midi, ainsi que Charles Denner. Aussitôt les prises de vues débutèrent sous le regard de nombreux curieux et admirateurs de notre star, vêtue d'un pantalon clair, d'un pull marin bleu, décontractée, reposée, en un mot, séductrice !...

Le film dont l'action se situe en Tchécoslovaquie, à Paris et à Saint-Tropez est librement adapté, nous l'avons dit, d'un roman de F. Nourissier. C'est l'histoire d'une femme moderne qui subit les événements plutôt qu'elle ne les provoque et la jalousie de son mari tourne au drame. C'est d'ailleurs une scène de jalousie que tournait hier Jean-Louis Richard : au retour d'une promenade en bateau, Diane (Jeanne Moreau) rencontre deux « play boys » de ses amis, les salue... et se fait vertement rappeler à l'ordre par son mari qui l'entraîne dans leur voiture.

LES JARRES D'OR

Tout pour votre installation
VERRERIE DE BIOT
VAISSELLE PROVENÇALE
VASES DE JARDIN
R.N. 98 A SAINT-TROPEZ
Tél. 97.12.84

Journée de surprises (on ne croyait plus à la venue de l'équipe de cinéma), en fin de matinée, Max Favallèlli et une équipe de l'O. R. T. F. qui venait interviewer André Roussin, rencontrèrent René Clair, puis Jeanne Moreau et repartirent la « boîte » pleine d'images et le carnet rempli de confidences...

Notons que « Le corps de Diane » est un film en couleurs qui sera monté à partir de la semaine prochaine dans les studios de Prague et sortira le plus tôt possible, c'est-à-dire à la fin du mois d'avril, sur les écrans français.

Produit par Claude Berri et Jean-Louis Richard, on ne peut lui souhaiter qu'un grand succès !...

PEINTURE - VITRERIE - PAPIERS PEINTS

Georges Werlé

Artisan Peintre

" Chalet du Stade "

83 - Ste-MAXIME



LES NEIGES DE PORT-GRIMAUD

La cité lacustre a reçu le baptême de... la neige !

Au matin du 31 décembre, les Port-Grimaudois comme les habitants de toute la Provence — se sont réunis devant le charmant spectacle de leur cité sous une épaisse couche de neige qui ne dépaysa pas « ceux de l'Est », mais qui surprit fort les non-initiés.

Et, que ce soit sur les canaux, dans la Chaussette ou l'île Longue, sur la place des Six-Canons, le spectacle, vraiment, en valait la peine.

L'Amiral

snack-bar-tabacs

47 Grand'rue Port-Grimaud 83 Tél : 97.12.13



LA PROVENCE ET LE QUEBEC

Quelque 120 Québécois — qu'il ne fallait pas appeler Canadiens — ont été les hôtes du Golfe où ils ont particulièrement apprécié l'accueil que leur ont réservé les municipalités de Saint-Tropez et Sainte-Maxime et leur groupe folklorique, le Rampéu et les Magnôtis. Rencontre qui nous a valu cette image insolite d'une charmante Québécoise, portant un bandeau dans les cheveux à la mode très... indienne, et d'une Provençale du groupe folklorique tropézien.

Ets R. VALETTE

Concessionnaires Exclusifs
pour Port-Grimaud
neptune - mercury
DEPANNAGE - ENTRETIEN
GARDIENNAGE
SAINT-TROPEZ Tél. 97.09.14

Le Gérant, SUDER - Rédaction - Publicité

IMP. SUDEF - 83 STE-MAXIME

CAVALAIRE
TOULON

MEUBLES IMBERN

3000 M² D'EXPOSITION

LA FOUX

St.-TROPEZ

PORT-GRIMAUD

LE GOLFE

Ste.-MAXIME

5 Km.

R.N. 98

ST.-PONS

COGOLIN

RUSTIQUE - STYLE - MODERNE

STOCK IMPORTANT

Tél. 14 COGOLIN

AVANCEMENT DES TRAVAUX A L'HOTEL GIRAGLIA...

Le temps d'un réveillon tapageur, Port-Grimaud s'est douillettement endormi sous la neige. Les canaux se sont couverts d'une mince couche de glace. Ce spectacle insolite n'a pourtant pas découragé les amis de Port-Grimaud. Les souscripteurs de la 3^e tranche ont pris livraison de leur maison. Une nouvelle tranche a pris vie. Non loin de là, les tranches 6A et 5A

sont menées en parallèle. Les travaux retardés par les intempéries avancent maintenant à un rythme accéléré.

Les quais de la 7^e tranche sont terminés. Les dragages ont débuté et dès l'été 70 de nouvelles constructions s'étaleront au soleil.

Début mars, le centre commercial accueillera ses premiers habitants. Les bu-

reaux ETIGE, nouvellement installés en 4^e tranche, ouvriront leurs portes à cette date. Le passage des visiteurs sera facilité par la galerie publique au niveau du premier étage.

La jetée sera ouverte à partir du 1^{er} février. Un revêtement bétonné va être effectué tout le long de l'épi.

Les travaux de finition de l'Hôtel Giraglia, dont nous suivons l'avancement avec intérêt, se poursuivent. L'aménagement des salles de bains est presque terminé et les décorateurs de Port-Grimaud, choisis pour décorer les chambres, s'activent fiévreusement pour que l'Hôtel tienne ses promesses d'ouverture.

Les abonnés de la première tranche vont désormais avoir la possibilité de faire raccorder leur ligne directement à un autocommutateur et bénéficier ainsi de l'automatique. Le bon vieux standard va désormais être supprimé. Vous le constaterez vous-même, pas de gros bouleversements, tout avance normalement et sans heurts. Port-Grimaud se porte bien.

...On s'active : quatre mois sont si vite passés quand on prétend à la perfection. Durant que plombiers et céramistes composent de luxueuses salles de bains, peut-être pourrait-on aujourd'hui visiter les premiers appartements conçus par les quatre décorateurs de PORT-GRIMAUD qui doivent réaliser chacun dix chambres différentes :

LE CYGNE NOIR

Une atmosphère Haute Epoque — Tapisserie murale — Décor tissu imprimé = toile d'Angers à dessins bleu lin et or — Tête de lit en fer forgé de fabrication espagnole — Lampes de chevet en bois patiné — Fauteuils Louis XIII os de mouton garnis du même tissu — Enfin une très belle torchère sculptée en bois doré.

LES TROIS DAUPHINS

Plutôt que de chercher des meubles authentiques qui auraient pu ne pas avoir une qualité suffisante pour le programme qui était proposé aux décorateurs, ils ont préféré exécuter avec Lorenzaccio, décorateur à Aix-en-Provence, des modèles simples mais très purs dans leurs styles. Le choix des tissus et des coloris a été fait dans le même esprit.

Si nous prenons comme exemple la belle chambre d'angle n° 27 au deuxième étage, avec sa vue admirable sur la baie de Saint-Tropez, chambre qui va être meublée en style Louis XIII, nous trouvons un lit des-

siné dans la tradition des lits de cette époque en Provence, une paire de petites tables de style Henri II, charmantes de simplicité; une table ou un autre meuble de même style; un lampadaire de fer forgé; des lampes de chevet en bois tourné ciré et une glace en bois laqué, l'ameublement qui rappelle celui des vieilles bastides du temps de Louis XIII. La laque de la glace est d'un vert patiné qui tranche heureusement sur l'étoffe rouge du jeté de lit, des rideaux et des coussins. L'ensemble est sobre, mais sans aucune faute de goût.

LA BROCOTHEQUE

LA BROCOTHEQUE n'en est qu'aux prémices : Anne-Marie Saville et Jean Farrel préfèrent des meubles simples mais authentiques qui seront enrobés de tissus chatoyants. Son éclectisme lui fait prévoir toutes les époques à travers ses chambres dont la première sera probablement d'inspiration Renaissance et la dixième Arts Décoratifs.

LE CAGIBI n'a voulu parler pour l'instant que d'un décor Sévillan qui fera sensation.

En raison des gelées les Chantiers ont été immobilisés et l'OUVERTURE DE LA PASSE reportée au 1^{er} Février.



ENTREPRISES PARTICIPANT A LA RÉALISATION DE PORT-GRIMAUD

<p>E. T. E. L. - C. G. E. E. Rue Guy de Combaud à MARSEILLE Villa Colomba « Les Mimosas » à SAINT-RAPHAEL Équipement électrique de Centrale Postes de transformation Installations électriques industrielles et de Grands Ensembles Automatisme</p>	<p>ETABLISSEMENTS SIMON & LEFÈVRE 6, rue Jeanne d'Arc à TOULON - (83) Téléphone 92.86.56 PLOMBERIE CHAUFFAGE</p>	<p>SCRÈC SOCIÉTÉ CHIMIQUE ROUTIÈRE ET D'ENTREPRISE GÉNÉRALE S. A. au Capital de 34.375.000 Division ENTREPRISE GÉNÉRALE 19, rue Broca - PARIS (5^e) - Tél. 707.39.09 Cité Lacustre - PORT-GRIMAUD - Tél. 97.14.15 LIANTS - ROUTES - AERODROMES GENIE CIVIL - BATIMENT</p>	<p>MENUISERIE ALBANESE Avenue Gabriel Péri à LA VALETTE - (83) Téléphone 98.02.53 Menuiserie Industrielle Meubles et agencements</p>	<p>TOUTE LA PEINTURE Entreprise GRANDIDIER à RAMBERVILLERS - (88) du Groupement HECKLY MULHOUSE - 68</p>	
<p>ENTREPRISE J. SPADA 22, Av. Denis Semeria à NICE - (06) Téléphone 89.15.32 Travaux Maritimes Travaux publics et privés Carrières - Ballastière</p>	<p>SOCIÉTÉ D'ASSAINISSEMENT DU SUD-EST Route Nationale 97 à SOLLIES-VILLE Téléphone 1.89 Stations d'épurations Voiries et réseaux divers Fosses septiques préfabriquées</p>	<p>SMAC Société Anonyme des Mines de Bitume et d'asphalte du Centre 211, Chemin de la Madrague Marseille 15^e tél. 62.15.78 Étanchéité - Isolation Procédés et Produits Spéciaux</p>	<p>PROVENCE TELEVISION 23, Rue du Dr Barrois à TOULON Téléphone : 92.10.53 TELEDISTRIBUTION SIEMENS</p>	<p>SOCIÉTÉ EMCO SERVICE Av. de la Bourdonnais Quartier Beaulieu à TOULON - (83) Téléphone 93.37.02 Fournitures Appareils Ménagers Radio - Télévision</p>	<p>ENTREPRISE Jean LEFÈVRE 51, Av. de la Résistance à TOULON Téléphone 92.20.98 Travaux routiers Voirie - Réseaux divers</p>
<p>ENTREPRISE ISRAEL « Les Florales » Route Belle Isarde à SAINT-TROPEZ Téléphone 97.12.14 Verre - Glaces Miroiterie — Installation Sécurité Agencements de Magasins</p>	<p>SOCIÉTÉ CREER 3, Rue Adanson à AIX - EN - PROVENCE Tél. 27.84.80 - 27.84.45 Sculpture Taille de pierres Colonnes - Ballustres Fontaines - Cheminées Dallage piscine - etc...</p>	<p>SACAMA Av. des Chèvrefeuilles à SAINT-RAPHAEL Téléphone 95.03.10 Dragage et entretien de plans d'eau Vente de sable et gravier lavé Chantier permanent de Port-Grimaud</p>	<p>ETABLISSEMENTS JEAN DEDOUT R. N. 7 Les Vérignas au MUY - (83) Téléphone 44.41.30 Planchers préfabriqués Agglomérés Matériaux de construction</p>	<p>TOVAM (Société Varoise de Menuiserie) 83 LE PUGET-s/ARGENS Tél. 44.51.39 Menuiserie traditionnelle et préfabriquée Meubles FORMICA</p>	<p>CARRELAGES BOUTAL à SALERNES Carreaux de style Provençal Carreaux de sol Revêtement émaillé rustique Feuillets - Tomettes Carrés - Trèfles</p>
<p>docks costamagna 83 - SAINT-TROPEZ - Téléphone 97.00.59 Carrelage sol rustique Briques et Produits Céramiques Quincaillerie - Outillage - Isolation - Aciers</p>		<p>Les Etudes Techniques et la Direction des Travaux sont assurés par le BUREAU TECHNIQUE MEDITERRANEE - Avenue Franklin Roosevelt - 83 TOULON et par son Agence de PORT-GRIMAUD.</p>		<p>SOCIÉTÉ PROVENÇALE DU PIEU EXPRESS LES PIEUX FROTE 4, Bd de la Liberté MARSEILLE (1^{er}) Téléphone 62.15.92 - 62.60.83 Pieux forés Froté - Pieux battus express Pieux statiques - Forages - Sondages Autofretage des sols</p>	

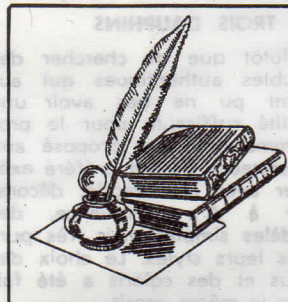
PORT-GRIMAUD présent au "SALON NAUTIQUE 1969"

OU TROUVE-T-ON LE STAND DE PORT-GRIMAUD ?

NIVEAU 4 - STAND 519

Il y eut donc une représentation effective de notre Cité lacustre au Salon Nautique et cette question fût fréquemment posée aux entrées, dans la hâte de juger cette réalisation dont on parle beaucoup à Paris et la crainte de feuilleter le volumineux catalogue du Salon.

Ce fût une réussite totale tant sur le plan immobilier, que sur celui maritime, car de nombreuses adhésions furent recueillies pour les croisières d'été de l'AMPHITRITE.



LIBRAIRIE-PAPETERIE

MOBILIER - CALCULATRICES
PHOTOCOPIEUR ET TOUTES
MACHINES DE BUREAU
MATÉRIEL DE DESSIN
ET DE REPRODUCTION

Papeterie de la Croix

LAULAGNET & Cie
83 - LA CROIX VALMER
Tél. 97.60.53



Monsieur LE NAN le sympathique gérant de la Crêperie des 6 Canons de Port-Grimaud en pleine action à l'hôtel restaurant "PIC" à la Plagne, où il fait la saison en compagnie, bien sûr de sa charmante épouse. Si tout va bien nous les reverrons à la fonte des neiges.

VISITEZ LE...

CENTRE HIPPIQUE DES MAURES

BEAUVALLON
SAINTE-MAXIME

A PORT-GRIMAUD
Alimentation Générale
Libre Service

Pierre SALDO
Place des Six Canons
Tél. 146

LE CHANTIER NAVAL DE PORT-GRIMAUD



Le chantier naval est en train de devenir une réalité. C'est une nouvelle importante qui touche la totalité des copropriétaires car, comment peut-on imaginer de vivre à Port-Grimaud sans avoir de bateau petit ou grand.

La conception du chantier a été rendue possible grâce à la compréhension et à l'esprit de décision de M. F. Spoerry, à la collaboration de M. Marty, Syndic, ainsi qu'au dévouement et à l'imagination de quelques copropriétaires. La large coopération de chacun d'entre eux a permis de dégager différentes idées qui, se complétant, ont contribué à définir les structures du chantier naval.

Le principe est de créer une Association à but non lucratif dans le cadre de la loi de 1901, constituée par les propriétaires de bateaux de Port-Grimaud qui paieront une cotisation de départ calculée d'après le tonnage des bateaux. La base de calcul sera le tonneau de jauge auquel une valeur sera attribuée (ex. francs 100) et qui, en fait, sera comparable à une action. Le propriétaire d'un bateau de 10 tonneaux aura donc, d'après notre exemple, une cotisation de départ de Frs 1.000 à verser. Le montant total de ces cotisations doit permettre d'acheter le terrain du chantier. Son paiement pourra se faire dans le temps, en s'accordant au rythme de la construction de l'ensemble de Port-Grimaud.

L'Association deviendra ainsi propriétaire du terrain qu'elle louera à des artisans ayant des spécialités complémentaires couvrant la totalité des travaux relatifs à l'entretien et à la réparation des bateaux.

La trésorerie indispensable au fonctionnement de l'Association sera constituée par

- une cotisation fixe annuelle payée par les membres (ex. Frs 50).
- un pourcentage versé par les artisans sur leurs chiffres d'affaires déterminés par les bilans annuels et qui représentera le loyer du terrain.

Les artisans locataires du terrain seront choisis d'après les critères suivants : spécialité, honnêteté, connaissance. Ceci afin que les prestations fournies soient correctes.

Ils achèteront les locaux nécessaires à l'installation de leurs ateliers qui devront, évidemment, être à proximité immédiate du chantier. En fonction de leurs spécialités, ils investiront dans les équipements et matériels de chantier : slip, grue, etc...

Les locaux et équipements seront leur propriété respective. L'utilisation du terrain sera commune.

Les prix qu'ils pratiqueront, seront fixés d'un commun accord suivant les tarifs en usage dans la profession.

Sur ces prix, ils feront une réduction aux membres de l'Association qui sera calculée de telle sorte que la cotisation de départ puisse être remboursée en une dizaine d'années.

Les travaux sur les bateaux des habitants de Port-Grimaud non membres de l'Association seront facturés au prix normal, sans réduction.

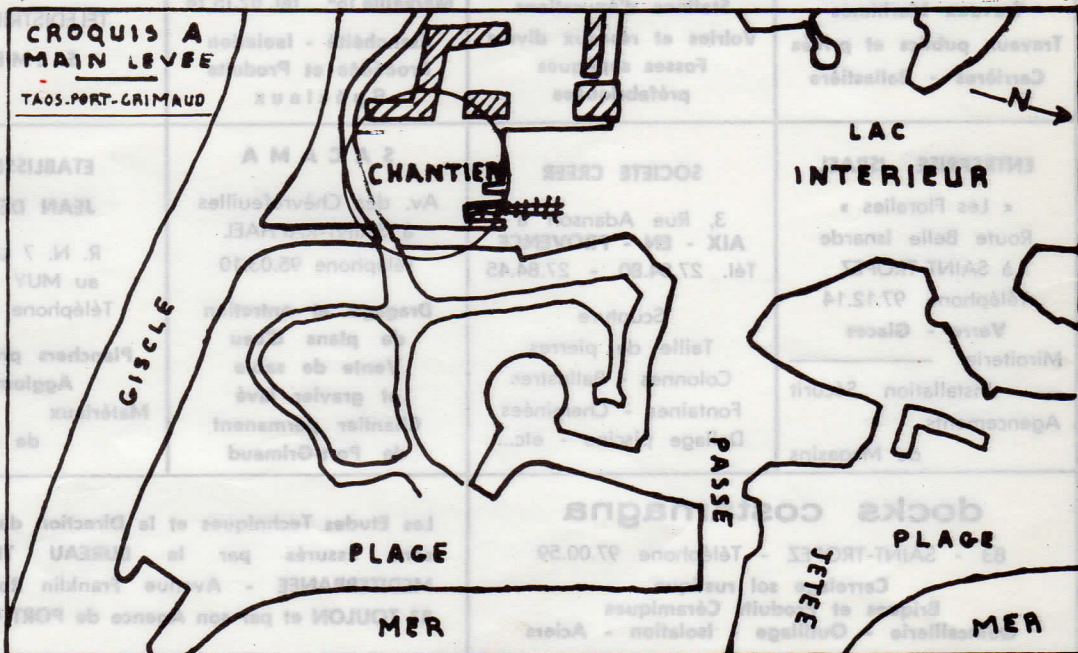
L'accès au chantier sera laissé aux bateaux venant de l'extérieur. Les prix pratiqués pour eux seront légèrement majorés.

Cette conception de chantier naval permet de doter Port-Grimaud d'installations indispensables à sa vocation et de répondre aux besoins de ses habitants. De plus, la formule Association et groupement d'artisans rend possible :

- le contrôle de la qualité du travail,
- la garantie de prestations honnêtes,
- la mise sur pied d'une organisation efficace et complète.

Elle s'inscrit donc dans une perspective de service qui est conforme à l'intérêt de la communauté.

PLAN DE SITUATION DU CHANTIER NAVAL



SOTECNA

SOCIÉTÉ TECHNIQUE POUR LE NAUTISME ET L'AUTOMOBILE
TÉLÉPHONE : 95.17.84

F.RÉJUS	SAINT-RAPHAEL
Bd. de Latre de Tassigny	Nouveau Port
<i>Vous offre les plus grandes marques de bateaux et moteurs</i>	
CHRIS-CRAFT	BATEAUX HORS-BORDS
ZODIAC	JOHNSON
MERCEDES-BENZ	PORSCHÉ
VOLKSWAGEN	POSILLIPO
OMC	

SERVICE APRÈS-VENTE - ATELIER DE RÉPARATIONS - PIÈCES DÉTACHÉES