

# LE COURRIER DE

N°4



Aout

## PORT GRIMAUD

redaction publicite sudef sainte-maxime tel.96.04.72

### \* PORT GRIMAUD... AVANCE TOUJOURS

Vous n'en croirez pas vos yeux et le spectacle qui vient à vous derrière vos si jolies lunettes aux teintes acidulées, ne cessera de vous stupéfier.

L'accès tout d'abord. Finis les cahots et les grincements : le chemin communal est entièrement aménagé et le revêtement terminé. Vous serez dès l'entrée dirigés, canalisés par des panneaux des flèches et c'est donc détendus et souriants que vous arriverez à Port-Grimaud que vous serez happés par les parkings et qu'oubliant là votre voiture, vous retrouverez le plaisir de flaner, de découvrir et de comparer.

tes, les boutiques nouvellement installées.

Puisque nous parlons boutiques, signalons l'ouverture en deuxième Tranche, d'une boutique de décoration-prêt à porter (Trois Dauphins - Mic Mac) et de meubles de jardin (Le Cygne Noir). 2<sup>e</sup> Tranche toujours, la Télévision et le Téléphone sont raccordés et seront mis en service très prochainement.

A deux brasses de là, il vous sera possible d'imaginer les formes et les proportions de la future église oecuménique de Port-Grimaud en admirant le tracé des fondations qui sont terminées.

pas troubler la quiétude des habitants de Port-Grimaud, il a été décidé que les dragages se poursuivraient au Sud-Ouest de cette Tranche.

Quant aux amateurs de bateaux, qu'ils sachent que les quais publics de la 2<sup>e</sup> Tranche sont aménagés, l'alimentation en eau et en électricité assurée et qu'un feu provisoire a été placé sur la jetée. Le camion TOTAL, qui ravitaillait les bateaux sur le Quai Sud de la Passe, sera très prochainement remplacé par un magnifique ponton flottant qui assurera une distribution de carburant à temps complet.



Il va de soi que libéré des dangers d'une circulation indisciplinée vous aurez pu, dès l'entrée du chemin, l'œil brillant de plaisir, découvrir que la 3<sup>e</sup> Tranche offre déjà ses façades colorées.

Le gros œuvre de certains bâtiments de la Place du Marché et du Pont de l'Île Longue est terminé. Vous pourrez donc, dès les premiers beaux jours du printemps prochain, venir faire du shopping sous les arcades et piller, par vos folles emplet-

L'édification des murs de cette église ne sera entreprise que l'an prochain. Sur la même place, face à l'église, la maison commune sort de terre et sera terminée également vers le printemps prochain. Vous disposerez alors d'une salle de conférences, d'une annexe des P. T. T. et de la Mairie.

Les quais de la 5<sup>e</sup> et de la 6<sup>e</sup> Tranches sont achevés. En 3<sup>e</sup> Tranche le revêtement des quais est en cours d'exécution. Toujours en 3<sup>e</sup> Tranche, pour ne

Puisque nous voilà maintenant tout près de la plage, tournons-nous vers l'Hôtel Giraglia où les travaux d'aménagement des chambres se poursuivent activement. Vous ne pourrez, toutefois, y recevoir vos amis que pour la saison prochaine.

Et vous vous en retournerez par la Grand-Rue le pas alerte et l'œil ravi, retrouver votre voiture en vous promettant de revenir bientôt pour constater que Port-Grimaud... avance toujours.



photo agence de presse Bernard

Le 21 Août en soirée, la presque totalité des places étaient occupées sous le chapiteau des « Tréteaux de France » de Jean Danet, qui, installé en bordure du chemin communal conduisant au camping des Prairies de la Mer et à Port-Grimaud, présentait deux pièces : « Soudain... l'été dernier », de Tennessee Williams et « La Putain Respectueuse », de Jean-Paul Sartre.

Pour la première pièce, Jeanine Crispin (Mme Venable), Jean Danet (Le docteur... Sucre !) et Silvia Montfort (Catherine Holly), ont été les interprètes les plus remarquables, tandis que la seconde, Silvia Montfort dans le rôle de Lizzie, Jean Danet, dans celui de Fred, et Benjamin Rosette surtout, interprétant le Nègre pourchassé, étaient les plus applaudis.

En fin d'après-midi, Silvia Montfort avait dédié son dernier roman, « LA RAIA », à la Maison de la Presse de Port-Grimaud

### Le recensement de la population : Pour six communes du golfe, augmentation moyenne de 26 % - Ste-Maxime en vedette avec 38,07 % 14,71 % à Grimaud seulement

Au mois de mars, les Français se sont comptés un par un, véritablement !

Des premiers chiffres — officiels, tant qu'ils n'auront pas été enregistrés par les autorités supérieures — sont d'ores et déjà connus, laissant apparaître une certaine augmentation des « effectifs », variable suivant les communes, suivant les points choisis par les uns et les autres pour se « fixer ».

Bien entendu, la région du golfe de St-Tropez demeure

toujours l'un de ces points d'attraction et de... retenue.

Pour six communes considérées (Ste-Maxime, Plan-de-la-Tour, La Garde-Freinet, Grimaud Cogolin et La Croix-Valmer), le recensement 1962 présentait un total de 11.280 habitants qui, en 1968, est devenu de 14.261 habitants; soit une augmentation de 2.981 « têtes » et un pourcentage d'ensemble de 26,40 %

Dans l'ordre cité de ces communes, voici donc les chiffres

(Suite page 6)

# 75 DERIVEURS A LA PREMIERE REGATE DU "CLUB DE LA MER"

Le « Club de la Mer » de Port-Grimaud, affilié à la ligue Provence - Côte d'Azur - Corse de la Fédération française de yachting à voile, a fait disputer sa première régata réservée surtout aux dériveurs.

Soixante-quinze bateaux ont pris le départ. Ce qui est un succès. Voici d'ailleurs quelques classements :

et sœur (T. C. F. Troyes); Rideault et Ampaud (Grimaud).

470 : Miché et Charvet (Nautria); ex-aequo avec Mutterer et Rin (Triel, St-Tropez); 3. Poincçq et sa sœur (Grimaud), ex-aequo, Palfer et Sallier (Ste-Maxime); 5. Mare frères (Clermond-Ferrand); 6. Chartier et Pittard (Les Issambres).

420 : 1. Moreau et Moreau

Le Club de la Mer étant essentiellement orienté vers le nautisme, un rallye nautique a groupé les bateaux des membres du Club près de l'île des Sardioux.

Une bonne journée en mer, les uns ont pique-niqué sur les rochers de l'île, les autres à bord, mais la course au trésor composée de jeux a réuni tout le monde sur l'île. L'enjeu était des invitations gracieusement important puisqu'il comprenait des invitations gracieusement offertes par les 4 restaurants de Port-Grimaud et la Crêperie des 6 Canons.



Au retour, un jury a délibéré et les invitations ont été distribuées aux gagnants très satisfaits devant la perspective d'une bonne soirée agrémentée d'un bon dîner !

\*\*\*

VOTRE DÉMÉNAGEUR DE 100 ANS D'EXPÉRIENCE  
ET DE QUALITÉ EST A VOTRE DISPOSITION  
**DÉMÉNAGEMENTS GARDE - MEUBLES BAILLY**  
3, Place Colbert - SAINTE-MAXIME - Tél. : 96.10.02  
Toutes Destinations - ROUTE - FER - MER  
DEVIS GRATUIT

Série R9M : 1. De'auchy (F. N.L.); 2. Granier (Triel); 3. Lesbros (Saint-Leu); 4. Merrien (Triel); 5. Ragnet (Grimaud).

Vauriens : 1. Collé et L'Huilier (C.N. Marine, Fréjus); 2. Lucas et Durand (Yachting Club Draveil); 3. Paulin frères (Club Nautique de l'Ain); 4. Boschel

(Meuse); 2. Gagnaire et Gagnaire (Grimaud); Sasse et Sasse (Allemagne); 4. Fragota et Corret (S.N. Marine Fréjus); 5. Escure et Neyrial (Grimaud).

Canetons : 1. Bares frères (Bordeaux); 2. Villette frères (Yacht Club de Brie); 3. Volbart Francis et Monique (Grimaud); 4. Alix frères (Grimaud).

\*\*\*

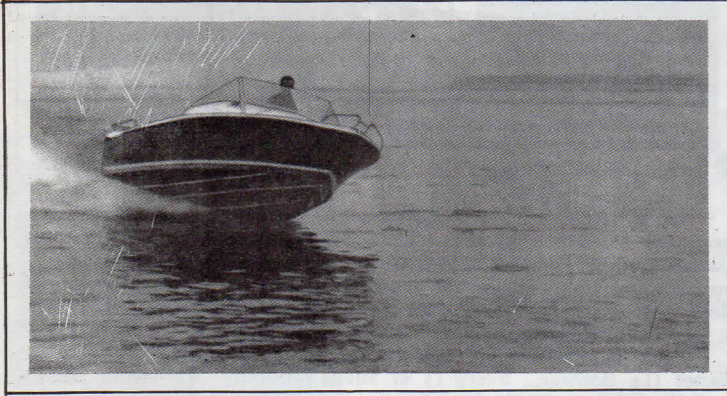
Ponants : 1. Lotsch (Fribourg); 2. Cousin et Cousin (C.V.M.V.); 3. Scharwery Revillon Esculet (Port-Grimaud); 4. de Riberolles Thami (Les Issambres); 5. Brioude et Fontanel (Caudébec); 6. Picard et Picard (Grimaud).

**A PORT-GRIMAUD**  
Alimentation Générale  
Libre service  
**Pierre SALDO**  
Place des Six Canons  
Tél. 146

**A PROPOS  
DU "NEPTUNE"**



**Ets. R. VALETTE**  
Concessionnaires Exclusifs pour Port-Grimaud  
**neptune - mercury**  
DÉPANNAGE - ENTRETIEN - GARDIENNAGE  
SAINT-TROPEZ TEL : 97.09.14



Après la Baie des Canoubiers, à Saint-Tropez, où se fait la concentration « NEPTUNE », PORT-GRIMAUD devient maintenant un important point de mouillage de ces merveilleux bateaux dont les Etablissements R. VALETTE assurent le Service après vente.

Dans une interview express, M. François SPOERRY a bien voulu nous donner son appréciation des réelles qualités du « NEPTUNE ».

Un excellent petit bateau qui a une bonne tenue à la mer et possède surtout un moteur silencieux.

## CALENDRIERS DES CROISIÈRES A BORD DE L'AMPHITRITE

14 Longue : dimanche 8 septembre au jeudi 19 septembre.

15 Courte : dimanche 22 septembre au samedi 28 septembre.

Tous renseignements complémentaires au Club de la Mer, 75, Grand'Rue à Port-Grimaud, Tél. 97.12.13.

Embarquements à Saint-Tropez; participations aux frais : à partir de 357 francs.

## RENSEIGNEMENTS GÉNÉRAUX

GRIMAUD (par le 96.91.11) : mairie : 12; gendarmerie : 6; pompiers : 15; P.T.T. : 49.

SAINTE-MAXIME

: pompiers : 18 (au cadran); vétérinaire : docteur Claude Froment, place Louis Blanc, Tél. 96.11.13; culte catholique : s'informer du changement des horaires des messes; taxis : 96.05.95; ambulances Souliol (96.14.00) et Croix-Rouge (96.03.43).

Avez-vous Essayé  
l'Incomparable....



**BATEAUX**

de 20 à 63'

Importateur - ANFLOR, 39 Av. d'Iéna - PARIS - KLE. 31-49

## HORAIRE DES BATEAUX par beau temps

**A PARTIR DU 15 AOUT**

Service Régulier

PORT-GRIMAUD

VERS SAINT-TROPEZ

Départs : 8 h. 20 - 9 h. 45 -  
11 h. 45 - 13 h. 45 -  
17 h. 15 - 18 h. 20 -  
19 h. 30 - 21 h. 20 -  
22 h. 20 - 23 h. 20 -  
0 h. 20.

SAINT-TROPEZ

VERS PORT-GRIMAUD

Départs : 8 h. - 9 h. 15 -  
11 h. 15 - 13 h. 15 -  
16 h. 45 - 18 h. -  
19 h. - 21 h. - 22 h.  
23 h. - 0 h.

TOUR DU GOLFE :

Départ PORT-GRIMAUD :  
9 h. 45 - 11 h. 45 - 17 h. 15  
19 h. 30.

\*\*\*

SUR RÉSERVATION

Partie de Pêche

Départ 8 h. PORT-GRIMAUD

Service des Iles

Levant, Port Cros, Porquerolles  
Lundi, Mercredi, Vendredi,  
Samedi.

Départ 8 h. Port-Grimaud

Les Iles de Lerins - Cannes

Mardi et Jeudi.

Départ 8 h. Port-Grimaud.

SANT-TROPEZ

: ambulances Croix-Rouge (97.06.42); Hôpital (97.00.16); taxis (97.05.27); vétérinaire : docteur David (97.14.21); cultes catholique (s'informer du changement des horaires des messes), protestant (temple route Sainte-Anne, tous les 4<sup>e</sup> dimanches du mois à 15 heures).

GASSIN : Clinique de l'Oasis route de Saint-Tropez (bord de mer), Tél. 97.06.00.



**LA ROSE D'OR**

SERVICE INTERFLORA

Décorations et Compositions

FLORALES

Place de la Gare

Sainte-Maxime - Tél. 96.16.11

Presbytère : 10, Rue du Gacharel

Téléphone : 56 à Grimaud.

Heures des messes en été :

9 h. 15 et 11 heures

à la Chapelle de Beauvallon.

10 h. 30 et 18 h. 30

à l'Eglise Romane de Grimaud

(S'informer du changement

des horaires des messes)

Monsieur le Curé reçoit de

préférence le matin ses Parois-

siens de Grimaud et Port-Gri-

maud. Téléphoner auparavant.

## SOCIÉTÉ MARSEILLAISE DE CRÉDIT

Place des Six Canons - PORT-GRIMAUD

## \* mots croisés \*

VERTICALEMENT :

I - Pas loin de Port-Grimaud —

II - Pas loin de Saint-Tropez —

III - Début d'oracle - Titre d'un

Best Seller — IV - Préposition -

Souvent en action à Port-Gri-

maud — V - Reprit possession

— VI - Article étranger - Ceux

de Grèce fréquentaient-ils Athe-

ropolis ? — VII - Comme dirait

un Sénégalais (3 mots) - En

forme de son nom — VIII - Sé-

lection à l'envers - Il importe

que ce soit bien tiré - Il vaut

mieux ne pas tomber dessus —

IX - Pourra servir, à l'endroit -

Pour décorer — X - Pronom -

FAÇON de naviguer.

HORIZONTALEMENT :

1 - Avec lui nous avons pres-

que les pieds dans l'eau - Con-

jonction — 2 - On en parle

beaucoup ces derniers temps -

Pour s'élever il en faut une au-

tre — 3 - Donc, on l'y verra

- Sauteur de naissance — 4 -

Dans la tente - Ne manque pas

de fond — 5 - Sigle pour un

géant - Phonétiquement : avalé

- Début d'usure — 6 - Perpen-

diculaires aux chaînes — 7 -

Alignera des pieds - Certain

était baba — 8 - Ils sont à l'état

de promesses Place du 14-Juin

— 9 - Orna - Préposition - Ils

sont opposés — 10 - Obtenue

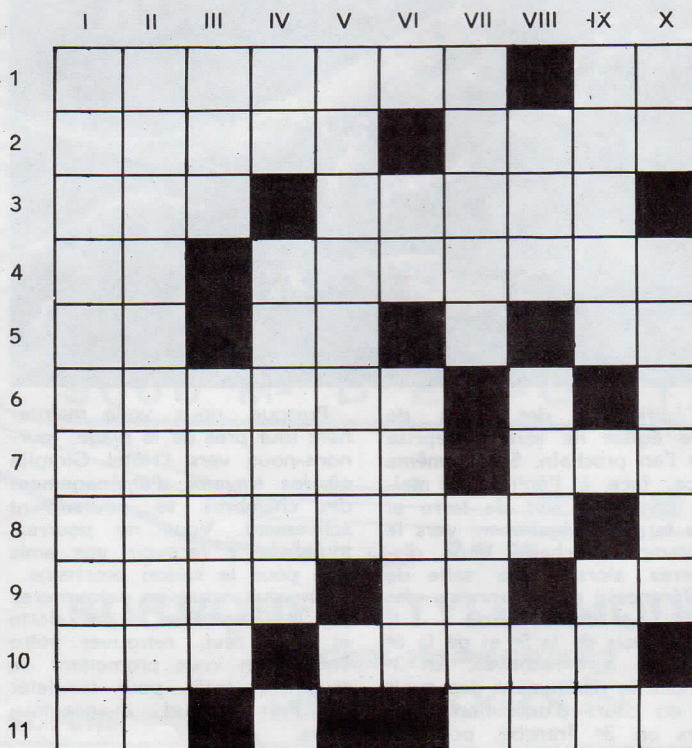
- On peut le prendre, depuis

l'ouverture de la passe — 11 -

Sur une balise verte - Pour-

rait phonétiquement s'écrire

comme elle se dessine.



Desserte de PORT-GRIMAUD par  
les Autocars C. P.

HORAIRE :

St-Raphaël : 9 h. 35 - 14 h. 15

Pt-Grimaud 10 h. 30 - 15 h. 10

St-Tropez 10 h. 45 - 15 h. 25

St-Tropez 9 h. 49 - 15 h. 35

Pt-Grimaud 10 h. 00 - 15 h. 45

St-Raphaël 11 h. 00 - 16 h. 50

VISITEZ LE...

**CENTRE  
HIPPIQUE  
DES  
MAURES**

BEAUVALLON  
SAINTE-MAXIME

Le Gérant, SUDER - Rédaction - Publicité

IMP. SUDEF - 63 STE-MAXIME

SOLUTION DANS NOTRE PROCHAIN NUMÉRO

## LES AQUARELLES DE HEIM DE BALSAC

Mondaine réception, sur la terrasse de la Giraglia, à Port-Grimaud, à l'occasion du vernissage de l'exposition des récentes aquarelles de Heim de Balsac, en présence de nombreuses personnalités réunies autour de l'artiste et du monde port-grimaudois au milieu duquel François Spoerry, le « père » de la cité lacustre, toujours heureux de telles manifestations retenant l'attention sur Port-Grimaud.

posant ces rythmes colorés propres à chacune des saisons provençales qui sont tout à fait différentes des saisons... nordiques; des vignobles enserrés d'arbres qui ne veulent pas quitter leur parement vert, les touches ocres et rougeâtres des essences des « quatre saisons », les mas et « cabanons » fleurant encore le repas champêtre auquel viennent de participer les pyrénéens... l'anis qu'on y a

### L'Amiral

snack-bar-tabacs

47 Grand'rue Port-Grimaud 83 Tél : 97.12.13



Portant un mince collier de barbe, le jeune artiste, fidèle Grimaudois, propose à ses visiteurs une vingtaine d'aquarelles d'où se dégage une étonnante poésie provençale, tous ses paysages étant empreints des exactes couleurs, des tons tour à tour tendres et violents de ces terres chères à Mistral et à Pagnol : de ces aquarelles où il ne manque, comme devait le souligner François Spoerry, « que le chant des cigales ».

Heim de Balsac restitue toutes ces terres de la plaine de Grimaud, en y com-

bu, les propos en langue provençale qu'on y a échangés...

« Vous savez, nous dit un visiteur, que les purs Provençaux ont les yeux clairs; Heim de Balsac a aussi les yeux clairs; c'est un Provençal pour nous ! ».

Et, véritablement, il fallait un tel regard pour traduire cette Provence comme l'a fait l'artiste.

Les amateurs de ces réalisations pourront venir admirer ses aquarelles dans le hall d'entrée de la Giraglia de Port-Grimaud où elles leurs sont proposées.

## Danielle DECURE pilote de charme aux 1400 heures de vol

Pilote de charme, c'est ce que l'on pense quand pour la première fois on rencontre Danièle Decuré sur l'aérodrome de La Môle, où depuis le 14 juillet elle occupe les fonctions de pilote instructeur.

Du charme, elle en a, cette sportive de 26 ans aux cheveux courts et aux yeux rieurs, vêtue le plus souvent d'un pantalon.

Née à Bourg-en-Bresse, c'est en faisant du vol à voile à Romans qu'elle a compris toutes les possibilités que pouvait lui offrir l'aviation. Issue d'une famille où il y a trois filles, c'est progressivement qu'elle a habitude ses parents à l'idée d'avoir un jour une fille chef-pilote.

C'est les fonctions qu'elle occupait à Albertville, en Savoie, avant de venir à La Môle où depuis qu'elle y est, il lui arrive souvent de piloter des célébrités telles que Sacha Distel, Richard Anthony, Johnny Hallyday. « Ils sont dans l'ensemble

tous très agréables », dit-elle gentiment. En juin dernier, c'est elle aussi qui a piloté Jean-Marie Rivière lors du Tour de France et elle a survolé le peloton, comme d'autres vont prendre leur petit déjeuner le matin !

Sa passion — le mot n'est pas trop fort — lui a valu un titre que beaucoup doivent lui envier. En effet, Danièle Decuré est détentrice du record de France de distance sur avion de tourisme, record qui est récompensé par la coupe Hélène-Durieux.

Après La Môle ? Danièle part en stage I. F. R., stage de qualification de vol aux instruments. Et quand on vous aura dit qu'elle a 1.400 heures de vol à son actif, vous en saurez autant que nous sur cette jeune fille qui sort vraiment de l'ordinaire et qui sera peut-être un jour aux commandes d'un Boeing ou d'une Caravelle en partance pour des pays lointains.

### LE CYGNE NOIR DÉCORATION MEUBLES DE JARDIN

Rue de l'Octogone 83-PORT-GRIMAUD



## soirée aux "îles" pour le club de la mer

le Club de la Mer avait organisé, dans le cadre agréable du « Giraglia », chez Mme Lambert, un dîner costumé dont le succès n'a eu d'égal que l'originalité et le bon goût des ensembles portés par hommes, dames et jeunes gens, dans le cadre d'un voyage sinon aux Antilles, du moins en quelque terre quelque peu sauvage le thème général de cette nuitée réussie touchant bien sûr à tout ce qui peut entourer... l'eau et ses adeptes.

Si le sympathique Robert Dhéry présentait un hardi pêcheur avec surcoût et bottes de circonstance, traînant même un chalutier miniature qui... couinait lorsqu'il mettait le pied dessus (toujours dans le style des Branquignols en somme !).



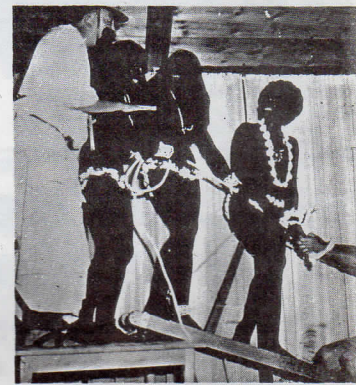
Sa femme Colette Brosset était plus difficilement reconnaissable puisque déguisée en... négresse avec sa fille et Mme Matchelin. Seule sa voix un peu rauque l'a trahie... « Il ne fallait pas que je parle », soupirait-elle !

A noter aussi que M. Souquet, responsable du port, se présentait en... bonze, grâce à l'obligeance d'une belle voile jaune d'un quelconque dériveur !

Une trentaine de sujets furent ainsi présentés à la fin du dîner « des îles » par Philippe de la Villejégu, déguisé en planteur et promu pour un soir au rang d'ordonnateur, cependant que Mme Lambert avait la responsabilité de l'éclairage des sujets montant sur le podium et qui, s'ils furent classés mérite-

rent bien tous et toutes les applaudissements et les encouragements du public.

Une soirée qui fera date dans les annales du dynamique Club de la Mer port grimaudois.



### GRAND GARAGE AZUR Station TOTAL

#### Agence OPEL

ACCESSOIRES AUTOMOBILES  
PNEUS - EQUILIBRAGE  
LAVAGE AUTOMATIQUE 6 F

AGENT

#### CHRIS-CRAFT

Location de MINI-VÉLOS

#### SAINTE-MAXIME

TÉLÉPHONE : 96-19-68

## PARCE QU'IL PLEUVAIT EN SUISSE LE PRODUCTEUR DE DISQUES PETER PLUM "DÉBARQUE" A GRIMAUD

Le dynamisme et des activités débordantes ne sont pas toujours fonction d'une stature herculéenne !

L'exemple de Peter Plum, producteur de disques (« Ne dites pas directeur artistique, précisez-t-il, cela ne veut pratiquement rien dire ! ») pour illustrer ce dynamisme et ces activités débordantes.

## HERTZ

### LOCATION DE VOITURES

RUE DE LA PLAGE  
Ste-MAXIME  
Téléph. : 96.00.07

Sans doute n'a-t-il pas cette stature d'un Stark ou d'un Barclay, mais, onze mois sur douze, il sillonne les routes d'Europe et celles d'Amérique du Nord où ses fonctions l'empoussièrent et, lorsque vient le temps des vacances, on imagine la joie de ce petit homme jouissant avec sa femme et ses enfants d'heureuses semaines de farniente.

Cette année, il avait choisi la Suisse, un village du Valais qui se serait révélé parfaitement accueillant... s'il n'avait plu ! La famille Plum a refait ses valises, repris la route et s'est retrouvée à La Garde-Freinet, chez un vieil ami, le peintre belge Gaston Baugaerts. Heureuses retrouvailles d'une journée avant l'installation définitive au bord du golfe de Saint-Tropez, dans le vaste et tranquille Golf-Hôtel de Beauvallon, à Grimaud, où il y a

deux ans Stanley Donen tournait « Two for the road » avec Audrey Hepburn.

Complètes vacances pour Peter Plum ? Non, car le souci professionnel prend souvent le dessus avec les projets à mettre au point sur les activités des « noms » de l'écurie de la maison de production : Hugues Aulfray, Gilles Dreux, Nicole Croizille et surtout, la toute dernière révélation, la jolie Tina, ses dix-huit ans et ses premiers succès « Comme le fleuve aime la mer » et « Toc, toc, toc... »

« Avec mon associé et ami Norbert Saada, qui vient de chez Barclay, avoue Peter Plum, c'est bien Tina que nous « soignons » comme une enfant chérie aujourd'hui. Et, vous verrez, on en reparlera ; ce sera l'explosion... Nous avons déjà allumé la mèche ! »

Peter Plum, qui débuta comme chanteur en Suisse, est depuis une vingtaine d'années « dans les disques », comme on dit.

« J'ai trouvé là, sourit-il, mon véritable champs de bataille et, maintenant, avec un compagnon d'armes tel que Norbert Saada — savez-vous que c'est lui qui a inventé le mot de « sirtaki » ? — nous sommes prêts à tous les combats. »

Combats victorieux certainement, comme Peter Plum peut se souvenir d'une petite jeune fille que Johnny Stark lui envoyait en Belgique et que sa femme et lui reçurent chez eux pendant quelques jours ; une petite jeune fille timide et gauche qui s'appelait Mireille Mathieu...

Bonne vacances, Peter Plum !

## SOTECNA

SOCIÉTÉ TECHNIQUE POUR LE NAUTISME ET L'AUTOMOBILE  
TÉLÉPHONE : 95.17.84

FRÉJUS

SAINT-RAPHAEL

Bd. de Latre de Tassigny

Nouveau Port

Vous offre les plus grandes marques de bateaux et moteurs

CHRIS-CRAFT BATEAUX HORS-BORDS POSILLOPO

ZODIAC JOHNSON OMC

CONCESSIONNAIRE DES MARQUES AUTOMOBILES

MERCEDES-BENZ PORSCHE VOLKSWAGEN



SERVICE APRÈS-VENTE - ATELIER DE RÉPARATIONS - PIÈCES DÉTACHÉES

## Le recensement de la population :

(Suite de la page 1)

« officieux » relevés, le premier entre parenthèse, étant celui de 1962 :

— Sainte-Maxime : (3 937) 5.436 et 38,07 % + 1.499 hab.  
— Plan-de-la-Tour : (820) 1.046 et 27,56 % + 226 hab.  
— La Gardé-Freinet : (1.134) 1.332 et 17,46 % + 198 hab.  
— Grimaud : (1.373) 1.575 et 14,71 % + 202 hab.  
— Cogolin : (2.665) 3.300 et 23,84 % + 635 hab.  
— Croix-Valmer : (1.351) 1.572 et 16,36 % + 221 hab.



### BAR-RESTAURANT "La Tartane"

83 - PORT-GRIMAUD  
PAR ROUTE : RUE DE L'OCTOGONE  
PAR MER : appt. terrasse sur le lac inté.

La plus jeune de toutes ces communes, Croix-Valmer, est celle qui, toutes proportions gardées, semble le mieux se porter, elle rivalise en effet avec Grimaud, présentant approximativement les mêmes chiffres en 1962 et 1968, mais ac-

celà, en dépit de l'absence de tout centre industriel ou commercial important — le principal responsable (si l'on peut dire !) de la « poussée démographique » est... le soleil !  
Chacun des recensés vous le confirmera.

## BOWLING !

Au bowling du golfe de St-Pons-les-Mûres, pour intéresser les parties qui disputent sur les six pistes officielles les amateurs des campings et caravans voisins, le président Porte, de l'A.S. Cavalaire, aidé de Pascal Sacco, a organisé avant-hier un tournoi en simple qui a réuni une quarantaine de participants, jeunes gens, dames et jeunes filles non encore licenciés qui ont pu ainsi prouver à quelle adresse, à quelle maîtrise ils sont parvenus après seulement quelques parties d'entraînement.

Il est à souligner aussi que certains de ces estivants ont découvert, grâce aux renseignements fournis par MM. Porte ou Sacco, qu'il existait des bowlings... dans les villes dont ils sont originaires et que, rentrés chez eux, ils pourront ainsi poursuivre la pratique de ce sport.

OUVERT TOUTE L'ANNÉE  
\* SALLE CLIMATISÉE \*  
**LE BOWLING  
DU GOLFE**  
St-Pons-les-Mûres  
GRIMAUD

## \* \* \* CATASTROPHE ÉVITÉE DANS LE PORT DE COGOLIN

L'explosion et la destruction totale du bateau de plaisance, qui a brûlé ces jours-ci dans le port de Navi-Service, aurait pu avoir des conséquences dramatiques sans le sang-froid, la maîtrise et l'efficacité d'un homme.

Il était 10 h. 30, la mer était calme, le temps beau et la chaleur étouffante. Tout cela était autant d'invites pour M. Santonax, industriel à Oyonnax (Jura), en vacances à Port-Grimaud, où il demeure 8, rue de l'Ogtonne, pour prendre son Lambo-Royal, un magnifique bateau de 9 mètres, et faire une promenade en mer avec un ami, M. Monier.

Cependant, croisant au large de Navi-Service, les deux amis décidèrent d'aller-y faire le plein d'essence. C'est là qu'ils avaient un rendez-vous qui aurait pu leur coûter la vie. En effet, après que Claude, un jeune pompiste de 16 ans, les eut ravitaillés en carburant, M. Santonax prit la direction de la sortie du port pour continuer sa route.

Après avoir parcouru une trentaine de mètres, il tenta de mettre le second moteur de son embarcation en marche. C'est alors que se produisit une violente explosion qui communiqua le feu au bateau tout entier.

M. Santonax et M. Monier se jetèrent alors dans le port pour échapper au feu. Seul le premier nommé souffrit de légères brûlures à une jambe. **LA CATASTROPHE ÉVITÉE**

**GRACE AU COURAGE DE M. LE CUDENNEC**  
A 10 h. 30, sur la Côte d'Azur, un port n'est jamais désert. C'était hier le cas du port de Navi-Service.

Les personnes qui se trouvaient sur les quais, plaisanciers et employés, et à bord des bateaux amarrés, étaient comme figées devant cette embarcation qui n'était plus qu'un brasier flottant et qui, poussée par un vent violent venu de la mer, se dirigeait inexorablement vers les quais. Il lui suffisait de heurter une seule embarcation et cela aurait été la catastrophe; la quarantaine de hors-bord, yachts, voiliers et autres trois-mâts qui se

trouvaient à quai auraient tous été la proie des flammes, sans oublier la station d'essence où M. Santonax venait de se ravitailler. On imagine aisément le drame que cela aurait pu causer avec presque tous les plaisanciers à bord de leurs bateaux.

C'est alors que sortant d'un hangar où il travaillait avec un autre employé, M. Fernand Le Cudennec, chef de drague à l'entreprise Courbaut, actuellement chargée des travaux d'aménagement des marines de Cogolin, intrigué par les explosions qu'ils avaient entendues, comprit instantanément le danger qui, de secondes en secondes, se faisait plus imminent.

Faisant preuve d'un sang-froid et d'une maîtrise remarquables, il courut vers le canot de service, toujours prêt en cas d'alerte, qui se trouve devant le bureau flottant des marines, sauta dedans et se dirigea vers l'embarcation en flammes. N'écouterant que son courage, cet homme d'40 ans, père de 5 enfants, monta sur le bateau fou. Il était rejoint par M. Dominique Izzo, marin à bord du yacht de M. Grousset qui, à son tour, avait pris place dans un dinghy et qui, entre-temps, avait repêché M. Santonax et Monier. M. Le Cudennec, que le feu a déjà marqué au visage lors d'un précédent accident, avec des gestes calmes et sans aucun signe de panique, attacha l'épave qui brûlait toujours au filin que lui tendait M. Izzo puis, une fois solidement amarrée, prit place à côté de ce dernier. Après quoi, ils la tirèrent lentement vers une dune de sable à la sortie du port où ils l'échouèrent avec l'aide de M. Ernest Sanchez, lequel se trouvait devant le hangar avec M. Le Cudennec, lors de l'explosion, et M. Jean-Claude Amposta, plongeur sous-marin.

Les pompiers de Cogolin, alertés par M. Cailard, directeur administratif de Navi-Service, qui arrivèrent entre-temps, n'eurent plus qu'à éteindre une épave encore fumante... Ce qui restait d'un bateau dont le prix avoisine les 170.000 frs.

## Vulcain des temps modernes...

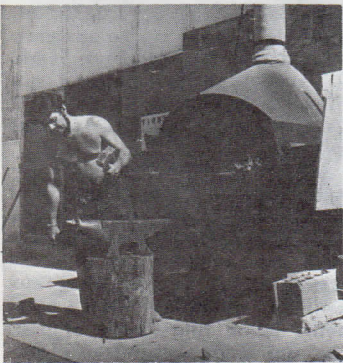
ROBERT COCHONNET, à Port Grimaud,

Ferronnier d'Art donne vie à une matière riche

Prenant la suite des besoins créateurs de son père et de son grand-père, Robert Cochonnet est, lui aussi, devenu ferronnier d'art, donnant vie et sens à une matière inerte peut-être, mais combien riche : le fer. Ce fer qu'il modèle et façonne à son goût, à sa volonté, lui offre mille et une possibilités de ne plus être seulement cet aspect rébarbatif et brut sorti des fonderies, mais d'être l'un des matériaux les plus recherchés en décoration.

Saint-Tropez, qui se dresse devant la Maison des Sports de la place des Lices et où Robert Cochonnet, dans une sphère — symbole de l'unité, de l'union — découpée, a stylisé la pratique de toutes les disciplines sportives. Cette réalisation devait lui permettre l'accès à une plus vaste réalisation : celle de Port-Grimaud dont le « père », François Spoerry, avait été frappé par les possibilités du ferronnier.

La Comtesse de Beaumont, Marina Vlady, Brigitte Bardot, Roger Nicolas, Richard Anthony — tous propriétaires dans le Golfe de Saint-Tropez — sont parmi ceux et celles pour qui vulcain — c'est l'inaltérable sobriquet qu'il reçut et qui est d'ailleurs porté sur sa boîte à lettres ! — A réalisé des lustres, des tables, des grilles, des lits, des lanternes et tous ces objets décoratifs que le fer et le ferronnier font vivre ? ani-



Sans doute destiné par quelque atavisme à ce métier artisanal, et créateur qui ne peut rien avoir de commun avec les « pièces » sorties en séries d'une plus vaste industrie, Robert Cochonnet, 34 ans, originaire de Saint-Etienne, était dessinateur industriel à l'usine des torpilles de la Marine Nationale d'Annecy.

Un jour, il a fait un remplacement à l'usine sœur de Gasin. Ce déplacement terminé, il a voulu rester en Provence.

« Par mon père, je connaissais suffisamment la ferronnerie pour tenter ma chance, explique-t-il; je l'ai tentée ici, car je savais quelle place tient le fer dans la décoration provençale ».

Et l'artiste — au stade qu'il a atteint, c'est le qualificatif qui lui revient — a réussi.

Nous ne saurions oublier que c'est lui l'auteur du monument souvenir Jean-Despas, notre regretté collaborateur et ami de

## ARTÉ - PORT-GRIMAUD

Les Maillots, - Les Robes, - Les Pantalons  
Les Polos, - Les Cashmeres, - Les Shetlands  
... et toutes les fantaisies de vos rêves ...

Jusqu'à ce jour, c'est quelque... 500 balcons — chacun chacun marqué d'une « griffe » différente — qui ont été installés et qui sont véritablement sortis des mains de ce vulcain des temps modernes; un travail qui représente — pour qui aime les chiffres — le « modelage », qui est pour Robert une aide, voire une compréhension, d'une dizaine de tonnes de profilés !

Indifférent au soleil qui lui brûle sans doute moins les épaules que le feu ardent de sa forge, indifférent à la foule des curieux passant et repassant devant son atelier, Robert Cochonnet, inlassablement, compose mille et un éléments de ferronnerie que ceux qui en profiteront, qui en profitent, sauront et savent certainement apprécier...

# MEUBLES IMBERN

3000 M<sup>2</sup> D'EXPOSITION

5 Km. ← R.N. 98 →

## RUSTIQUE - STYLE - MODERNE

STOCK IMPORTANT  
Tél. 14 COGOLIN

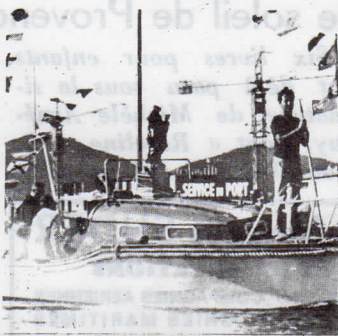
## SUCCÈS ET AFFLUENCE POUR LES FESTIVITÉS DU 15 AOÛT

De mémoire de Grimaudois, et du fait de l'affluence record enregistrée à Port-Grimaud, on n'avait connu pareil succès pour les festivités organisées pour le 15 août dans tous les points de la commune.

A Grimaud-Village, ce fut l'ouverture joyeuse des quatre jours de la fête annuelle sous le signe du folklore avec le défilé du groupe « l'Escandihado », du souvenir avec la courte cérémonie du 24<sup>e</sup> anniversaire de la libération du village, du sport avec les concours de boules et de ball-trap, du charme avec le défilé et les évolutions des gracieuses majorettes de Cannes, accompagnées de la fanfare de la Joyeuse Union de Cannes-la-Bocca.

Une foule considérable a assuré l'animation.

A Port-Grimaud, mises au point par un groupe de jeunes gens et jeunes filles de la cité lacustre, les festivités ont débuté avec une sortie de tous les bateaux en mer et dans le grand canal,



ou l'abbé Emile Arribart, curé doyen de la paroisse, devait bénir les embarcations depuis une vedette du port où avait été installée une statue de la Vierge.

Ce furent ensuite une démonstration de ski nautique au large de la plage de l'Escarpade, des jeux pour petits et grands, puis, dans la soirée — alors que toutes les fenêtres des maisons de pêcheurs étaient illuminées par des lampions — une merguez-party sur la place du 14-Juin et une soirée dansante organisée dans le club provisoire des jeunes.

TEL. 96.17.72



**Restaurations**  
DE MEUBLES ANCIENS ET SCULPTURES  
**Delannoy**  
SAINTE-MAXIME - LA NARTÈLLE  
LOU MAS BAOU - Chemin de la Vierge Noire

## Un point noir de la R.N. 98 disparaît : au carrefour du chemin de Port-Grimaud

Depuis plusieurs jours, une sensible amélioration a été apportée à la circulation sur la R. N. 98, au carrefour du chemin communal conduisant vers les campings des Prairies, de la Mer et Welcome et vers Port-Grimaud.

Sans doute, un gendarme mobile des renforts grimaudois a-t-il aidé la circulation dans les premières heures de « réalisation », mais gageons que l'habitude sera bien vite prise de circuler facilement à ce carrefour.

ASSURANCES MARITIMES ET TERRESTRES

**"LA CONCORDE"**

Place Celli SAINT-TROPEZ 97.16.52  
8 Rue de l'Hexagone PORT-GRIMAUD  
M. ETIENNE, Agent général

La chaussée de la R. N. 98 a pratiquement doublé de largeur. Un rond-point de circulation a été matérialisé par des bandes jaunes, continues ou discontinues, des couloirs de circulation ont été créés pour les automobilistes se dirigeant soit vers Port-Grimaud et les campings, soit vers La Foux ou Sainte-Maxime.

Un détail enfin doit être précisé : de Beauvallon au carrefour de la Foux, la vitesse maximum de tous les véhicules est limitée à 60 km-heure (dans les deux sens de circulation bien entendu). Dans le sens La Foux-Saint-Pons-les-Mûres, à la sortie du pont métallique sur la Giscle, un nouveau panneau réglementaire signalant cette

limite de vitesse a été installé au-dessus de celui qui indique la fin d'interdiction de dépasser.

Crêperie des  
6 Canons



Cité Lacustre - PORT-GRIMAUD

PRENEZ VOS REPAS CRÊPES  
DANS UNE AMBIANCE BRETONNE

C'est bien comme un point noir qui vient de disparaître, à la satisfaction générale, en attendant, bien sûr, que cette R.N. 98 devienne un grand axe routier à double voie de circulation, comme promis en haut lieu.

On avait même avancé une éventuelle mise en service pour la saison estivale 1969. Tout le monde veut bien le croire... à la condition que les travaux ne commencent pas pendant cette saison estivale 1969 !

★ ★ ★ ★ ★ ★ ★ ★ ★ ★  
**L'ILE AUX TRÉSORS**

"ÉLIANE ET JACQUES"  
AVENUE JEAN-JAURÉS  
SAINTE-MAXIME  
TÉLÉPHONE : 96.08.18

★ ★ ★ ★ ★ ★ ★ ★ ★ ★  
**BIBELOTS CURIOSITÉS**

Entendu pour vous. — C'est très sérieusement qu'un groupe de touristes visiteurs des réalisations, venus d'un camping voisin, se sont extasiés : « Quel travail ! a fallu faire, disaient-ils, pour remettre en état toutes ces vieilles maisons ! » C'est au fond le but recherché par les « pères » de Port-Grimaud : réaliser un aspect artisanal avec de grands moyens industriels.



**Allo Santé Service**

97.12.13.

**MASSAGES et ESTHÉTIQUE**

## ECHOS DE LA CITÉ

**Doucement.** — C'est tout bon, pourrait-on rajouter à la manière de Hugues Aufray, en évoquant l'actuelle et sage circulation dans les voies de la cité lacustre. Peu à peu, les habitués se sont fait à l'idée de ne plus circuler en voiture, cette condition ayant été l'une de celles voulues par François Spoerry. On circule donc, le plus souvent en mini-vélo et on écoute les conseils des gardes et vigiles. Comme véhicules, on peut voir le bus-navette, la Rolls Royce - clientèle du Restaurant da Lolo, quelques camionnettes-livraison, des voitures de services publics.

**Ecole de voile.** — L'école de voile du Club de la mer poursuit son chemin. Toutes voiles dehors, les élèves, néophytes ou voiliers déjà avertis se perfectionnant, sont nombreux à pro-

fiter des conseils éclairés des responsables moniteurs. A ce sujet, rappelons que cette école de voile est ouverte à tous, Port-Grimaudois ou étrangers. Tous renseignements au Club de la mer, 75, Grand-Rue.

**Amis à quatre pattes.** — Bien entendu, chiens et chats sont admis dans la cité. Il est cependant recommandé à leur maître d'éviter de les laisser divaguer dans les unes et les autres ruelles.

## MISS FRANCE EN VISITE A LA GIRAGLIA



Quatre représentantes de la beauté française... Quatre jolies filles qui son venu visiter la cité lacustre et qui ont fait une halte apéritive au bar de la Giraglia et que notre objectif a saisies au bord de la piscine. Tel est le charmant tableau que nous présentons aux fidèles lecteurs du Courrier et qui, de gauche à droite peuvent reconnaître Béatrice Demiaude, 21 ans, miss Royan, Christiane Lillio, 18 ans, Miss-France 68, coiffeuse... pour hommes à St-Etienne, Lillane Brun, 18 ans étudiante stéphanoise, et Michèle Gadot, 18ans, secrétaire dans les Ardennes.

Un quator de luxe pour grandes vacances port-grimaudoises comme chacun des habitués de la cité lacustre aimerait en passer !

## De Jacques Charrier à Michèle Morgan...

L'image du calme de la Cité lacustre est celle de Jacques Charrier, citoyen de Port-Grimaud, respectueux comme tout le monde

courant les ruelles, profitant d'agréables promenades sur les canaux en bateaux électriques. Il arrive aussi, et encore.

**PORT-GRIMAUD**

**MAISON DE LA PRESSE**

Journaux - Librairie - Papeterie - Travaux d'impression

Dépôt Kodak

Affranchissement de courrier

de l'interdiction de circulation automobile et dont la silhouette est reconnue de tout le monde et que tout le monde laisse tranquille. Il le reconnaît lui-même : « Ici, au moins, ce n'est pas l'enfer de certains points chauds de la Côte d'Azur : on respire ; on est tranquille... »

Image de calme encore, doublée d'une image d'élégance sobre de grande dame, que celle de Michèle Morgan — que l'on annonce comme future propriétaire port-grimaudoise — installée au restaurant « La Tartane » dinant en toute tranquillité loin de tout excès de curiosité et devisant amicalement avec les maîtres de céans, M. Leuba, Denis Party, Robert Proust.

Les visiteurs, quant à eux, ne manquent pas, commentant les installations, par-

que certains de ces visiteurs s'étonnent de ces ponts s'enjambant aujourd'hui aujourd'hui que de la terre et du sable. Soulignons à ces personnes surprises que, dans quelques semaines, lorsque les travaux de la troisième tranche, dont le gros œuvre est aujourd'hui pratiquement terminé, seront achevés, ces ponts de pierre enjamberont alors les canaux et que la route provisoire qui conduit dans la Chaussette sera supprimée, le seul accès autorisé ne devenant alors que la voie triomphale empruntant ces ponts.

Dans l'avancement des travaux, nous pouvons relever l'achèvement des fondations de l'église, qui sera une église oecuménique. Quant aux vastes parkings réservés aux visiteurs, ils bénéficieront prochainement d'agrandissements sensibles.

## Sur la terrasse du GIRAGLIA de PORT-GRIMAUD ...

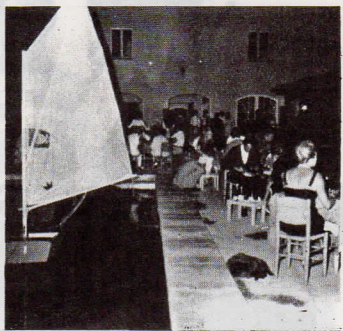
Peu à peu le Club de la Mer de Port-Grimaud grandit. La vocation de la cité lacustre étant bien de mettre à la disposition des habitants toutes les possibilités offertes par la grande bleue toute proche, le Club de la Mer naissait pratiquement en même temps que les premiers Port-Grimaudois emménageaient.

Les croisières-instructions du trois-mâts école « Amphitrite », l'école de voile pour grands et petits, la première participation aux récentes régates du Critérium du Golfe ont marqué jusqu'à présent les activités du club qui se devait aussi de faire son entrée dans le monde.

Depuis avant-hier, c'est chose faite.

Une mondaine réception avec dîner dansant s'est déroulée sur la terrasse du « Giraglia », autour de la piscine sur laquelle flottait un « Optimist ». Quelques deux cents personnes étaient réunies autour du président François Spoerry et des responsables du Club de la Mer.

On a dîné aux chandelles ; on a écouté deux gitans toucher leur guitare sous le ciel étoilé



d'une belle nuit d'été et devant le décor du golfe de St-Tropez tout illuminé.

Jean-Pierre Farell, de la Brochette, donna un aperçu de son originalité avant qu'un jeune homme, une jeune fille et... un chien ne présentent des modèles de la vogue estivale et avant que, bien entendu, quelques bains forcés ne soient pris dans la piscine où devait aussi se retrouver Jean-Pierre Farell. Il ne savait peut-être pas nager mais il y eût suffisamment de mains secourables pour le tirer de ce mauvais pas... aquatique !

Bonne mer et bon vent au Club de la Mer.

## LOGIS-SERVICE

ENTRETIEN-DÉPANNAGE  
51, Grand'rue - PORT-GRIMAUD

## D'INUTILES MESURES D'INTERDICTION

Il y a quelque temps, on le sait, un arrêté municipal avait été pris pour interdire le stationnement de tout véhicule des deux côtés du chemin communal de la plage (celui qui conduit de la R.N. 98 vers Port-Grimaud) à partir de l'entrée du camping des Prairies-de-la-Mer et jusque vers la plage.

flexions ont été faites, entendues, quant à l'efficacité de l'autorité communale dans ce domaine d'interdiction.

De plus, on imagine mal la gendarmerie détacher spécialement un gradé rien que pour surveiller une cinquantaine de mètres de chaussée ! Faudrait-il alors tendre une chaîne en travers de cette portion de voie

## Le Saint-Hilaire de la mer



CLUB PRIVÉ SAINTE-MAXIME TEL : 96-17-70

Depuis la mise en application de cet arrêté et depuis la pose des panneaux rétro-réfléchissants d'interdiction, il faut bien se rendre à l'évidence : ces mesures prises ne servent strictement à rien, les automobilistes stationnant tous les jours, à toutes heures, des deux côtés de cette voie communale soi-disant interdite.

Et l'on peut bien comprendre aussi que les visiteurs saisonniers jugent parfois la désinvolture avec laquelle les localités font appliquer les avis qu'elles formulent ! De désagréables ré-

communale et qui serait baisée pour laisser le seul passage aux véhicules ayant accès à Port-Grimaud ? Peut-être serait-ce en effet une solution mais qui pourrait ouvrir la voie — c'est le cas de le dire — à une certaine jurisprudence quant à la circulation sur un chemin communal.

Toujours est-il que, jusqu'à présent, les panneaux d'interdiction de stationnement des deux côtés de cette partie de chemin considérée demeurent des objets à l'inutilité flagrante !

A GRIMAUD VILLAGE ...

RUE DES HOIRS

... LA Maison de l'Antiquaire

Est ouverte tous les jours de l'année

R. et D. BAHUET

Tél. : 31

## ÉPARGNEZ LA STANDARDISTE

Ah ! ce standard... Elles ne répondent pas ! Elles le font exprès !

Telles sont les réflexions que vous pouvez entendre à Port-Grimaud.

Et pourtant ! Pourtant plus de 500 communications externes s'établissent tous les jours, plus de 20 messages sont transmis en l'absence des abonnés, plus de 400 appels internes s'échangent grâce à la standardiste. Sans compter ceux qu'il faut réveiller « assez tôt » (10 h. 30 par exemple), ceux qui veulent un rendez-vous chez leur coiffeur, un taxi, ou tout simplement connaître l'heure.



## Agence de Voyages SUDER

BILLETS ET RÉSERVATIONS

AIR-FRANCE - AIR-INTER - COMPAGNIES AERIENNES INTERNATIONALES - COMPAGNIES MARITIMES S.N.C.F. - WAGONS-LITS - EXCURSIONS

SAINTE-MAXIME - sur le Port

TELEPHONE : 96.12.81

Enfin, c'est le parking où l'on entre à bicyclette, le dernier salon où l'on cause.

Nos charmantes standardistes qui travaillent de 7 h. 30 à 0 h. 30, font ce qu'elles peuvent.

Mais à leurs difficultés s'ajoutent celles des opératrices P. T. T. et l'encombrement des lignes. Sans parler des correspondants qui ne répondent pas parce qu'ils sont en mer.

Pour vous éviter de perdre du temps, voici quelques conseils :

## LES JARRES D'OR

Tout pour votre installation  
VERRERIE DE BIOT  
VAISSELLE PROVENÇALE  
VASES DE JARDIN  
R.N. 98 A SAINT-TROPEZ  
Tél. 97.18.84

— Faites-vous appeler à heure fixe par vos correspondants habitant le Nord. N° à composer à l'automatique : 16-94 (Var) 97.12.13 ou demander le 97.12.13 à Saint-Tropez.

— Sauf cas d'urgence, ne téléphonez pas aux heures de pointe c'est-à-dire entre 10 heures et 12 heures et entre 16 et 19 heures.

Enfin, ne tirez pas sur la standardiste !

MERCI.

Nous annonçons la mise en service du téléphone automatique (avec l'indicatif 43 comme premier groupe de chiffres d'appel) pour les abonnés de Port-Grimaud.

À la suite de renseignements cueillis à une « source autorisée », nous devons préciser qu'actuellement aucun abonné de la cité lacustre n'est relié à un groupe automatique.

Il ne s'agit, pour le moment, que d'un rattachement d'une dizaine de lignes du standard desservant Port-Grimaud, à l'automatisme récemment mis en service pour les seuls besoins de ce standard.

Jusqu'à l'achèvement complet des installations et des raccordements particuliers — dont tous les détails nécessaires seront publiés par les P. T. T. — le numéro d'appel du standard de la cité lacustre demeure bien le : 97.12.13.

## CARANE

GALERIE D'ART

Cadres et miroirs de tous styles. Gravures, Reproductions, Dorures, et tous Encadrements

11, RUE ST JEAN (Derrière l'Église) A SAINT-TROPEZ TEL 94 - 97.08.40

## LA FEMME DE JOSEPH PEYRÉ ...

Une histoire en terre Adélie écrite sous le soleil de Provence.

Six livres pour enfants ont déjà paru sous la signature de Michèle Arnéguy, dont « Roseline et le Nain Vert », qui se passe

« selon Séville », ou de l'inoubliable « Escadron Blanc ».

— Comment sont nés, dans la douceur du climat provençal, les « Compagnons de la froide terre Adélie ? ».

L'auteur le confie : « Nous avons un ami chirurgien qui a suivi une expédition française en terre Adélie : c'est le docteur Sapin-Jaloustre, de St-Raphaël. Il nous a parlé de cette expédition. Cela m'a intéressée et je lui ai demandé de la documentation. Voilà ! »

Et les « Compagnons de terre Adélie » proposent un merveilleux voyage à leurs petits amis, à travers une plume agréable, souple, spirituelle, facile à lire et qui a su mettre adroitement une pointe de mystère comme des enfants de dix à quinze ans peuvent l'aimer.

Un ouvrage rafraîchissant pour cette chaude saison, précisément.

dans le haut Var, ou « Fraise des Bois » qui emmène ses jeunes lecteurs dans les environs de Tourtour, à Sainte-Maxime et à Paris.

Depuis quelques jours, un nouveau titre vient de sortir en librairie sous la signature de Michèle Arnéguy, « Compagnons de la terre Adélie », que l'auteur a écrit au soleil de Provence, dans sa villa « La Palombière », à Beauvallon, au-dessus du golfe de Saint-Tropez.

Michèle Arnéguy, c'est Mme Joseph Peyré, la femme de l'auteur de « Sang et Lumières », de « la Pas-

## LA ROLLS DE LA MARINE



Port-Grimaudois, Robert Dhéry aurait appelé ce splendide carrosse... La Belle Américaine ! Mais dame Rolls Royce ne voudrait pas vexer les fidèles fabricants de Sa Très Gracieuse Majesté la reine Elisabeth II d'Angleterre, pas plus, d'ailleurs, que Laurent, du restaurant La Marine, qui s'est adjoint les honorables et confortables services de cette pièce de musée datant de 1925 uniquement réservée à la clientèle du restaurant que l'on va quêrir au parking extérieur et à qui on fait traverser Port-Grimaud dans ce sonptueux équipage...

## STORES

TOILES - TENTES - VENITIENS  
MOUSTIQUAIRES - VOLETS ROULANTS  
MER ET SOLEIL  
LUXAFLEX

Bd de la Mer (Restaurant Neptune)  
83 - SAINTE-MAXIME Téléphone : 96-19-69