

LE COURRIER DE

N° 3

Juillet



PORT GRIMAUD

● rédaction publicité sudef sainte-maxime tél. 96.04.72 ●

Monsieur René EHRINGER

Président Directeur Général de la Société E.T.I.G.E.

"Nous sommes les producteurs d'un film à grand spectacle"

Le regretté Cecil B. de Mille ou Darryl Zannuck n'auraient pu rêver, pour la réalisation de leurs films grandioses, d'un meilleur producteur que la Société E. T. I. G. E. !



C'est, en effet exactement ce rôle que joue toute l'équipe de M. René Ehringer, le Président-

Directeur général de la Société, dont les activités sont certainement les plus ingrates, les plus administratives qui soient pour l'aboutissement heureux de la réalisation de Port-Grimaud.

Chargée, donc, de la « production » de la cité lacustre, dont une bonne partie est sortie du sable et... de l'eau, la Société aux départements les plus divers s'est d'abord et surtout chargée de la mise sur pied des éléments juridiques des dossiers des souscripteurs, puis est devenue le gestionnaire de la Société Civile Immobilière de Port-Grimaud dont, au point de vue construction, elle est le maître d'ouvrage.

E. T. I. G. E. — dont le siège est à Mulhouse — dispose de services généraux, administratifs, juridiques, financiers, comptables ; elle a déjà réalisé quelque 2.300 logements dans l'Est de la France, surtout où elle est

née, voici une dizaine d'années.

« Nous devons, avoue M. Ehringer, maintenir les contacts permanents nécessaires avec les groupes financiers qui se sont intéressés à cette réalisation unique en Europe et qui « tourne », au total, sur un budget de quelque 150 millions de francs, actuels bien entendu ! ».

Port-Grimaud, c'est d'abord une idée de François Spoerry — le scénariste, si l'on peut dire, le metteur en scène — qui découvrait le décor convenable pour cette super-production trois ans avant que ne commencent les travaux ; il fallait alors un producteur ; E.T.I.G.E. et son « P.D.G. » René Ehringer étaient là ; la confiance dans le succès fut immédiatement, sans hésitation, sans tergiversation, sans se demander si l'exploitation commerciale serait ou non rentable.

(Suite page 6)



Une reine à Port-Grimaud ; une reine qui est venue dans la Chaussette, la deuxième tranche de la réalisation qui vient d'être livrée. C'est Christiane Siliquini, 17 ans, étudiante, la gracieuse reine du mimosa de Sainte-Maxime, commune voisine et amie. Légère et peu vêtue, observant la stricte tenue estivale recommandée, Christiane s'est plu à visiter quelques-uns des appartements terminés qui surplombent le canal central derrière lequel on aperçoit les maisons de pêcheurs de la première tranche. Une agréable et fugitive vision que peuvent avoir ceux et celles qui, dans quelques jours, vont ouvrir leur maison et leurs volets sur cette apparition...

PORT-GRIMAUD * * * * *

à l'heure (provisoire) des bilans :
15.000 m³ de béton, 30.000 m² de tomettes
15.000 m² de vieilles tuiles, 5 km d'escaliers.

PORT GRIMAUD AVANCE ...

Malgré les perturbations causées par les grèves qui l'on sait, les travaux de Port-Grimaud se poursuivent inlassablement.

La circulation maritime se fera tout l'été à partir de la passe aujourd'hui terminée et dont les travaux ont été conduits par l'Entreprise monégasque de travaux sous-marins.

Cet hiver, la jetée qui a déjà des proportions importantes sera

prolongée de plusieurs mètres.

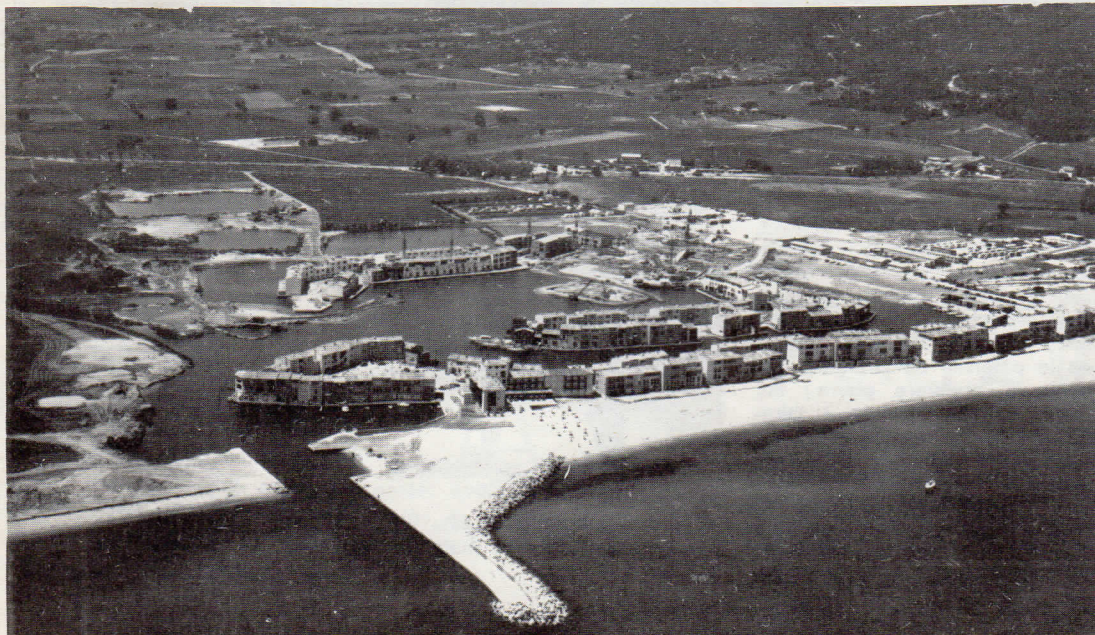
La cale de halage, aujourd'hui terminée, permet la mise à l'eau et le stationnement des dériveurs.

On peut aussi constater un élargissement sensible du canal qui fait face à la pointe de la presqu'île et qui facilite ainsi l'accès au lac intérieur et aux différents canaux.

Port-Grimaud ne pouvait ignorer l'affluence estivale des automobiles et des habitants de la cité lacustre

et des visiteurs et curieux ; en conséquence, de vastes parkings ont été aménagés devant les bureaux de la Société E. T. I. G. E. et à proximité de la cantine des chantiers, cependant que le chemin d'accès était considérablement élargi.

La Chaussette, quant à elle — programme de la seconde tranche — est terminée et les différents logements en cours d'aménagement ; (Suite page 6)



Ceux qui, depuis quelque deux ans, ne seraient pas revenus sur le littoral grimaudois, auraient aujourd'hui la surprise de se retrouver devant une nouvelle ville semblant sortie des eaux : Port-Grimaud, cette nouvelle sœur marine de Grimaud-Village, qui, du haut de sa colline, en surveille la croissance...

Ce projet devenu réalité peut être aujourd'hui de taille à surprendre les visiteurs comme il peut aussi surprendre — les chiffres sont toujours impressionnants ! — par la somme d'efforts multipliés, à tous les stades (depuis la con-

ception, les études techniques, jusqu'à la réalisation ; trois étapes qui se résument en trois noms, MM. Spoerry, Giraud et Martinez), par toutes les équipes réalisatrices responsables.

Trois tranches de l'ensemble sont actuellement achevées ; M. Martinez, chef du secteur de l'entreprise chargée du gros-œuvre, a fait pour nous le bilan « chiffré » des travaux aujourd'hui finis (l'entreprise se chargeant aussi du revêtement des sols et murs intérieurs et des enduits pittoresques et étanches ex-

(Suite page 6)

CLUB DE LA MER DE PORT GRIMAUD ÉCOLE DE VOILE

Le Club de la Mer, dont fait partie l'École de Voile, a été créé par M. Spoerry, afin que dès sa naissance, la cité lacustre soit dotée d'un Club nautique.

Le Club est installé dans la Grand'Rue au n° 75, où Francine Souquet et Rosi Kögel sont à votre disposition pour vous donner tous renseignements concernant les différentes activités du Club et accueillir les anciens et les futurs membres.

Nous aimerions tout particulièrement que ce Club réponde à vos souhaits en matière d'école de voile. Déjà, la section croisière, grâce au trois mâts goëlette « Amphitrite » offre à tous les amateurs une aventure exceptionnelle. La section dériveurs fonctionne depuis le 1^{er} juillet et possède treize bateaux. L'enseignement est donné au cours de stages d'une semaine (soit le matin, soit l'après-midi), l'encadrement est assuré par des moniteurs, ainsi que la sécurité.

Le prix des stages est de 60 F.

Le droit d'entrée est fixé à 50 F (redevable qu'à partir de 16 ans); la cotisation est de 20 F jusqu'à 16 ans et de 30 F au-dessus.

Pour les enfants âgés d'au moins 8 ans des dériveurs leurs seront spécialement réservés, appelés « optimists », ils navigueront dans un périmètre balisé et sous la responsabilité d'un moniteur, ceci quand ils le désirent, par demi-journée.

Dans le cadre du Club, pour les souscripteurs ou locataires de Port-Grimaud, propriétaires de dériveurs désirant laisser à terre leurs bateaux, un parc à dériveurs est aménagé en arrière de la cale de halage près la jetée, et ils pourront participer aux stages de l'école à bord de leurs bateaux personnels.

Des avantages sont accordés aux membres du Club, tels que réduction de 10 % au restaurant Giraglia et au magasin Old England. L'emplacement leur est réservé dans le nouveau port de St-Tropez où il pourront amarrer leurs bateaux pendant quelques heures.

VOTRE DÉMÉNAGEUR DE 100 ANS D'EXPÉRIENCE
ET DE QUALITÉ EST À VOTRE DISPOSITION
DÉMÉNAGEMENTS BAILLY
GARDE - MEUBLES
3, Place Colbert - SAINTE-MAXIME - Tél. : 96.10.02
Toutes Destinations - ROUTE - FER - MER
DEVIS GRATUIT

LA DÉSIRADE

Les Port-Grimaudois — ceux qui le sont à l'année — connaissent bien la Désirade. Ce magnifique yacht de 14,75 mètres, ornement de notre cité-lacustre durant tout l'hiver, disputera pour la première fois la plus grande course-croisière de Méditerranée : la Gi-

ce dernier entraîne son équipage et le bateau toutes les semaines en participant aux courses organisées sur la Côte. Voici les premiers résultats obtenus :
— Nice - Menton - Hyères, 6 partants : 1^{er} en temps réel, 2^e en temps compensé.

SOTECNA
SOCIÉTÉ TECHNIQUE POUR LE NAUTISME ET L'AUTOMOBILE
TÉLÉPHONE : 95.17.84

FRÉJUS SAINT-RAPHAEL
Bd. de Lattre de Tassigny Nouveau Port

Vous offre les plus grandes marques de bateaux et moteurs
CHRIS-CRAFT BATEAUX HORS-BORDS POSILLOPO
ZODIAC JOHNSON OMC
CONCESSIONNAIRE DES MARQUES AUTOMOBILES
MERCEDES-BENZ PORSCHE VOLKSWAGEN



SERVICE APRÈS-VENTE - ATELIER DE RÉPARATIONS - PIÈCES DÉTACHÉES

raglia.

Le propriétaire, M. François Spoerry, l'a confiée à Jean Campistron, directeur de l'École de Course et de Croisière de Méditerranée et conseiller technique de Yachting à Voile.

— Le Bol d'Or, 24 heures de Golf Juan, 15 partants :

1^{er} en temps réel, 2^e en temps compensé.

Ce sont là des résultats plus que satisfaisants.

SOCIÉTÉ MARSEILLAISE DE CRÉDIT

Place des Six Canons - PORT-GRIMAUD

POUR LES ÉLÈVES DE L'ÉCOLE DE VOILE, DEUX QUALITÉS REQUISES : SPORTIVITÉ, ENDURANCE

Avec sept Optimists, trois Caravelles, deux Vauriens, un 420 et un Ponant, la flotte de l'école de voile de Port-Grimaud offre suffisamment de choix pour que les élèves, suivant le degré de leurs connaissances, puissent profiter au maximum des stages d'été qui viennent de débuter, dans le cadre des activités du Club de la Mer, avec quatre moniteurs, deux filles, Laurence et Dominique, et deux garçons, Jacques et Yves.

Tout marche, tout vogue plutôt, à merveille et ce ne sont pas les plus jeunes élèves, garçons et fillettes, qui sont certes les moins assidus de cette école sportive et d'endurance, où chacun s'emploie à profiter au maximum des conseils qui leur sont prodigués. On s'initie, on se perfectionne, on apprend les strictes règles de sécurité et de navigation.

Les stages ont débuté le 1^{er} juillet et se prolongeront jusqu'au 16 septembre; chacun dure une semaine, en six demi-journées, soit le matin, soit l'après-midi.

Bien entendu, cette école de voile est ouverte à tous, Port-Grimaudois et personnes de l'extérieur; tous renseignements complémentaires sont fournis au Club de la Mer, 75, Grand-Rue, à Port-Grimaud, téléph. 97.12.13.

Bon vent...

BATEAUX ÉLECTRIQUES

Afin que les journées paisibles des co-propriétaires de Port-Grimaud ne soient pas troublées, il a été décidé de supprimer la location des bateaux électriques. Il sera conservé quelques bateaux-taxi avec conducteur.

14 bateaux seront mis en vente au prix de F. 2.000,00 à 3.000,00, selon leur état, ainsi que 6 chargeurs d'accus.

Pour tout ce qui concerne le plan d'eau, la Direction du Port se tient à la disposition de tous les usagers; s'adresser à M. Gloaguen ou à M. Souquet, 75 Grand-Rue.

CALENDRIERS DES CROISIÈRES À BORD DE L'AMPHITRITE

11 Longue : dimanche 4 août au jeudi 15 août.

12 Courte : dimanche 18 août au samedi 24 août.

13 Courte : dimanche 1^{er} septembre au samedi 7 septembre.

14 Longue : dimanche 8 septembre au jeudi 19 septembre.

15 Courte : dimanche 22 septembre au samedi 28 septembre.

Tous renseignements complémentaires au Club de la Mer, 75, Grand'Rue à Port-Grimaud, Tél. 97.12.13.

Embarquements à Saint-Tropez; participations aux frais : à partir de 357 francs.

Avez-vous Essayé
l'Incomparable...



BATEAUX
de 20 à 63'

Importateur - ANFLOR, 39 Av. d'Iéna - PARIS - KLE. 31-49

HORAIRE DES BATEAUX par beau temps

A PARTIR DU 15 JUIN

Service Régulier
PORT-GRIMAUD
VERS STE-MAXIME

Départs : 8 h. - 13 h. - 16 h. - 18 h.

PORT-GRIMAUD
VERS ST-TROPEZ

Départs : 10 h. - 12 h. - 16 h. - 18 h.

STE-MAXIME
VERS PORT-GRIMAUD

Départs : 9 h. - 11 h. - 15 h. - 17 h.

ST-TROPEZ
VERS PORT-GRIMAUD

Départs : 9 h. 30 - 12 h. 30 - 15 h. 30 - 17 h. 30.

Service de Nuit
PORT-GRIMAUD

Départs : 20 h. 30 - 21 h. 30 - 22 h. 30 - 23 h. 30.

ST-TROPEZ

Départs : 21 h. - 22 h. - 23 h. - 0 h.

Partie de Pêche

Départ 8 h. PORT-GRIMAUD

Service des Iles

Levant, Port Cros, Porquerolles

Lundi, Mercredi, Vendredi, Samedi.

Départ 8 h. Port-Grimaud

Les Iles de Lerins - Cannes

Mardi et Jeudi.

Départ 8 h. Port-Grimaud.

RENSEIGNEMENTS GÉNÉRAUX

• A votre attention, visiteurs et futurs visiteurs de Port-Grimaud, pour vous, villageois qui arrivez, nous avons groupé le maximum de renseignements susceptibles de vous intéresser ;

*

GRIMAUD (par le 96.91.11) : mairie : 12; gendarmerie : 6; pompiers : 15; P.T.T. : 49.

SAINTE-MAXIME

: pompiers : 18 (au cadran); vétérinaire : docteur Claude Froment, place Louis Blanc, Tél. 96.11.13; culte catholique s'informer du changement des horaires des messes; taxis : 96.05.95; ambulances Souliol (96.14.00) et Croix-Rouge (96.03.43).

SANT-TROPEZ

: ambulances Croix-Rouge (97.06.42); Hôpital (97.00.16); taxis (97.05.27); vétérinaire : docteur David (97.14.21); cultes catholique (s'informer du changement des horaires des messes), protestant (temple route Sainte-Anne, tous les 4^e dimanches du mois à 15 heures).

GASSIN : Clinique de l'Oasis route de Saint-Tropez (bord de mer), Tél. 97.06.00.

Crêperie des
6 Canons



Cité Lacustre - PORT-GRIMAUD

PRENEZ VOS REPAS CRÊPES
DANS UNE AMBIANCE BRETONNE

Desserte de PORT-GRIMAUD par les Autocars C. P.

HORAIRE :

St-Raphaël : 9 h. 35 - 14 h. 15
Pt-Grimaud 10 h. 30 - 15 h. 10
St-Tropez 10 h. 45 - 15 h. 25
St-Tropez 9 h. 49 - 15 h. 35
Pt-Grimaud 10 h. 00 - 15 h. 45
St-Raphaël 11 h. 00 - 16 h. 50

A Port-Grimaud les Gitans ont dansé en l'honneur des concurrents de la GIRAGLIA...

Autour de M. François Spoerry, architecte-promoteur de la cité lacustre de Port-Grimaud, et de M. Ehringer, président-directeur général de la société Etige, et de Mme Lambert, directrice de l'hôtel « Giraglia », on pouvait notamment reconnaître : M. Thomas, premier adjoint au maire de Grimaud, qu'il représentait; M. Robert Pié, deuxième adjoint; Mme Deboiset, MM. Anselmi, Macagno et Michely, conseillers municipaux; MM. Guidicelli et Marius Etienne, conseillers municipaux de Saint-Tropez; le curé Arribard, doyen de la paroisse de Grimaud, qui bénit la première pierre; les deux créateurs de la « Giraglia »; M. Levanville, président de l'Union nationale des croiseurs, et M. Giovanelli; M. Mourren, président de l'Association méditerranéenne des croiseurs côtiers; M. Théobald, directeur de l'Aménagement du territoire,

et son épouse, la comédienne Michèle André; Mme Jean Fraissinet, la baronne de La Paumelière, le docteur Fayard, le chef de gendarmerie San-



toni, le professeur Lépine, M. et Mme Andérac, M. Sainteny, M. Bernardi, etc.

Communiqué :

La direction du restaurant Giraglia sera heureuse d'accueillir les résidents de Port-Grimaud et de leur offrir une remise de 10 % sur tous ses prix, sur présentation de leur carte de membre du Club de la Mer (75, Grand'Rue).

VISITEZ LE...

**CENTRE
HIPPIQUE
DES
MAURES**

BEAUVALLON
SAINTE-MAXIME

Vacances pour... Claude MORGAN

« Prendre des vacances pendant... les vacances, c'est un dilemme quand on fait partie de ceux qui, précisément, profitent des vacances des autres pour mieux se faire connaître ! ».

Pourtant, entre deux émissions de radio ou de télévision, le jeune compositeur - interprète Claude Morgan s'échappe des studios azuréens pour rejoindre

lui, rencontra le meilleur support qu'on puisse imaginer : Eddie Barclay, qui l'a pris dans son écurie. Depuis, le jeune homme tourne sur l'orbite des jeunes compositeurs-interprètes, ses paroliers étant surtout Simille et Delancray, le premier travaillant aussi pour Sheila, Rivers, Charden, etc., le second ayant écrit « les Neiges du Kilimand-



Port-Grimaud et son ami Philippe de la Villejégu, quelques amies, et s'octroyer des heures de (presque) grandes vacances qu'il passe, surtout, devant son mini-orgue à... repasser ses chansons.

De son accident de voiture de l'an dernier, à Valbonne, avec le chanteur Jean-Pierre Doran, Claude Morgan garde des traces encore visibles à l'avant-bras et à la main gauche, dont il peut

L'Amiral

snack-bar-tabacs

47 Grand' rue Port-Grimaud 83 Tél : 97.12.13



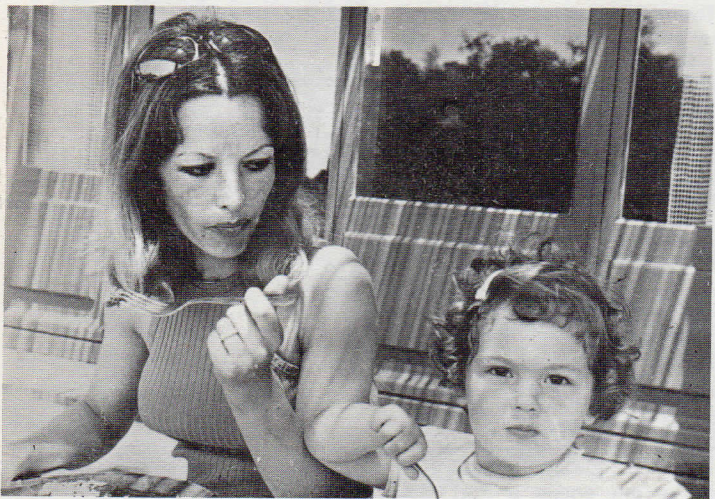
Agé de 21 ans, Claude Morgan, qui est né en Tunisie, travaille la musique depuis le jour de ses 14 ans ; il chantait, jouait de la guitare, composait. L'an dernier, à la fin du printemps, nous connaissions déjà « Viens, le temps d'une danse » et « Barbara » ; Claude,

à peine remuer les doigts.

Mai — on l'a vu — il ne s'agit pas d'une gêne pour lui. Le moral est là, de même que la ferme résolution de ne pas lâcher... les rênes. Il les tient solidement.

Bonne chance et bonnes vacances !

Pascal AUDRET Vacances avec Julie



Comme son amie Mylène Demongeot, la comédienne Pascale Audret, sœur de Hugues Aufray, est venue passer quelques jours de détente à la Croix-Valmer — à une dizaine de kilomètres de Port-Grimaud — avec sa fille Julie dont, on le voit, l'appétit était sérieux sous le soleil de Provence !

LE POINT TOURISTIQUE

— L'abbaye du Thoronet dans le département du Var, est située à 28 kms au Sud-Ouest de Draguignan. Implantée dans un site exceptionnel où la forêt sauvage semble être une barrière protectrice contre la vie mouvementée et facilitant ainsi la prière, le recueillement.

★ ★ ★ ★ ★ ★ ★ ★

L'ILE AUX TRÉSORS

"ÉLIANE ET JACQUES"
AVENUE JEAN-JAURÈS
SAINTE - MAXIME
TÉLÉPHONE : 96.08.18

★ ★ ★ ★ ★ ★ ★ ★

BIBELOTS CURIOSITÉS

Abbaye cistercienne, réactionnaire à la richesse et à la liberté des moines de Cluny, elle fait partie de la série des « trois sœurs cisterciennes de Provence » : Sénanque et Silvacane.

Construite de 1176 à 1190, elle est dans le plus pur style ésotérique de l'ordre.

L'édifice fut créé sur un plan où l'idéologie spirituelle fait appel aux huit heures monacales, ainsi nous pouvons dire que ce monument serait : « un immense cadran solaire où l'observation concrète des heures trouvait dans chaque partie de l'office divin sa légende liturgique, sa signification mystique. Un monastère de Cîteaux, était un temple au Christ Soleil. »

Puis au 15^e siècle nous pouvons constater une tendance plus libérale dans la moinerie occupant les lieux.

Ceci se traduisant par une nourriture riche en viandes, en gibiers, en fruits, en légumes divers dont « pois dit gourmands »... très révélateur.

Les muletiers cuisiniers, chasseurs et autres « nestiques » étaient employés à l'attention des frères. Quant au moine prieur, il faisait grand usage du tabac.

GRAND GARAGE AZUR

Station TOTAL

Agence OPEL

ACCESSOIRES AUTOMOBILES
PNEUS - EQUILIBRAGE
LAVAGE AUTOMATIQUE 6 F

AGENT

CHRIS-CRAFT

Location de MINI-VÉLOS

SAINTE - MAXIME
TÉLÉPHONE : 96-19-68

Dans le préau du cloître, une statue informe doit en principe représenter Saint-Laurent.

Les jeunes filles en quête de maris s'emploient à la faire tourner, car en principe si cela réussit c'est dans l'année qu'elles seront satisfaites. C'est donc une promenade diversifiante et intéressante que vous pourrez effectuer dans un cadre enchanteur.

HERTZ

LOCATION DE VOITRES
RUE DE LA PLAGE
Ste-MAXIME
Téléph. : 96.00.07

ROBERT DHERY A PORT-GRIMAUD

"j'ai mon permis nautique en poche!"



« Je suis en train de me jouer mon meilleur film : celui de mes bonnes vacances en famille ! »

Robert Dhéry, Colette Brosset et leur fille sont, en effet, de paisibles touristes qui, certain jour, découvraient Port-Grimaud, en devenant amoureux et s'y installaient.

Robert Dhéry — synonyme

nation, dira-t-il, pour profiter de ces vacances et réussir à passer son permis de conduire nautique ! »

Il est, en effet, détenteur, depuis quelques jours, de ce précieux permis qu'il a passé à Sainte-Maxime, et où il aurait pu réciter en entier le Code nautique ; il l'avait appris par cœur !

LOGIS-SERVICE

ENTRETIEN-DÉPANNAGE

51, Grand' rue - PORT-GRIMAUD

des « Branquignols », de « la Belle Américaine », de « Allez France », de ces films qui n'ont certes pas été bâtis pour engendrer la mélancolie et la tristesse — est un inébranlable pilier du clan de ces hommes spirituels et fins, à l'imagination débordante.

« Et il en fallait de l'imagi-

L'autre soir, il était parmi les invités qui ont assisté au lancement de « la Tartane », le nouvel établissement de Port-Grimaud installé dans la... Chaussette (en genre de nom qui plaît à Robert Dhéry !), et, très mondain, il a présenté le plat des amuse-gueule à Colette Brosset... après y avoir goûté !

A propos d'Esthétique

Au mois de décembre dernier, M. Jean-Paul Roy, préfet du Var, visitait la cité lacustre de Port-Grimaud, accompagné de personnalités départementales, dont M. Perret, directeur de l'Équipement du Var.

Au cours de cette visite, des discussions étaient nées quant à l'esthétique plus ou moins vétuste de certaines constructions ou de certains ensembles ; on évoquait ainsi la « lèpre » qui a gangrené cette partie de la côte, de Beauvallon au carrefour de la Foux.

Et M. Perret précisait qu'il y avait plus de deux cents procès en cours contre les divers propriétaires de ces « léproseries » et « que tous les moyens seraient mis en œuvre pour les faire disparaître ».

Beaucoup peuvent se demander, au vu de la prolifération de ces réalisations inesthétiques, que sont devenus tous ces moyens envisagés, alors que très souvent la protection des sites est appelée à prendre de sévères mesures pour des lieux plus retirés et moins visibles.

LE CYGNE NOIR

DÉCORATION

MEUBLES DE JARDIN

Rue de l'Octogone
83-PORT-GRIMAUD



Il est indéniable qu'on peut, en effet, y voir des bâtisses précaires qui déparent véritablement le site d'une commune qui, surtout, a été inscrite — pour un certain périmètre — sur la liste des sites classés ; une inscription qui, d'ailleurs, motivait la démission du conseil municipal.

D'autres encore, sans dénier l'intérêt touristique que peuvent représenter ces installations saisonnières, seraient partisans de leur aménagement central dans une réalisation plus esthétique et, surtout, plus en rapport avec ce décor provençal que l'on veut, avec raison, protéger.

Monsieur René EHRINGER

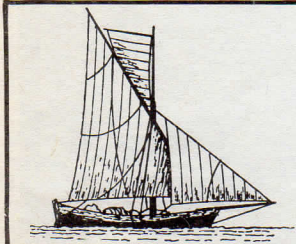
(Suite de la page 1)

Les groupes financiers contactés doublèrent encore cette confiance et... Port-Grimaud est né.

« Peut être, au début, avon-nous été les seuls à y croire, reconnaît M. Ehringer, et puis, peu à peu, tout le monde y a

couvre toute l'Europe et qui a Atlantique, c'est un puzzle immense où il faut parfois forcer une pièce à se mettre en place, sans doute, mais où les efforts conjugués de chacun parviennent à cette mise en place.

« Nous avons tous conscience



BAR - RESTAURANT

* "La Tartane"

83 - PORT-GRIMAUD

terrasse sur l'eau
appontement réservé à la clientèle

cru, tout le monde y croit.»

Il y eut les « bénédictions officielles », les autorisations, permis, toutes ces démarches obligatoires, fastidieuses, administratives, faites de kilos de « papiers » indispensables, etc... Tout un travail préliminaire auquel s'est attachée toute l'équipe de E.T.I.G.E. Il y a eu aussi les promesses faites de participer aux travaux d'inté-

de notre responsabilité, dit M. Ehringer ; nous savons quelles difficultés peuvent surgir lorsqu'il faut bâtir une telle réalisation d'aspect artisanal avec des moyens industriels ; chaque jour qui passe nous apporte autant de problèmes que de logements et nous en avons bien un, au moins, par souscripteur ! ».

Il n'en manque pas, de ces problèmes, en effet, et c'est pourquoi M. Ehringer conclut : « Nous avons voulu parvenir à une vie collective, agréable et je pense que tous les efforts de toutes nos équipes y sont parvenus. Il faut que les Port-Grimaudois — ceux-là même qui ont accepté ces conditions de vie semi-maritime — nous aident à développer cette vie. A ce prix, je pense que notre but sera largement atteint ».

Port-Grimaudois, E.T.I.G.E. a fait le maximum pour vous ; faites aussi le maximum pour que la cité lacustre soit celle que vous avez accepté et que vous souhaitiez trouver.

OUVERT TOUTE L'ANNÉE

* SALLE CLIMATISÉE *

**LE BOWLING
DU GOLFE**

St-Pons-les-Mûres
GRIMAUD

rêt général (rectification de la R.N. 98, électricité, téléphone, chemin communal de Grimaud, installation d'un car particulier, déviation d'un service régulier de car de transport en commun de la C^{ie} de Provence, etc...).

Et la satisfaction de M. Ehringer, c'est bien l'aboutissement de tout un travail d'équipes, entre celle de Mulhouse et celle de la délégation mise en place sur le chantier même ; le travail d'une soixantaine de personnes qui devaient et doivent aussi entretenir d'étroits rapports avec le B.T.M. (que nous avons déjà présenté), les architectes, voire la S.C.R.E.G., pour tenir compte des observations des uns et des autres, suivre de près les moindres travaux, étudier toutes incidences financières (et ce ne sont pas les moindres), sur le planning prévu.

E.T.I.G.E., c'est aussi un vaste réseau commercial qui

VU...

YVES MONTAND
A PORT-GRIMAUD

— Oh surprise, c'est sur un mini vélo que nous avons aperçu Yves Montand circuler dans nos rues et se diriger vers la Maison de la Presse pour y acheter ses journaux.

Il n'est pas resté longtemps dans nos murs, mais espérons qu'il y reviendra pour beaucoup plus longtemps.

★

MICHEL GALABRU

— Une pose du tournage du film « Le gendarme de Saint-Tropez se marie » permit à Michel Galabru qui tourne actuellement en compagnie de Louis de Funès, de faire une brève visite à Port-Grimaud.

Sa promenade a été ponctuée d'arrêts à la Crêperie ainsi qu'à la Maison de la Presse.

Peut-être aurons-nous le plaisir de le revoir ici, mais cette fois en faisant obtempérer quelque individu devant une caméra.

KILT et KATY!

Ces deux petites bêtes — des danois — sont assez impressionnantes ; elles le seront plus encore lorsqu'elles seront adultes puisque, en effet, elles n'ont que quinze mois ! Lui, c'est « Kilt », 85 kilos, qui étreint affectueusement son maître, Elio Pelletti, le « sheriff » du Ranch



du Rodéo de Gassin ; elle, c'est « Katy », 65 kilos seulement. Ils sont frère et sœur et Elio les a recueillis, abandonnés et mal en point près d'Aix-en-Provence : une douzaine de kilos de nourriture chacun, par jour : c'est le nécessaire pour que... petit chien devienne grand !

Port-Grimaud avance...

(Suite de la page 1)

on peut aussi constater que plusieurs commerces ont ouvert leurs portes : le Cygne Noir (décoration), Babioles, Kara et le restaurant-bar La Tartane.

La troisième tranche a subi quelque retard dû, là aussi, aux récents événements ; cependant, les travaux ont pu être accélérés et l'aménagement intérieur est en cours de finition, le revêtement extérieur des façades devant être bientôt fait.

Tous les ponts de la quatrième tranche sont achevés ; il ne reste plus qu'à creuser et ouvrir les canaux qui viendront mouiller leurs piles et remplir les canaux de circulation.

Ets R. VALETTE

Concessionnaires Exclusifs

pour Port-Grimaud

neptune - mercury

DEPANNAGE - ENTRETIEN

GARDIENNAGE

SAINT-TROPEZ Tél. 97.09.14

Le centre commercial de cette quatrième tranche commence à se dessiner, les fondations étant terminées et les premiers murs étant sortis de terre.

A LA BOUFFARDE

PIPES DE COGOLIN - BRUYÈRE DU VAR

L. Roux ARTISAN

83 COGOLIN - Tél. 43.40.10

Même Maison ST-TROPEZ

2, Rue Allard

La vie et la beauté de Port-Grimaud sont fonction des efforts de tous les réalisateurs.

Surprise pour le 14 Juillet



Sur une idée originale de Jean-Pierre Farel, de la Brocchette, les Port-Grimaudois et les visiteurs de la soirée du 14 juillet ont eu la surprise de voir dans les ruelles de la cité lacustre un

CHANTIER NAVAL C. N. M.

ENTRETIEN - RÉPARATION - GARAGE

BATEAUX

Concessionnaire Exclusif

BERTRAM

PORT-GRIMAUD

Quai de l'Epi - SAINT-TROPEZ - Tél. 97.00.19 +

étrange cortège conduit par les deux énormes chiens danois que nous avons présentés hier, suivis d'une calèche et de chevaux du Ranch du Rodéo de Gassin. On a fait halte devant les principaux établissements tels que le bar L'Amiral, le restaurant Da Lolo, le restaurant de la Chaussette La Tartane et on est revenu jusqu'à l'hôtel Giraglia ou M^{me} Lambert, maîtresse de céans, a reçu tout le monde (sauf les chiens et les chevaux !) autour de la piscine où l'on a pu danser quelques carmagnoles grâce aux guitaristes gitans qui étaient là. Un 14 juillet pas comme les autres...

MEUBLES IMBERN

3000 M² D'EXPOSITION

CAVALAIRE
LA FOUX
St-TROPEZ
PORT-GRIMAUD
LE GOLFE
Ste-MAXIME
ST-PONS
TOULON

5 Km.
R.N. 98

RUSTIQUE - STYLE - MODERNE

Tél. 14 COGOLIN
COGOLIN

ECHOS DE LA CITÉ

Bonne nouvelle pour les fumeurs port-grimaudois : un dépôt de tabacs est désormais à leur disposition, au bar « l'Amiral », dans la grand-rue.

★

On arrive, on arrive... Après quelques longs jours d'incertitude, les arrivées de propriétaires ou locataires des unes et des autres maisons des deux tranches terminées arrivent tous les jours ; la vie estivale de la cité lacustre prend forme.

★

Un conseil, une recommandation : dans la tranche de la Chaussette, la circulation n'est que provisoire par l'accès actuel ; toutefois, il est recommandé aux simples visiteurs d'éviter d'encombrer les ruelles où doivent encore circuler des véhicules nécessaires à la finition des travaux et emménagements.

Grande et solennelle ouverture aussi : celle de l'hôtel de la Giraglia (on sait que le 1er avril dernier, la voiture de Mme Lambert, la directrice, s'était retrouvée sur le toit de l'immeuble) avec ses terrasses et sa piscine.

Le baromètre de la fréquentation touristique du littoral varois en général, et du golfe en particulier, fonctionne aussi à Grimaud : il n'y a qu'à constater le défilé quotidien des véhicules chargés de valises ou tractant quelque caravane descendant de La Garde-Freinet, venant de cette fameuse R.N. 7, grande route des vacances, parfois dangereuse, hélas !

Pour votre sécurité

LE GROUPE SUISSE D'ASSURANCES

Winterthur

VOUS ATTEND AU

1, Grand-Rue à PORT-GRIMAUD

TÉLÉPHONE : 97.12.13

BUREAU OUVERT

AGENT GÉNÉRAL

TOUTE L'ANNÉE

R. de MEYER

PETITE ANNONCE

Particulier vend
CAISSE ENREGISTREUSE
état neuf prix intéressant
Tél. 96-04-72

Le Gérant, SUDER - Rédaction - Publicité

IMP. SUDEF - 83 STE-MAXIME

ESSOR COMMERCIAL

Bon vent à la Tartane...



Grande réception à l'occasion de l'inauguration du restaurant-bar la Tartane, dans la Chaussette, la veille, précisément, du départ de la Giraglia. M. Ehringer, Président-Directeur général de E.T.I.G.E. (debout au centre) a apprécié les installations et la décoration de l'établissement dont, ci-dessus, les responsables de gauche à droite, Leuba, Party et P. Proust.



TEL. 96.17.72

Restaurations
DE MEUBLES ANCIENS ET SCULPTURES

Delannoy

SAINTE-MAXIME - LA NARTÈLLE

LOU MAS BAOU - Chemin de la Vierge Noire

... au Galoubet...

— Place des Six Canons, M. et Mme BOISSIER, qui possèdent déjà un autre établissement à Gassin : « Le Tambourin », viennent d'ouvrir le restaurant « Au Galoubet ».

Explication me fut donnée par M. BOISSIER du mot galoubet : genre de fibre que tient

le tambourinaire. Vous pourrez y déguster des spécialités provençales que M. BOISSIER prépare lui-même.

Nous attendons, avec hâte, l'inauguration prochaine et pour cela la venue de M. SPOERRY.

...et à la Brocothèque.



Tout à la main à la Brocothèque ! Cette charmante jeune fille un brin timide — elle a caché son joli sourire — est en train de confectionner la pancarte de la boutique de brocante de la Grande-Rue à l'enseigne de la Brocothèque chez Anne-Marie et Jean-Pierre.

ASSURANCES MARITIMES ET TERRESTRES

"LA CONCORDE"

Place Celli SAINT-TROPEZ 97.16.52
8 Rue de l'Hexagone PORT-GRIMAUD

M. ETIENNE, Agent général

SPÉCIAL ARTISTES... SPÉCIAL ARTISTES... SPÉCIAL ARTISTES

RAYMON SALES
MONIQUE FORTEMS

— Un bolide efflanqué pénètre par la porte principale de notre cité. D'après l'avis de certains c'est une 2 CV, pour d'autres c'est un hélicoptère aménagé pour la route. On ne sait plus très bien où on est, la ville est en émoi. Deux têtes sympathiques qui accourent avides de croquer notre Port-Grimaud.



Plein de vie et d'un optimisme débordant, Raymon et Monique installent leurs chevalets sur le bord du canal non sans avoir, au préalable, ouvert leur camionnette pour ranger la salle de bains, la chambre, la cuisine.

REINOLD SERVENTON
PHOTOGRAPHE

.. Ancien élève de l'Ecole des Beaux-Arts de Rouen, puis de Paris, il a préféré s'orienter sur la photographie plutôt que sur l'architecture.

STORES
TOILES - TENTES - VENITIENS
MOUSTIQUAIRES - VOILETS ROULANTS
MER ET SOLEIL
LUXAFLEX
Bd de la Mer (Restaurant Neptune)
83 - SAINTE-MAXIME Téléphone : 96-19-69

C'est un ami, dit-il, qui m'a fait découvrir ce moyen d'expression, j'étais alors à Paris aux Beaux-Arts et nous avions décidé d'installer un petit laboratoire pour bricoler, puis j'ai trouvé que ce genre de bricolage me plaisait énormément et que je commençais à y trouver ce que j'avais mis tant de temps à chercher en faisant du théâtre, en peignant, en écrivant, c'est-à-dire un mode d'expression. Ensuite, les choses ont été très rapidement, j'abandonnais les Beaux Arts pour rentrer à l'Institut Français de la photographie.

Il exposa de nombreuses fois en France à Rouen, Paris, Metz, Grenoble, à l'étranger Dusseldorf, Genève.

Il fit un long périple en Israël où il étudia la vie en kib-

tions à la Boétie, Cannes, Los Angelès, Montmartre, Turin et n'oublions pas non plus de dire qu'il a travaillé durant quelques années à Venise.

Notre plus grand souhait est qu'il réussisse aussi bien à Port-Grimaud qu'à Venise, cela serait normal, n'est-ce pas ?

MARIE-CLAUDE LE NAN

— Oui bien sûr, elle a sa place dans la rubrique des arts. A 12 ans, elle possède déjà ce que l'on appelle dans le métier « un coup de patte »



Compositions solides, choix des nuances n'ont pas de secrets pour elle.

Marie-Claude est la fille des gérants de la Crêperie, sa gentillesse et sa délicatesse sont bien connues et appréciées des commerçants de la Place des Six Canons et de la Grande Rue.

Douée comme elle l'est, espérons, de tout cœur, qu'elle continuera sur cette route que lui a fait découvrir nos amis les peintres qui travaillent dans les murs de notre si belle cité lacustre.

PORT-GRIMAUD
MAISON DE LA PRESSE
Journaux - Librairie - Papeterie - Travaux d'impression
Dépôt Kodak
Affranchissement de courrier

Oui, en effet, ils vivent durant leur périple dans cette camionnette, et l'installation est vraiment à voir.

Lui, Raymon, originaire de Montmartre, aime à peindre dans un style qui lui est propre et qu'il aime à définir ainsi : « Je fais de la peinture moderne qui reste figurative. » Il peint au couteau, avec la tranche du couteau et travaille la couleur d'une manière foudroyante. Ses sujets sont très architecturés et possèdent une assise certaine. Venez admirer ses Marines pleines de force et d'éclat.

Elle, Monique, d'une fragilité asiatique, contraste en tout de la force et de la virilité de Raymon.



LA ROSE D'OR

SERVICE INTERFLORA

Décorations et Compositions

FLORALES

Place de la Gare

Sainte-Maxime - Tél. 96.16.11

Elle vous présentera des algues marines, des compositions florales aux teintes pastels, des encres de Port-Grimaud. De toutes manières, si vous partez, vous pourrez les retrouver dans une exposition permanente à la galerie Bussière à Montmartre.

En tous cas, à ce couple sympathique nous souhaitons une moisson abondante à Port-Grimaud.

boutz. D'ailleurs sur ce sujet qu'il chérit tout particulièrement, il peut vous raconter, pendant des heures, de savoureuses anecdotes.

Vous aurez donc l'occasion, chers Port-Grimaudois, de rencontrer Reinold cet été dans les rues de notre cité. Demandez-lui un renseignement d'ordre technique, il se fera un plaisir de vous le donner.



ANINO MARIO

— Et oui, le grand spécialiste de la Tartane s'attarde sur les quelques jours.

Natif de Toulon, Anino Mario était sculpteur à l'origine, puis petit à petit s'étant installé à Montmartre, se consacra plus spécialement à la peinture : huiles, encre de chine, aquarelles où il excelle tout particulièrement par l'emploi de teintes d'une finesse qui lui est propre.

Jack Romoli

SAINT-TROPEZ



BOUTIQUE

97-17-66



DRUGSTORE

97-08-46



résidence du nouveau port

Le voici maintenant à la découverte de notre cité lacustre, non sans un passé relativement chargé et prometteur : exposi-

COMMUNIQUÉ

L'Administration des Postes et Télécommunications demande aux occupants des maisons individuelles de prendre leurs dispositions pour faciliter la distribution et la réexpédition du courrier :

— Les adresses doivent comporter le nom de la rue ou de la place et le numéro de la maison (les références techniques, telles que B 93 ou Ca 88, sont inutiles), et dans le cas d'une personne de passage, le nom du propriétaire ou du locataire en titre.

— Des enveloppes de réexpédition du courrier sont remises, sur demande, par le préposé à la distribution du courrier qui se fera un plaisir de donner toutes informations sur les divers services rendus.

— Il appartient à chaque copropriétaire de maison individuelle d'installer une boîte aux lettres.



LES ÉCHOS DE LA CITÉ

Depuis Ulysse, les hardis navigateurs qui confient leur sort aux vents capricieux savent qu'ils ont tout à craindre des sirènes à la voix et à la beauté enchantée. Ces faits ont encore été vérifiés, l'autre soir, à Port-Grimaud, quand deux jeunes femmes aux longs cheveux et aux somptueuses robes du soir sont venues chanter la romance à deux concurrents de la « Giraglia ». Mais ceux-ci ont su résister et n'ont pas suivi les sirènes avec lesquelles, quand même, ils ont bavardé... mais sans quitter leurs sac de couchage.



La commune compte désormais trois agglomérations : le village lui-même, Port-Grimaud, bien sûr, et surtout cette longue portion de Beauvallon et Saint-Pons-les-Mûres, où campeurs et caravaniers sont actuellement des milliers ! Comme nous disait un boulanger : « Ça en fait des bouches à nourrir et des... fournées à cuire ! ».

— A titre officieux, nous venons d'apprendre le projet d'instauration d'un prix de peinture et d'un prix d'art photographique de la cité de Port-Grimaud.

Espérons que ces dires officieux deviennent rapidement officiels.

★

Bien entendu, il ne saurait être question d'interdire aux propriétaires d'animaux domestiques de faire rentrer leurs protégés dans la cité lacustre ; toutefois, il leur est recommandé, aux propriétaires, de tenir leurs bêtes en laisse dans les ruelles du village.

★

Les plaisanciers désireux de passer leur permis de conduire nautique doivent savoir que le Club de la Mer, Grand'Rue, est habilitée à faire passer ces permis A, B et C. Les inscriptions pour passer l'examen sont reçues tous les jours, aux heures habituelles d'ouverture, sauf le dimanche.

Sylvia Montfort a fait un bref passage dans la cité lacustre, accompagnée de M. Grüneberg, masseur-kinésithérapeute port-grimaudois et fabricant des mini-skis de neige bien connus ; la comédienne reviendra bientôt, puisqu'elle doit dédicacer son dernier livre à la Maison de la

A GRIMAUD VILLAGE . . .
RUE DES HOIRS
. . . LA Maison de l'Antiquaire
Est ouverte tous les jours de l'année
R. et D. BAHUET Tél. : 31

Les simples curieux ne manquent pas dans les pittoresques ruelles ; promeneurs qui découvrent les réalisations sans savoir souvent qu'il s'agit d'une entière création ; certains, en effet, ont bien admiré « ce qu'on est arrivé à faire avec toutes ces vieilles maisons »... S'ils entendent ça, les créateurs doivent être ravis !

M. Coppens, propriétaire de la Maison de la Presse, place des Six-Canons, est aussi le propriétaire d'un élevage avicole à Ramatuelle qui compte quelque 8.000 poules pondeuses installées dans des conditions ultramodernes. Cette installation permet l'emploi d'un personnel restreint, la distribution de la nourriture étant automatique de même que le ramassage des œufs et le nettoyage des « litières ». Toute la région tropézienne et des alentours peut être fournie par cette entreprise.

★

Grandes vacances. — Peu à peu, les terrains de camping et de caravaning du bord de mer font le plein, augmentant sensiblement la circulation sur une longue portion de la route National 98 de Saint-Pons-les-Mûres, et ayant motivé un début de réalisation dans l'aménagement de certains carrefours, dont celui de la route conduisant à Port-Grimaud.

Grandes vacances aussi qui permettent, au sein de la nature, de profiter de spectacles et distractions d'été ; comme l'autre soir ce théâtre aux étoiles, avec Luc Barney et Sim.

Le Saint-Hilaire de la mer



CLUB PRIVÉ SAINTE-MAXIME TEL : 96-17-70

— Montez ou descendez la Grande Rue et à la hauteur du passage où habite le gardien, M. DESIANO, vous entendrez, ne sachant d'où cela vient, quelques mélodiques sifflements tels : Le Pont de la Rivière Kwai et bien d'autres, sans compter bien sûr les sifflements provoqués par le passage de quelques jolies filles qui hantent nos rues.

Et si vous vous retournez, vous aurez la surprise de constater qu'il ne s'agit que d'un perroquet.

L'avenir de la saison proche nous promet un concerto des plus longs.

★

— De source bien informée, nous apprenons que Baby STONE (Vive la France), sera l'hôte cet été de Grimaud et bien sûr de Port-Grimaud. Nous l'attendons...

LES JARRES D'OR

Tout pour votre installation
VERRERIE DE BIOT
VAISSELLE PROVENÇALE
VASES DE JARDIN
R.N. 98 A SAINT-TROPEZ
Tél. 97.18.84

Comme il l'avait promis, on attend toujours le retour du sympathique Gilbert Bécaud à Port-Grimaud ; en bon Provençal qu'il est, il avait su juger et jauger les réalisations entreprises.

Allo Santé Service
97.12.13.
MASSAGES et ESTHÉTIQUE

QU'EST-CE QUE
SANTE-SERVICE ?

— Service tout spécialement créé pour votre santé, votre bien-être, votre beauté, Santé-Service est à votre disposition 24 heures sur 24.

— Il vous suffit, en effet, d'appeler le 97.12.13 à Port-Grimaud pour demander ou fixer vous-même un rendez-vous avec un kinésithérapeute diplômé d'Etat ou une esthéticienne.

Ainsi vous pourrez vous livrer, sans crainte, à des

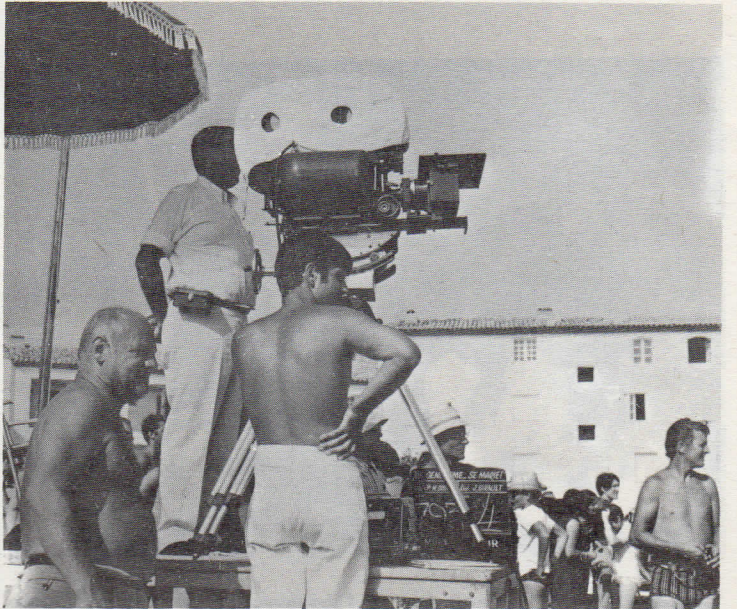
excès sportifs et musculaires, assurés qu'entorse, lumbago, névralgie, seront soignés dans l'heure.

Ainsi vous pourrez exposer sans crainte votre peau au soleil et aux vagues.

Bonnes et belles vacances, donc, à Port-Grimaud.

A PORT-GRIMAUD
Alimentation Générale
Libre Service
Pierre SALDO
Place des Six Canons
Tél. 146

TOURS DE MANIVELLE... DANS LA PREMIÈRE TRANCHE



Silence on va tourner, on tourne, on a tourné place des Six-Canons.

Agence de Voyages SUDER
BILLETS ET RÉSERVATIONS
AIR-FRANCE - AIR-INTER - COMPAGNIES AERIENNES INTERNATIONALES - COMPAGNIES MARITIMES S.N.C.F. - WAGONS-LITS - EXCURSIONS
SAINTE-MAXIME - sur le Port
TÉLÉPHONE : 96.12.81



Le Maréchal des logis chef Cruchot, alias Louis de Funès, pour les besoins du film « Le Gendarme se marie » a fait des essais de vélomoteur sur la place du 14 Juin.



Et hop ! C'est parti pour Mario David, alias Mario le Boucher, qui s'est envolé comme un gracieux papillon (?).

SPECIALISTE ELECTRICIEN AUTOS - YACHTS
FOURNITURES POUR - QUINCAILLERIE MARITIME
ANCRES - CHAINES - NYLON - SKI NAUTIQUE
C. GIVERSO
12, Place Blanqui — 83 - SAINT TROPEZ Tél. 97.01.27