

MONIN

LE COURRIER DE

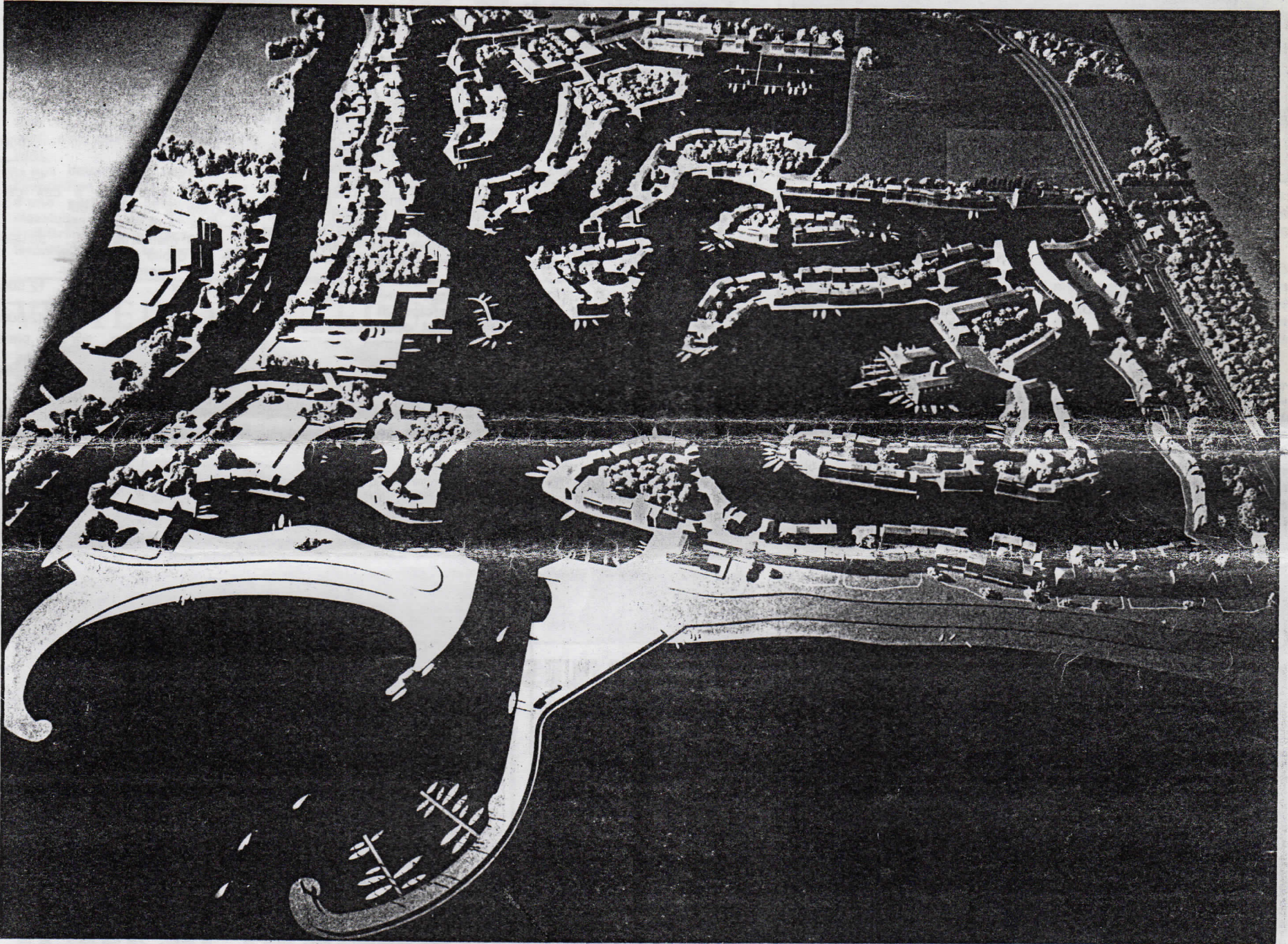


Juin 70

N° 14

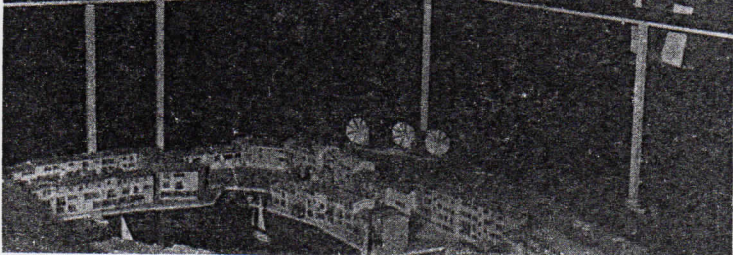
PORT GRIMAUD

● rédaction publicité sudef sainte-maxime tél.96.04.72 ●



DONC
AUD

ES 60M
3000'
CHEUR
231000'
CHEUR
LE 370000'
le-Dace/1968



PORT-GRIMAUD AU C.N.I.T

Port-Grimaud était représenté au C.N.I.T. et de nombreux visiteurs ont pu admirer le stand spacieux décoré de photos géantes, une maquette à grande échelle et le film en couleur de Christian ZUBER, qui faisait connaître aux Ignorants de Port-Grimaud ce qu'est vraiment la vie d'une cité lacustre.

La présence de Port-Grimaud au Salon Nautique fut un grand succès et des contacts très intéressants, furent pris par le personnel délégué à son stand.

Voici la maquette de l'ensemble du programme de Port-Grimaud 1 et Port-Grimaud 2. L'ensemble comprendra 1 500 logements. Il a 10 kilomètres de quai ainsi qu'un millier de poste à quai.

SOMMAIRE

PAGE 2

CLUB DE LA MER
COMMUNIQUÉ DES COMMERÇANTS
CRÉATION D'UN CLUB DE JEUNES

PAGE 3

LES PEINTRES A PORT-GRIMAUD
CRÉATIONS D'UN CHANTIER NAVAL
VISITE DU DEPUTE DU VAR
ECOLE DE CROISIERE
MONSIEUR SANTONI
BIENVENUE

PAGE 4

WEEK-END PORT-GRIMAUDOIS

CLUB DE LA MER

COMPTE RENDU DE L'ASSEMBLEE GENERALE ORDINAIRE DU 28-3-70

1) La séance est ouverte à 18 h. par M. METIVIER, en l'absence du vice-président DAVY.

Le comité annonce, avec regret la démission du Président MATHELIN, le vice-président a assuré l'intérim jusqu'à la présente assemblée. MM. LECLERCQ, SOUQUET et GROUSSET, ayant démissionné en cours d'année, ont été cooptés au Comité Directeur MM. BELANGER, GRAF, MARTY, STERCKX.

2) Election du nouveau bureau : Sont candidats : MM. MOZZANI, DAVY, METIVIER ZEPP, LEBRUN, STERCKX, POUZIN, ROBINET, BELANGER, GRAF, MARTY, ROUXEL, KRUMENACKER.

Les candidats sont élus à l'unanimité de l'assemblée. Après délibération du comité de direction, le bureau est ainsi constitué :

Président d'honneur : MM. François SPOERRY et Guy MATHELIN, Président :

M. Antoine MOZZANI, Vice-Président : M. Georges DAVY, Secrétaire

M. Maurice METIVIER, Trésorier :

M. Albert ZEPP, Conseillers techniques : MM. Jacques LEBRUN et Pierre STERCKX, M. BRABANT, capitaine du Port.

3) Rapport financier de l'exercice 1969 :

M. ZEPP commente le bilan et le compte d'exploitation du Club.

Il apparaît que le fonctionnement de l'école de voile et l'acquisition de dériveurs ont absorbé la quasi totalité des cotisations du Club de la Mer.

4) Le Président MOZZANI prend la parole pour dresser un rapide bilan du passé et surtout exposer les projets de la saison 70. Il regrette que l'année 69 ait été frein-

née par l'absence de Club-House.

Il se réjouit de l'achat de nouveaux dériveurs qui permettront une meilleure exploitation de l'école de voile. Il expose ensuite les projets de l'année 70 :

a) Ecole de voile :

Elle a fonctionné de manière satisfaisante à Pâques. Elle rouvrira le 1^{er} juillet et le restera jusqu'au 30 septembre.

Deux lacunes sont comblées : — 5 nouveaux optimists sont achetés et sont livrés, — 1 pointu est en cours d'acquisition pour assurer la sécurité de l'école de voile et des régates. Cela permettra enfin l'homologation de notre école de voile.

Le personnel de l'école de voile sera :

— 1 directrice secrétaire, Mlle JENNY, présente du 1-6 au 30-10.

— 1 moniteur chef, M. PROVAUX, présent du 1-7 au 30-9.

— 5 moniteurs présents du 1-7 au 31-8.

Il souligne que 6 moniteurs sur 7 sont diplômés. Le local de l'école de voile et son secrétariat sont à côté de la Capitainerie ; reste à résoudre le logement des moniteurs pour cet été.

b) Le Club de la Mer :

Le local admirablement situé sous la Maison Commune est mis gratuitement à notre disposition par la Société E.T.I.G.E. ; qu'elle trouve ici l'expression de nos remerciements.

Un gérant, M. DEVOS, s'occupe du Club pendant les vacances de Pâques et cet été du 1-6 au 30-10. Ce Club-House sera ouvert du 1-6 au 30-10 et hors saison en week-end le soir.

Reste à résoudre le problème du logement de M. DEVOS.

Une solution qui paraît satisfaisante, serait l'achat par M. DEVOS d'un bateau type caboteur mixte des pays nordiques, de 25 m. environ.

Ce bateau ancré devant le Club-House, permettrait d'assurer le logement de tout le personnel. Il pourrait servir de lo-

cal annexe et le Club aurait la possibilité de le racheter dans les années à venir, d'autant plus que M. DEVOS pourrait travailler à l'aménagement de ce bateau pendant ses heures de service.

c) Les activités sportives :

— 2 régates inter club sont prévues : le 28-7 : régata triangulaire : Coupe du Président, le 17-8 : Coupe François SPOERRY.

— Les régates de club auront lieu les dimanches. Le calendrier sera affiché chaque début de mois.

Il est prévu d'organiser la course croisière PORT-GRIMAUD - HYERES ; la date sera fixée en accord avec la F. F. Y. V.

— Des rallyes promenades sont à prévoir, sans esprit de compétition avec le concours de la section moto-nautisme.

d) La section moto-nautique : Sa création est décidée et M. ROUXEL a accepté d'en être l'animateur.

e) D'autres sections sont possibles :

— Pêche au gros, — Ski nautique, — Aviron, — Bridge, à condition que des animateurs se fassent connaître.

5) Les moyens financiers nécessaires à notre programme sont :

— l'appui d'E. T. I. G. E. (local, travail gracieux de M. ZEPP, trésorier et de M. STERCKX, conseiller technique, qu'il faut remercier).

— Les cotisations toujours fixées à 150 francs. Ces moyens se révèlent bien entendu insuffisants et une trésorerie immédiate est indispensable.

De nombreux membres du comité directeur ont déjà versé 1.500 francs chacun et cela a permis de faire face aux dépenses de la période de Pâques.

Ces membres accepteraient de laisser définitivement ces sommes au club en devenant membres à vie.

M. SPOERRY dit alors la parole : il propose d'éviter la

création de membre à vie et propose que la Société ETIGE assure la trésorerie du Club pendant l'exercice 70. Après une discussion entre les membres de l'assemblée, la motion suivante est adoptée :

Il ne sera pas accepté de souscription de membres à vie en 1970.

En échange M. SPOERRY, parlant au nom de la Société E.T.I.G.E. accepte d'assurer le complément de trésorerie du Club jusqu'à la fin du présent exercice. Mais il demande que les dépenses ne soient pas trop ambitieuses. Un budget prévisionnel doit être élaboré après l'assemblée. Il sera présenté à M. SPOERRY, président d'honneur, il précisera l'apport de trésorerie de la Société ETIGE.

— Le Dr MOZZANI se charge auprès de la copropriété de récupérer les sommes versées par le Club pour l'achat et la mise en place du ponton de ski nautique, celui-ci correspondant à un service commun à tous les copropriétaires et n'étant nullement réservé aux membres du Club. Il proposera à la copropriété d'installer le ballastage de sécurité indispensable.

Le Président pense que la copropriété, se substituant aux autorités communales, peut les premières années, aider et subventionner le Club, ce dernier espérant devenir un point de contact des Port-Grimaudois, amis de la mer.

6) M. METIVIER expose le budget prévisionnel pour l'exercice 70 :

a) Budget école de voile :

Après examen détaillé des différents postes, les dépenses devraient s'élever à environ : 50.000 francs.

Les recettes escomptées s'élèveraient à : 45.000 F., dans l'hypothèse favorable de 2.750 leçons, de 150 cotisations, voiles payées par les membres du club (en particulier pour couvrir les assurances) et de 125 cotisations voiles payées par les membres saisonniers. Dans ces conditions, l'école de voile présenterait un déficit de 5.000 F. environ et ne pourrait en aucun cas payer le bateau de sécurité.

Au cas où le nombre des inscrits à l'école serait moindre, le déficit serait évidemment plus important. Il ne peut de toute façon être comblé que par le Club de la Mer.

b) Budget Club de la Mer :

Pour assurer les activités proposées par le Président : combler le déficit de l'école de voile, acheter l'indispensable bateau de sécurité, acheter un minimum de mobilier, de décoration et d'aménagement pour le Club-House, le Club doit envisager des dépenses supplémentaires d'au moins 42.000 F.

* Achat de 5 optimists	4.000
* Achat du bateau sécurité	6.000
* Salaire de M. DEVOS et de Mlle JENNY qui seront présents 5 mois	17.500
* Aménagement du local (strict minimum) (le bar a été offert par M. ALBANESE que nous remercions ici vivement).	10.000
* Réceptions	3.000
* Téléphone - électricité, frais de secrétariat, etc.	3.000
	43.500

Pour faire face à ces dépenses, il faut prévoir :

— les cotisations de 200 membres	30.000
— les droits d'entrée de 120 membres nouveaux	12.000
	42.000

En conclusion, sur le plan exploitation, le club ne peut fonctionner qu'avec un minimum de 200 membres. Comme l'a déjà évoqué le Président, la situation est extrêmement difficile. Seule l'avance de trésorerie prévue par M. SPOERRY peut résoudre nos problèmes, étant donné la mise à l'écart de la solution des membres à vie pour cette année.

Le Président MOZZANI lève la séance et invite les membres présents au buffet campagne organisé pour l'inauguration du nouveau Club-House.

COMMUNIQUÉ DES COMMERÇANTS

ASSEMBLÉE GENERALE CONSTITUTIVE

A l'appel du bureau provisoire constitué par MM. :

- JEANNIN
- KAUX
- KÆSSLER
- LUBRINA

s'est tenue l'Assemblée Générale constitutive de l'A.P.C.P.G. (Association pour la Promotion du Commerce Port-Grimaud).

M. KRUMENACKER prit la parole d'emblée pour souhaiter la bienvenue aux personnes présentes et remercier les commerçants pour leur action durant les fêtes de Noël. En effet, vingt-neuf d'entre eux avaient ouvert boutiques. Ensuite, il remercia ceux qui ont rendu cette réunion possible. Il résuma le but de la réunion qui était — rappelons-le — d'étudier les statuts de l'Association et le règlement intérieur ainsi que l'élection des membres du bureau.

Enfin, il mit l'accent sur la modicité de la cotisation qui est fixée à 120 F par an, afin que tous les commerçants, même les nouveaux installés, puissent faire partie de l'Association.

Lecture fut faite des projets de statuts : formation et but, composition, conditions d'admission, administration, attributions

des différents organes, organisation financière, obligations, démissions, radiations, exclusions, qui furent approuvés à l'unanimité.



Contre un bulletin d'adhésion, les commerçants reçurent un bulletin de vote comportant une liste de 21 candidats à partir de laquelle, chacun des 29 votants devait rayer 6 noms afin qu'il reste 15 membres élus.

Il a été procédé à l'élection du Conseil d'Administration. Les 15 membres ont été élus au premier tour.

Lecture a été faite des résultats. Ont respectivement obtenus :

— M. JEANNIN	28
— M. COPPENS	28
— M. KAUX	27
— Mme CRIVELLO	25

— M. LUBRINA	25
— Mme GRILLET	24
— Mme BRAUN	23
— M. GRAF	23
— M. KÆSSLER	23
— Mme MABILEAU	23
— M. ORSINI	23
— M. BOISSIER	21
— M. WATSON	20
— Mme FILHASTRE	19
— M. LACHAT	18

La parole a été donnée à M. JEANNIN, premier Président de l'Association qui a remercié l'assistance et a procédé à la clôture de l'Assemblée Générale constitutive.

REUNION DU CONSEIL D'ADMINISTRATION

Le Conseil d'Administration s'est immédiatement réuni après l'Assemblée Générale constitutive en vue de l'élection de son bureau.

Celui-ci se compose de la manière suivante :

- M. JEANNIN, Président ;
 - M. COPPENS, Vice-Président ;
 - M. KÆSSLER, Secrétaire ;
 - M. KAUX, Trésorier.
- M. KRUMENACKER ayant été élu Président d'Honneur.

Le Conseil d'Administration a été convié à sabler le champagne offert par M. et Mme KAUX.

CREATION D'UN CLUB DES JEUNES A PORT-GRIMAUD

Port-Grimaud, le 16 avril 1970

Cher (e) ami (e),
Il était indispensable que Port-Grimaud ait son Club des Jeunes. A ce jour c'est chose faite.

Lors de vos prochaines vacances, vous pourrez, si vous le désirez, profiter de ses installations ainsi que de ses avantages.

En effet, il a été mis à la disposition de ce club un local sis place du Marché, que les premiers responsables essayent d'aménager au mieux. Réussiront-ils ? Certainement, s'ils savent que tous les jeunes de Port-Grimaud sont là pour les soutenir et les aider en leur soumettant idées, suggestions et surtout en leur précisant ce qu'ils attendent de ce club.

Lors des vacances de Pâques, une trentaine de jeunes gens et de jeunes filles nous ont donné l'assurance d'adhérer à ce club ; c'est un début, mais nous ne voulons pas en rester là ; c'est pourquoi nous nous permettons de venir vous solliciter, non sans vous avoir précisé certains points.

Que sera ce Club ?

Un lieu de rencontre ouvert tous les jours de 17 h à 22 h 30, où l'on pourra écouter de la musique, danser, en un mot se retrouver entre amis et surtout entre jeunes.

Comment peut-on devenir membre du Club ?

- Il suffit :
- d'être âgé de 15 ans minimum ;
- d'être fils ou fille de résidents de Port-Grimaud ;
- d'acquiescer sa cotisation 50 F par personne et par an).

A cet effet, vous trouverez ci-joint un bulletin d'adhésion que nous vous demandons de nous retourner le plus rapidement possible, dûment rempli et accompagné si possible du montant de votre cotisation.

Comptant sur une réponse rapide de votre part, nous espérons avoir le plaisir de vous compter parmi les membres du Club des Jeunes de Port-Grimaud.

LE CLUB DES JEUNES.

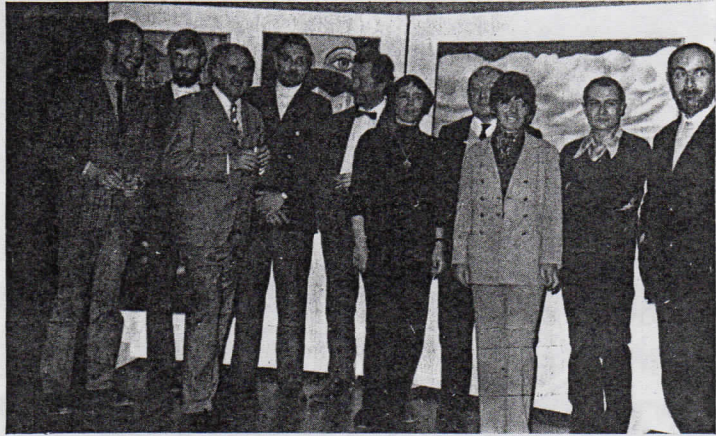
CLUB DES JEUNES DE PORT-GRIMAUD
Place du Marché

Les Peintres à Port-Grimaud

L'exposition organisée par le Grand Chapitre de Provençe durant les vacances de Pâques, a rencontré un vif succès.

Le caractère essentiel de cette exposition est la variété,

maudoise et de Saint-Tropez, a su très finement et avec beaucoup de sensibilité, noter les jeux de l'eau et de la lumière, et d'autre part, les très belles toiles abstraites de Mme JAGU.



La sortie des visiteurs à l'heure du vernissage

les styles des exposants. Dix peintres, dix manières de sentir et de peindre. Dix talents différents, dont les moyens d'expression se conjuguent ou s'opposent, s'affrontent ou se concluent.

Aux deux pôles opposés de l'exposition, nous placerons d'une part les peintures très classiques de Mme TABAH, de Port-Grimaud, qui, dans ses interprétations de la Venise gr-

de Grimaud, où les couleurs somptueuses savent parfaitement attirer l'attention du spectateur, la retenir et la charmer, pour lui communiquer la sensation recherchée. Une parfaite réussite dans une puissante sobriété.

LECOMTE, de Saint-Tropez, nous offre des toiles d'inspiration surréaliste, au dessin tourmenté et nerveux, aux couleurs richement glacées, où il nous a

semblé voir l'influence de SALVADOR DALI.

De SCHACK (représentant Ramatuelle), nous avons aimé les « Vision » et « Paysage d'avenir » ; chez GEY, de Courthezon, nous avons préféré « Le Mas » et « Bouquet d'aman-diers », et chez BOUCHET de Mérindol-les-Oliviers, « L'Homme cerné » et « Espace de mai ».

Des trois représentants de La Garde-Freinet, BOGAERTS, avec ses couleurs fraîches et vives et ses personnages alertement campés, nous a fait par instants, penser à CLOVIS TROUILLE, JOUANNAUD est toujours le peintre que nous aimons, aux toiles savamment architecturées et aux robustes et puissantes compositions colorées.

Enfin, FEGER, du Plan-de-la-Tour, avec ses « Figures » et « Personnages », s'attaquant au sujet le plus difficile et le plus passionnant : la figure humaine, hausse son talent à la hauteur du sujet, et justifie les paroles de VAN GOCH : « J'ai cherché à exprimer avec le rouge et le vert les terribles passions humaines ».

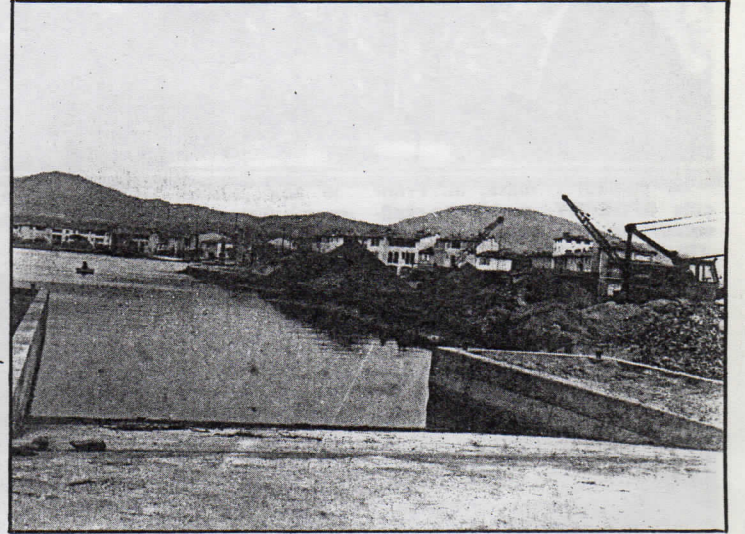
Une révélation pour nous.

Une toile de M. KRUMENACKER, véritable petit feu d'artifice nocturne sur les canaux, nous fait regretter que ce petit tableau modeste dans son coin soit le seul, là, de son auteur.

CRÉATION D'UN CHANTIER NAVAL

La nouvelle réjouira les plaisanciers et toute la population de Port-Grimaud, dont la vocation est résolument axée vers la mer. En effet, un chantier naval sera installé la saison prochaine entre les tranches 1 et 2 de Port-Grimaud II, le 1^{er} juin ; les installations (slipway, travel-lift, grue), pourront recevoir les bateaux des habitants de la cité.

Autour du chantier proprement dit seront créés des ateliers d'artisans pour le dépannage des bateaux. Notons que la Société de manutentions navales de Port-Grimaud aura surtout pour but le levage, le tirage à terre des embarcations. La plupart des travaux seront effectués par les artisans qui sont déjà nombreux sur les



Les travaux sont déjà très avancés, comme vous pouvez le remarquer sur la photo. Le Conseil d'Administration de ce chantier sera composé d'habitants de Port-Grimaud, de représentants d'E. T. I. G. E. et de professionnels. A la présidence, M. A. KRUMENACKER entouré de MM. ZEPP et SPOERRY. Parmi les copropriétaires, le docteur MOZZANI, M. METIVIER et parmi les professionnels MM. GRAF, architecte naval, et VASSE. Par la suite, les copropriétaires peuvent devenir actionnaires par le jeu de la cession des parts. Le premier Conseil d'administration élu pour une durée d'une année et composé du Président KRUMENACKER ; administrateurs MM. SPOERRY, VASSE, METIVIER.

rangs d'obtention des ateliers. Dans l'avenir, au premier étage des ateliers une voilerie sera installée.

Voilà une initiative appelée à répondre aux besoins des moyennes unités, et qui entre dans la politique de la cité de faire participer ses habitants à la vie commune.

Notons que la capacité d'accueil de la cité lacustre est de 600 bateaux. Lorsque Port-Grimaud II sera achevé, ce chiffre passera alors à 1.000 unités et, à l'avenir, à 1.500 Mais il y aura alors dix kilomètres de quais avec la possibilité d'installer, l'été surtout, des pontons.

VISITE DU DÉPUTÉ DU VAR



Le député Mario BENARD avec M. KRUMENACKER.

Récemment M. Mario BENARD était l'hôte de la cité lacustre. C'était la première visite officielle du député à Port-Grimaud. Il était accompagné de M. CARLON, son représentant, et tous deux furent reçus par M. A. KRUMENACKER, le direc-

teur, qui leur fit les honneurs du village.

Après avoir admiré les maquettes et travaux des différentes tranches, tous trois évoquèrent l'avenir de Port-Grimaud dans une conversation à bâtons rompus des plus cordiales.

BIENVENUE

AU NOUVEAU CAPITAINE DU PORT

Depuis le 1^{er} janvier dernier, M. Gérard BRABANT assume les fonctions de capitaine de port dans la cité lacustre.



Il y a quelques mois, il a quitté « L'Origny », le bureau d'études océanographiques de Toulon où il était resté quatre ans en qualité d'hydrographe.

Et fort de ces notions, il est parfaitement capable de s'occuper des questions de dragage dans les canaux de Port-Grimaud.

Secondé par quatre surveillants, MM. GIACOMELLO, MARQUET, MORETTI et PARRA, il doit assurer l'entretien du port, établir les sondages, réglementer la circulation à travers les différents plans d'eaux et canaux et porter les lourdes responsabilités de tout ce qui touche à la mer qui est, on le sait partout dans Port-Grimaud.

ET A M^{lle} LEFÈVRE



Nouvelle directrice de l'hôtel Giraglia

MONSIEUR SANTONI CHEF DE LA BRIGADE DE GRIMAUD



M. SANTONI, chef de la brigade de Grimaud, en train de discuter avec M. KRUMENACKER des problèmes de sécurité.

C'est d'accord, cette année la brigade de Grimaud sera renforcée de telle sorte que la Société ETIGE recevra en plus de son effectif de vigiles normal, trois gendarmes ainsi que trois maîtres-nageurs sauveteurs, qu'elle prendra entièrement à sa charge.

On se souvient que l'année dernière, malgré de nombreux efforts nous n'avons pas

obtenu du personnel de police affecté à Port-Grimaud.

Les nombreux contacts entre ETIGE et les responsables de la sécurité du territoire ont permis d'aboutir à la mise en place future de sa brigade supplémentaire.

La direction d'ETIGE remercie particulièrement M. SANTONI de l'efficacité avec laquelle il a su intervenir et la bonne entente qu'il a su faire régner entre les équipes de sécurité de Grimaud et de Port-Grimaud malgré le caractère difficile et délicat de ce problème.

ÉCOLE DE CROISIÈRES

Daniel ALARY a rencontré, durant les vacances de Pâques un énorme succès pour les deux croisières de 8 jours sur ses trois Arpèges et son Armagnac.

Les stages durent 7 ou 14 jours. Le but de la croisière est choisi par l'équipage, en compatibilité avec la durée du stage et les conditions atmosphériques.

— Les stages côtiers (7 jours) ont pour but :

— Les Iles d'Hyères et les Calanques,

— Ou la Côte d'Azur et la Riviera italienne.

— Les stages hauturiers (14 jours) ont pour but :

— La Corse,

— La Sardaigne.

— ou l'île d'Elbe.

— Les stages de course croisière (14 jours), ont pour but la participation active à une course croisière après une semaine d'entraînement.

— La Giraglia,

— Le championnat de la classe IV à Hyères,

— Week-end course croisière,

— Le critérium d'hiver.

La participation aux frais est très raisonnable (400 francs sur Arpège pour un stage côtier).

Les conditions d'admission : savoir nager.

Tout ceci est très attirant. Allez voir vous-même Daniel ALARY, rue des Artisans, pour vous inscrire.

WEEK-END PORT-GRIMAUDOIS POUR L'ÉQUIPE D'E.T.I.G.E MULHOUSE



Le samedi 7 mars, M. François SPOERRY, architecte-réalisateur de Port-Grimaud et M. KRUMENACKER, directeur délégué, suivis d'une grande partie du personnel, accueillent à l'aéroport de Nice les cadres et les membres de la Société ETIGE de Mulhouse, ainsi que les dessinateurs du cabinet d'architecture.

Un autocar emmenait tout le monde visiter le ravissant village d'Eze puis un peu plus tard Monaco et son musée océanographique.

Port-Grimaud était rallié vers

le soir: l'hôtel Giraglia et de nombreuses maisons d'hôtes hébergeaient ces amis alsaciens.

Le soir, une délicieuse bouillabaisse était servie au restaurant des Mouscardins à Saint-Tropez et la soirée se poursuivait à Cogolin aux Grillons, jusque tard dans la nuit.

Le dimanche était consacré à la visite de la cité lacustre. Elle se fit à bord du « Bucentaure » et commenté comme il se doit par François SPOERRY; le groupe « Escandihado » de Grimaud était venu animer, par ses danses, la place de l'Eglise.

Le déjeuner pris à la Maison Commune était l'œuvre de Michel et Anita KAUX, les sympathiques propriétaires de la Guittoune. Comme hôtes d'honneur étaient présents M. le Curé ARRIBART de Grimaud et M. et Mme CORNE, représentant M. GIRAUD du B. T. M.

Puis sous la conduite de François SPOERRY, tout le monde partait visiter le terrain de 260 hectares des Salins d'Hyères où un projet de cité lacustre comportant plusieurs villages, est à l'étude. Il faisait beau, la promenade sous les pins et les eucalyptus enthousiasma les Mulhousiens et les Portgrimaudois.

Après cette belle promenade, un dîner à l'auberge Saint-Nicolas à Hyères, rassembla une dernière fois tout le personnel ETIGE. Il y eut des discours, des remises de cadeaux et la fête se terminait par une invitation de Mulhouse à leurs amis Portgrimaudois: « Venez nous voir, à l'automne prochain, nous vous emmènerons boire le vin nouveau ». Invitation acceptée bien entendu.

Le lundi aux aurores, le groupe mulhousien repartit en avion en Alsace.

Madeleine Robinson et José Luis de Villalonga : repos à Port-Grimaud



Madeleine Robinson et José-Luis de Villalonga ont trouvé, à Port-Grimaud, un havre de repos, légèrement troublé durant le long week-end de Pentecôte, par de nombreux touristes.

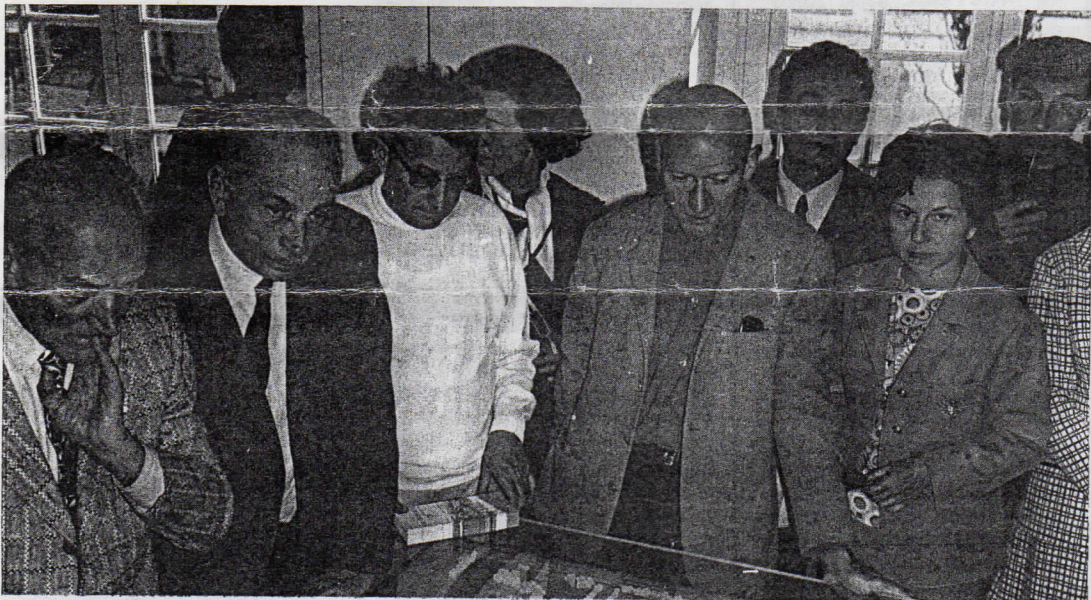
Tous deux, amis de longue date, se sont accordés une quinzaine de jours de vacances durant lesquels, néanmoins, ils poursuivirent leurs activités.

En effet, tandis que Madeleine

Robinson se rendait pendant deux jours à Paris pour tourner une scène du nouveau film de Frédéric Rossif, José-Luis de Villalonga mettait la dernière main au manuscrit de son dernier ouvrage, « Fiesta », qui est, dit-il, en deux cents pages, la dernière page d'« Allegro Barbaro », paru il y a deux ans...

Mais il y a aussi les plaisirs de la mer et le soleil de mai dont ils profitent amplement.

VISITE DES ROTARIENS ANGLAIS ET ITALIENS DANS LA CITÉ



Réunis autour de la maquette, les rotariens de Saint-Raphaël-Fréjus, de Lodi et de Shoreditch écoutent attentivement les commentaires de Claire André.

Selon la tradition qui se maintient depuis déjà quinze ans, le Rotary-Club de Saint-Raphaël, présidé cette année par Maître Nourrit, reçoit ou est reçu par les clubs contact de Shoreditch (Londres) et Lodi (Italie).

Avant-hier après-midi, dans le

cadre d'une réception de trois jours à l'occasion de ce long week-end, les rotariens de Saint-Raphaël-Fréjus accompagnaient leurs hôtes à Port-Grimaud pour une intéressante visite commentée par Mlle Claire André, en français et en anglais.

Partant de la maquette, les

visiteurs purent comparer l'avancement des travaux et sillonner, à bord de bateaux, les canaux de la cité lacustre, sous un chaud soleil.

Ils se déclarèrent enchantés à l'issue de cette attrayante visite.

CRÉATION DE SYNDICATS PAR TRANCHE DE BÂTIMENTS

Comme nous le relations succinctement, c'était l'autre jour l'assemblée générale des copropriétaires de Port-Grimaud.

Le but était de faire le point des réalisations et chacun put constater les efforts financiers de la société Etige pour le bien-être de la communauté.

A ce jour, 19 maisons de maîtres ont été construites ainsi que 241 maisons de pêcheurs, 122 bungalows, 267 appartements

et studios, 98 locaux commerciaux ainsi que 24 cabines de rangements. Aujourd'hui, la collectivité est née, il faut l'assurer et lui donner son cadre afin qu'elle ne prenne pas un caractère désordonné. C'est d'ailleurs dans ce but que seront créés des syndicats par tranches ou groupe de bâtiments, réunissant trois copropriétaires et trois suppléants chargés de discuter au conseil consultatif et provisoire qui aura

la charge de discuter avec Etige.

Puis cette union des syndicats regroupant les tranches aura son bureau et son président: enfin l'association syndicale, dont la charge sera d'administrer les parties communes à usages généraux: canaux, voies d'accès, places, ponts, etc.

Les élections des représentants de chaque tranche sont prévues courant juin.

EXPOSITION D'ART A LA MAISON COMMUNE

Ce mercredi 6 mai, à 18 h., avait lieu, à Port-Grimaud, salle des Expositions, le vernissage de l'Exposition d'Art Paysan, exposition placée sous le patronage de la Chambre d'Agriculture, de la Mutualité sociale agricole, au profit du Syndicat des jeunes artistes et artisans ruraux du Var.

Dans la grande salle de Port-Grimaud, où Mme Gras, assistante sociale et directrice du centre du Cannel, entourée de ses collaboratrices, et M. Giraud, maire de Grimaud, recevaient leurs invités, parmi lesquels nous avons noté la présence de l'abbé Emile Arribart, curé doyen de Grimaud; du chef Santoni, commandant la brigade de gendarmerie; de M. Andreani, président du Syndicat d'Initiative; de Mlle Gérard, représentant M. Krumenacker, souffrant, etc.

Tout ce que nous avons vu est de qualité certaine, de fabrication soignée et assez souvent de valeur artistique non négligeable.

Nous préférons, pour notre part, certains de ces santons naïfs et savoureux, modelés et peints par nos ruraux, aux trop habiles santons, finalement sté-

réotypés.

Nous avons bien aimé aussi ces poteries faites selon les vieilles traditions arabes par les femmes des harkis ou ces fourchettes et cuillères taillées dans le bois, où l'angle imprévu signe le travail de l'artisan et l'originalité.

Et ces poupées, non seulement provençales, mais varoises, ne sont-elles pas originales?

Et ces objets taillés dans le bois d'olivier, de buis ou de châtaigniers, des bois bien de chez nous!

Et ces tapis en sisal, en chanvre ou en laine, ces travaux au crochet, ces tissages, ces paniers!

Et, je les ai gardées pour la fin, deux têtes, deux visages, sortis de la pierre brute, surgis sous l'outil d'un artisan qui est aussi un véritable artiste! De quoi tenter un amateur d'art à l'état pur!

Allez-y et vous verrez, vous verrez et vous serez émerveillé par tout ce que peuvent faire, tout ce que savent faire ces jeunes artistes et artisans ruraux du Var: de fort belles choses, des œuvres d'art.

J.-G. A.

L'INGÉNIEUR GÉNÉRAL DES PHARES ET BALISES EN VISITE D'INSPECTION A PORT-GRIMAUD

M. Petry, ingénieur général, directeur des phares et balises, qu'accompagnaient MM. Perret, directeur départemental de l'Équipement et du Logement, et Santamaria, ingénieur T.P. de Toulon, était hier à Port-Grimaud où il a passé une vi-

site d'inspection.

Accueillis par le capitaine du port, M. Brabant, les personnalités ont effectué une visite des installations techniques avant de repartir vers Camarat.

Le Gérant, SUDER - Rédaction - Publicité
IMPRIMERIE SUDEF - SAINTE-MAXIME