

LE COURRIER DE



Janv. 70

N 13

PORT GRIMAUD

• rédaction publicité sudéf sainte-maxime tél. 96.04.72 •

Joyeux

Bonne

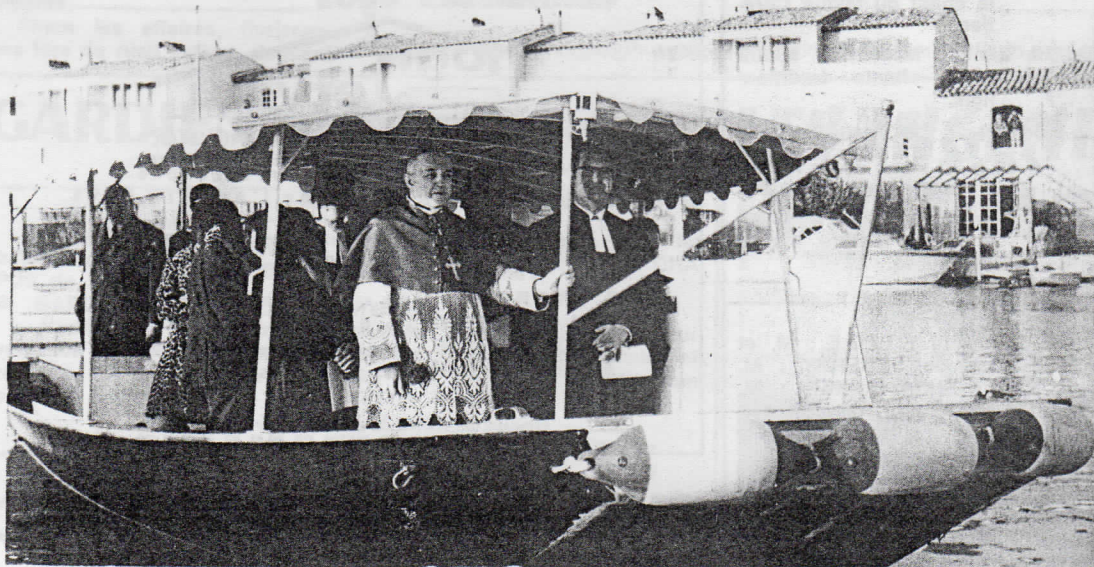
Noël

Année



C'était en décembre 1968

POSE DE LA PREMIÈRE PIERRE DÉCOUVERTE!..



C'est devant une foule évaluée à environ sept cents personnes que s'est déroulée la cérémonie de la pose de la première pierre de la future église de Port-Grimaud « Saint-François-d'Assise » le dimanche 2 novembre 1969.

Ce rassemblement a revêtu un caractère particulièrement officiel dans la mesure où il s'agit d'une église œcuménique où pourront être célébrés les cultes protestant et catholique.

La manifestation a débuté vers 16 h par l'arrivée de Monseigneur Gilles BARTHE, évêque de Fréjus-Toulon, accompagné de l'abbé Emile ARRIBART, curé doyen de Grimaud et du Pasteur

Guy de DADELSEN, président du Conseil Régional de l'Eglise réformée de France, accompagné du pasteur Jean-Claude FERMAUD, président du Consistoire de la Côte d'Azur et pasteur de l'Eglise réformée de Saint-

Raphaël, suivis de M. Alexandre GIRAUD, maire de Grimaud, et de M. et Mme SPOERRY. Cette arrivée a été d'autant plus remarquable, dans la mesure où le trajet entre le domicile privé

(Suite page 2)

SOMMAIRE :

	Page
Pose de la première pierre	2
La mystérieuse découverte de Port-Grimaud	2
Les projets décembre et janvier	3
Gardiennage des bateaux	3
Communiqués de la Société E.T.I.G.E.	4



POSE DE LA PREMIERE PIERRE

(Suite de la page 1)

de François SPOERRY et la Place de l'Eglise s'est effectué à bord du « Bucentaure », bateau navette de Port-Grimaud.

Cette cérémonie a été commentée par l'abbé Emile ARRIBART et s'est déroulée de la façon suivante :

tion ; ces deux orateurs ont mis l'accent sur le rapprochement sensible qui existe entre ces deux cultes et ont également rappelé à l'assemblée présente la nécessité de ne pas ignorer la pauvreté existant à travers le monde.

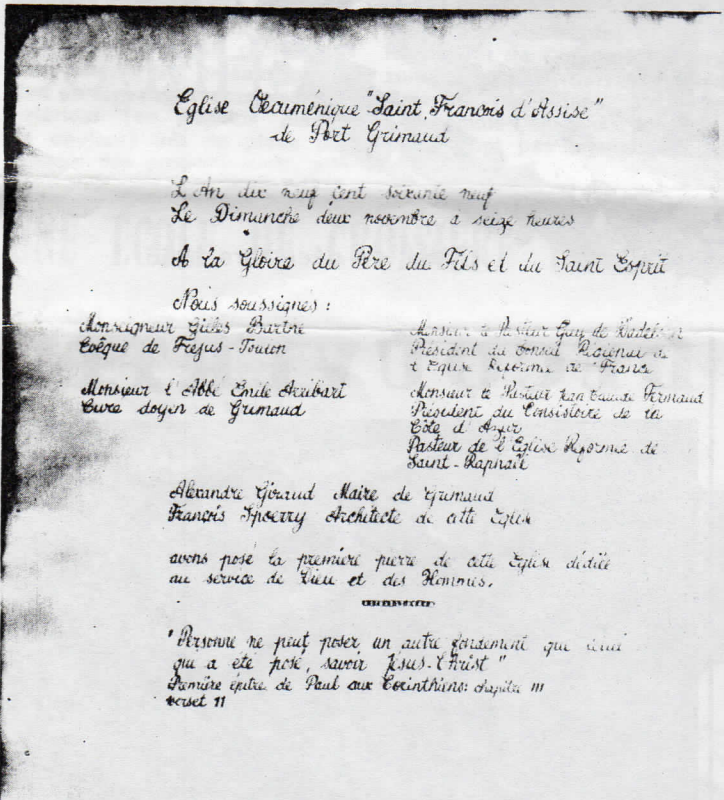


Monsieur PERRET Directeur départemental de l'équipement lors du cocktail, bavardant avec Monsieur THEOBALD.

Successivement lecture d'un passage de l'Ancien et du Nouveau Testament par l'abbé Emile ARRIBART et le pasteur Jean-Claude FERMAUD, suivi de la lecture par M. Alexandre GRAUD, maire Grimaud, du parchemin rédigé pour cette occasion.

Cette prédication a été suivie d'un chant entonné par toute l'assemblée et qui a clos cette cérémonie.

Tous les amis de Port-Grimaud et les Portgrimaudois ont été ensuite conviés à une petite réunion qui s'est déroulée à la Maison Commune.



Eglise Céramique "Saint François d'Assise"
de Port-Grimaud

L'An du Seigneur cent soixante neuf
Le Dimanche deux novembre à seize heures

A la Gloire du Père du Fils et du Saint-Esprit

Sous signatures :

Monsieur Gilles Barthe
Evêque de Frejus-Toulon

Monsieur le Pasteur Guy de Dadel-
sen Président du Comité Régional
et Episcopat de France

Monsieur l'abbé Emile Arribart
Curé doyen de Grimaud

Monsieur le Pasteur Jean-Claude Fermaud
Président du Consistoire de la
Côte d'Azur
Pasteur de l'Eglise Réformée de
Saint-Raphaël

Alexandre Graud Maire de Grimaud
François Spoerry Architecte de cette Eglise

avons posé la première pierre de cette Eglise dédiée
au service de Dieu et des Hommes.

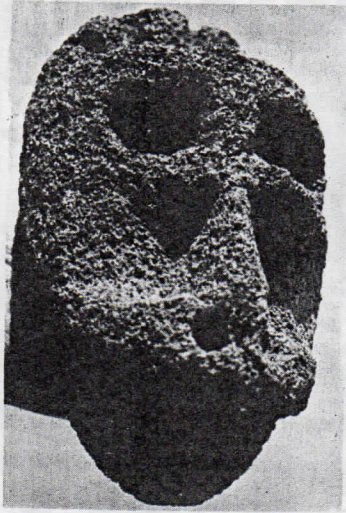
"Personne ne peut poser un autre monument que celui
qui a été posé, savoir Jésus-Christ"
Première épître de Paul aux Corinthiens chapitre III
verset 11

Tous six ont signé le parchemin qui ensuite a été roulé et placé dans un étui en cuivre, lui-même introduit dans la pierre ; pierre qui fut taillée, perforée et gravée par Guy VEIGNAL, tailleur de pierre de Port-Grimaud.

Monseigneur Gilles BARTHE et le pasteur Guy de DADELSEN ont symboliquement refermé cet orifice. L'évêque bénit la pierre sur laquelle était gravée la date du 2 novembre 1969.

Le pasteur Guy de DADELSEN et l'évêque Gilles BARTHE firent tour à tour une courte allocu-

Parmi les personnalités présentes, l'on pouvait remarquer : M. PERRET, directeur départemental de l'Equipement ; M. PEREZ, détaché du ministère de l'Equipement à Toulon ; M. GAL-LUP, vice-président du Conseil presbytéral de l'Eglise réformée de Saint-Raphaël ; M. CON-DROYER, maire de Sainte-Maxime, conseiller général ; M. CAIL-LAT, maire de Cogolin ; Mme DESPAS, présidente du Syndicat d'Initiative de Saint-Tropez, représentant le maire ; M. du PARC, conseiller municipal de Gassin ; M. EHRINGER, P.D.G.



Au mois de septembre dernier, on s'en souvient, les ouvriers travaillant à l'édification d'une nouvelle tranche de la désormais célèbre cité lacustre, découvraient une tête en pierre un peu plus grosse qu'une main, manifestement ancienne.

M. François SPOERRY, architecte D.P.L.G. de la cité, pensait immédiatement à une œuvre grecque et occidentale, mais, pour plus de détails et sur des conseils éclairés, demandait à M. Jean FERRON, spécialiste conservateur du musée de Carthage, en Tunisie, de plus amples explications. En effet, M.

DÉCOUVERTE DANS LES CANAUX...

FERRON, spécialiste des civilisations antiques orientales, qui consacre actuellement l'essentiel de son temps à la rédaction d'un ouvrage sur le signe du Tanit ou Baal-Hammon, symbole principale punique, a trouvé là un objet précieux qu'il commente ainsi : « Cette tête a été faite par un artisan sculpteur-graveur qui sacrifie la troisième dimension et dont les préoccupations sont essentiellement spirituelles, intellectuelles, symboliques, sacrées et décoratives. Ce sont précisément là les caractéristiques de l'art oriental, art à deux dimensions, con-

phénico-carthaginoise. Il s'agit d'un masque belye représentant le dieu solaire de Carthage Baal-Hammon. Ce qui permet de l'affirmer c'est que l'artiste s'est servi des yeux et du nez humains pour rendre le signe symbolique essentiel de Carthage, le signe dit de Tanit qui est composé d'un triangle surmonté d'une barre dont les bras sont droits ou courbés avec, au-dessus de la partie centrale, un disque. C'est le symbole du soleil qui se lève sur les montagnes, entre les cimes, signe de vie, de lumière, de fécondité, de fertilité, de bonheur en général. »

ARTÉ - PORT-GRIMAUD

Les Maillots, - Les Robes, - Les Pantalons
Les Polos, - Les Cashmeres, - Les Shetlands
... et toutes les fantaisies de vos rêves ...

L'Amiral snack-bar-tabacs

47 Grand'rue Port-Grimaud 83 Tél : 97.12.13



CÉRÉMONIES DE NOËL A GRIMAUD

M. l'abbé Emile ARRIBART, Curé doyen de Grimaud, nous précise le programme pour Noël :

MERCREDI 24 DECEMBRE

17 h à 19 h : confession.

A 23 h 30 : ouverture de l'église. Il n'y a ni places réservées ni louées.

A 23 h 55 : entrée du défilé folklorique provençal ; des bergers avec leurs agneaux. Puis procession de la statuette de l'Enfant Jésus pendant le chant du Minuit Chrétien.

A 24 h : Messe de Minuit avec chants traditionnels.

JEUDI 25 DECEMBRE

A 10 h 30 : une seule messe à l'église paroissiale.

A 9 h 15 : messe à Beauvalon. Pas d'autre messe ce jour-là.

de la Société E.T.I.G.E. ; M. et Mme François SPOERRY ; M. et Mme KRUMENACKER ; M. CALLU, secrétaire général adjoint de la Société E.T.I.G.E. ; M. MARTY, syndic, et Madame ; le maréchal des logis-chef SANTONI, commandant de gendarmerie de Grimaud ; M. DESCUERS, président du comité des fêtes ; M. ANDREANI, président du Syndicat d'Initiative ; le maréchal des logis-chef OLIVIER, commandant de la brigade de gendarmerie de Saint-Tropez ; le curé doyen Lucien BAUD, doyen de Saint-Tropez ; l'abbé LEVITOUX, curé de Ramatuelle ; l'abbé MELOT, curé de Gassin ; l'abbé TOTI, curé de Cogolin ; l'abbé ESPITALIER, curé de La Garde-Freinet ; le Père DIDALIER, supérieur du Saint-Esprit ; le Père GAULARD, le Père JAUGEY, le Père MOTTEZ, le Père JUBERT.

De nombreux copropriétaires étaient venus assister à cette cérémonie à bord de leurs bateaux, encerclant la future église et renforçant ainsi le caractère lacustre de notre cité.

ventionnel et stylisé, préférant en sculptures de bas-relief, le méplat, l'incision et la gravure à la ronde bosse, aux antipodes de l'art occidental, entièrement tourné vers le statuaire, le volume, l'espace et la matière.

« L'artiste n'a retenu du visage humain que ce qui pouvait dire quelque chose pour lui : la coiffure, les cavités orbitales, les fossettes, le nez et les narines.

« Mais cette tête n'est pas seulement orientale, elle est

Et dans sa longue lettre à M. SPOERRY, le conservateur du musée tunisien demande de pouvoir parler de cette découverte dans son ouvrage sur le Tanit.

Le mystère demeure encore sur l'achèvement de cette tête du dieu solaire de Carthage dans les eaux de Port-Grimaud, mais grâce à elle, et si besoin était, voici qui justifie amplement le travail de la nouvelle école d'architecture française, aux idées avancées.

Connaissez vous



Si vous désirez VENDRE ou ACHETER

VILLAS - MAISONS DE CAMPAGNE - PROPRIETES
TERRAINS A BATIR OU POUR CABANONS

au bord de Mer ou dans l'Arrière Pays
DE BANDOL à ST-TROPEZ

VOUS DEVEZ CONSULTER

l'une des Agences LOGIS SERVICE

à HYERES

16, Av. des Iles d'Or - Tél. 65.12.51

à LA LONDE-LES-MAURES

Av. G.-Clemenceau - Tél. 66.81.26

à PUGET-VILLE

Route Nationale (face à la Mairie) - Tél. 83.

à PORT-GRIMAUD

Grand Rue - Tél. 43.84.18.

LE MEILLEUR ACCUEIL VOUS Y EST RESERVE

BUREAUX DE HYERES ET PUGET-VILLE OUVERTS
TOUS LES DIMANCHES MATIN DE 09 H. 00 à 12 H. 30

CHRONIQUE DU SYNDIC

Le Conseil Syndical s'est réuni le samedi 1^{er} novembre à la Maison Commune.

Cette réunion s'est déroulée en présence de la presque totalité des membres du Conseil, d'une délégation importante de commerçants ainsi que d'une représentation de la Société E.T.I.G.E. parmi laquelle on notait la présence de François SPOERRY et de M. EHRINGER.

L'ordre du jour portait sur les points suivants :

- Rapport des contrôleurs aux comptes ;
- Rapport de la commission des commerçants ;
- Rapport de la commission plages et plan d'eau ;
- Entretien des appareils à gaz et production d'eau chaude ;

- Eclairage public ;
- Entretien des jardins ;
- Coche d'Eau.

En fin de réunion les membres présents ont posé de nombreuses questions à François SPOERRY et notamment sur :
— l'amélioration du chemin communal ;
— les garages métalliques ;
— l'avancement des travaux.

Les réponses données ont été appréciées par tous.

Un compte rendu de cette réunion sera diffusé aux copropriétaires courant janvier.

M. MARTY remercie les membres du Conseil Syndical pour leur participation et pour l'aide qu'ils lui apportent dans la gestion de la Cité.

SAGE

PIERRE MARTY

SYNDIC DE COPROPRIÉTÉ

Membre de la Confédération Nationale des Administrateurs de Biens et Syndics de Copropriété de France

LOCATIONS - GERANCES - VENTES

Place des 6 Canons - PORT-GRIMAUD Tél: 43.82.85

PARLEMENTAIRES HONGROIS A PORT-GRIMAUD...



Dans le cadre d'échanges et de visites touristiques entre nos deux pays, une délégation parlementaire hongroise était accueillie fin octobre en notre cité.

Six députés, deux présidents de commission, accompagnés par M. BOSCARY-MONSSERVIN, vice-président de l'Assemblée Nationale, par MM. MOINET et DONNE, du protocole,

visiteront la cité lacustre à bord du Coche d'Eau. Nos visiteurs étaient ensuite accueillis pour le « verre de l'amitié », avant de poursuivre leur voyage à travers la France.

Projets...

DECEMBRE

- Le 23 : le Père Noël parcourra canaux et rues de Port-Grimaud.
- Fin décembre : ouverture du magasin « Meubles Imbern », rue des Artisans.
- Dans l'émission « Formidable », sur la 2^e chaîne, Charles Aznavour chantera « Que c'est triste Venise ». Les prises de vues ont été faites en juin

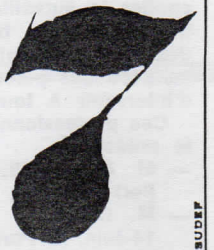
à travers les canaux de Port-Grimaud.

JANVIER

- Ouverture de la pharmacie, place du Marché.
- Port-Grimaud au C.N.I.T., du 9 au 19 janvier, Stand n° 40, Niveau 2. Les représentants seront : Mme Quenard, vendeuse, Mlle Pietri, hôtesse, M. Rondeau, spécialiste des prêts.

SHOW

VAISSELLE - VERRES
MÉNAGE - COUVERT
GADGETS - CADEAUX
SANITAIRE



La Chaussette - 83 - PORT-GRIMAUD

UNE VASTE ACTION D'ANIMATION ENTREPRISE PAR LES COMMERÇANTS

Les commerçants port-grimaudois ont tenu, le 5 décembre, une très importante réunion. Prise de contacts assortie de décisions constructives.

Comme le précisa d'entrée M. Krumenacker, directeur-délégué de la société E.T.I.G.E., il s'agissait principalement d'envisager une action concertée d'animation durant l'intersaison et d'agir en étroite collaboration.

La cité lacustre constituant un pôle d'attraction, il importe en effet de lui donner une âme, une vie à longueur d'année. De limiter les fermetures en hiver.

Commerces, boutiques, ateliers d'artisans, bars, restaurants, conditionnant la fréquentation des visiteurs tout autant que le séjour (prolongé) des résidents.

Sinon les affaires, florissantes lors du rush estival, risquent

de s'en ressentir terriblement l'hiver venu. Et la clientèle de

passage rebrousser chemin, désabusée.

« L'OPERATION NOEL » SERA UN PREMIER TEST

Les commerçants en sont d'ailleurs conscients, ils furent une vingtaine à participer aux débats, émettant avis et suggestions, y compris en matière de prix... compétitif.

L'« Opération Noël » permettra, dès la mi-décembre, de créer une ambiance de fête. Le 23, le Père Noël fera des heureux.

On pourra réveillonner le lendemain puis pour la Saint-Sylvestre et choisir cadeaux, étrennes, victuailles, dans les commerces et boutiques.

Par ailleurs, des dépliants vont être mis sous presse ; un planning d'ensemble défini pour 1970. Les commerçants, tous tributaires les uns des autres, se groupant en union syndicale.

Cela sous la présidence de M. Koessler, directeur-gérant de la C.O.D.E.C. assisté notamment de MM. Kaux, Lubrina et Shœp.

AIDEZ LES COMMERÇANTS
DE NOTRE CITE
ET FAITES VOS ACHATS
DE CADEAUX DE FIN D'ANNEE
A PORT-GRIMAUD

GARDIENNAGE DE BATEAUX

Voici les tarifs de gardiennage et de surveillance pour les bateaux de Port-Grimaud, établis par la Société TAOS et M. CHAPUS de Port-Grimaud.

● GARDIENNAGE A FLOT, comprenant :

Vérification des chaînes et amarres, aération du bateau, surveillance et charge des batteries par les moyens du bord, mise en route du ou des moteurs (carburant à la charge du client), pompage du bateau :

TARIF MENSUEL

Dimension du bateau	Vedette	Voulier
moins de 6 m	75,00	60,00
de 6 à 8 m	100,00	
de 6 à 10 m		80,00
de 9 à 10 m	125,00	
de 10 à 13 m	150,00	130,00

au-delà de 13 m, devis sur la base de 13 F par mètre linéaire pour les vedettes et de 11 F pour les voiliers.

● SURVEILLANCE A FLOT, comprenant :

Vérification des chaînes et amarres et visites périodiques :

TARIF MENSUEL

Jusqu'à 10 m	50,00
de 10 à 15 m	75,00
au-delà	sur devis

Les travaux supplémentaires concernant la surveillance, tels que pompage, etc. seront facturés en plus sur la base des tarifs horaires établis par la Chambre Syndicale Méditerranéenne du Commerce et des Industries Nautiques, soit, pour 1969, 19,00 F. Ces prestations sont payables par trimestre à présentation de la facture.

Les tarifs de gardiennage et de surveillance sont calculés sur les bases actuelles, et il est évident qu'ils seraient affectés par toute augmentation ou diminution générale qui surviendrait.

Ces tarifs ont été établis par :

- M. Jean-Pierre CHAPUS, Entretien et Réparation de bateaux 16, place du 14-Juillet, Port-Grimaud ;
- S.A.R.L. TAOS-PORT-GRIMAUD, Chantier Naval, 79, Grand Rue, Port-Grimaud.

LES INGÉNIEURS DU LANGUEDOC-ROUSSILLON DANS LA CITE ...



Un groupe d'ingénieurs, techniciens, ingénieurs-conseils du Languedoc-Roussillon s'était fixé comme but de découvrir les solutions techniques adoptées par les réalisateurs de Port-Grimaud.

MM. François SPOERRY et CORNE, du B.T.M., se firent un plaisir de commenter cette visite qui permit aux visiteurs de voir les constructions depuis le stade des fondations jusqu'à celui de la finition et même de se rendre compte des possibilités d'aménagement et de décoration par la visite des logements et maisons témoins.

CHANTIER NAVAL
ARCHITECTURE NAVALE
RÉPARATIONS : PLASTIQUE
ET BOIS - GARDIENNAGE
SHIPCHANDLER

CAP. 20.000 F R. C. 88 B 5 - AGENT TAOS LIMITED - COLOMBO - CEYLAN

GÉRANTS
E. POËTT - M. PIGNARRE

79, GRAND RUE 83 PORT GRIMAUD

COMMUNIQUÉS DE LA SOCIÉTÉ E.T.I.G.E.

La Société Informe les copropriétaires et les résidents de Port-Grimaud ayant des bateaux au mouillage sur les plans d'eau, ou en stationnement sur les quais et plages d'échouage, qu'elle ne pourra être tenue pour responsable des dommages ou avaries qui pourraient survenir du fait du mauvais temps, rupture d'amarres, voies d'eau, chocs provoqués par des tiers, etc.

En conséquence, elle prie les copropriétaires et résidents intéressés de s'adresser et de confier la surveillance, ou l'entretien de leur bateau, à l'un des professionnels compétents installés sur place, et à même d'intervenir à tout moment.

Ces professionnels sont, pour le présent :

- M. GRAF, 79, Grand'rue, à Port-Grimaud ;
- M. CHAPUS, 16, place du 14-Juin, à Port-Grimaud ;
- M. VASSE, Chemin des Blaquières, à Grimaud ;
- Chantiers du Lion, 16, rue de l'Octogone, à Port-Grimaud.

Si des déplacements provisoires de bateaux au mouillage ou en stationnement à terre devaient être effectués, en raison de dragages ou autres travaux, il appartiendrait aux professionnels de s'en préoccuper en liaison avec les Services du Port et les entreprises.

De façon à permettre aux entreprises chargées des différents travaux dans le port de pouvoir s'adresser aux professionnels choisis, les bateaux porteront un signe de reconnaissance extérieur (en principe plaque de couleur) mis en place par chacun des professionnels, afin

que tout déplacement puisse être effectué avec l'accord et sous la surveillance du responsable concerné.

Elle vous invite donc à prendre très rapidement contact avec l'un des professionnels de votre choix.



Nous avons constaté que les plaques de regard, sont pour la plupart d'entre elles, recouvertes de terre (préalablement à l'exécution des plantations) d'un pavage, ou d'un dallage en interdisant l'accès, sauf démolition.

Il nous paraît utile d'insister sur la nécessité qu'il y aura un jour à visiter les regards, ce qui se traduira par la démolition certaine de ce qui aura été exécuté au-dessus.

Si cette visite n'a que peu d'importance pour les petites plantes ou les aires gazonnées, il n'en est pas de même pour les dallages ou chemins maçonnés.

Nous vous demandons par conséquent, afin de ne pas vous exposer à une démolition ultérieure — même limitée — sans pouvoir prétendre à aucune indemnité pour quelque cause que ce soit, de tracer les allées de jardin, ou de dessiner les parties revêtues, en laissant libre accès aux regards ainsi qu'aux galeries techniques — conformément au Cahier des Charges, Règlement de Copropriété Horizontale, page 7, Servitudes des Galeries Techniques, 3^e partie — comme certains souscripteurs n'ont pas manqué de le faire.

AVANCEMENT DES TRAVAUX...



Grâce au beau temps que nous avons eu durant les trois mois d'automne, les travaux ont suivi la cadence escomptée. La 5^e tranche sera livrée à partir de janvier, la 7^e à partir de mai.

La Société Chimique Routière et d'Entreprise Générale

Centre de Port-Grimaud



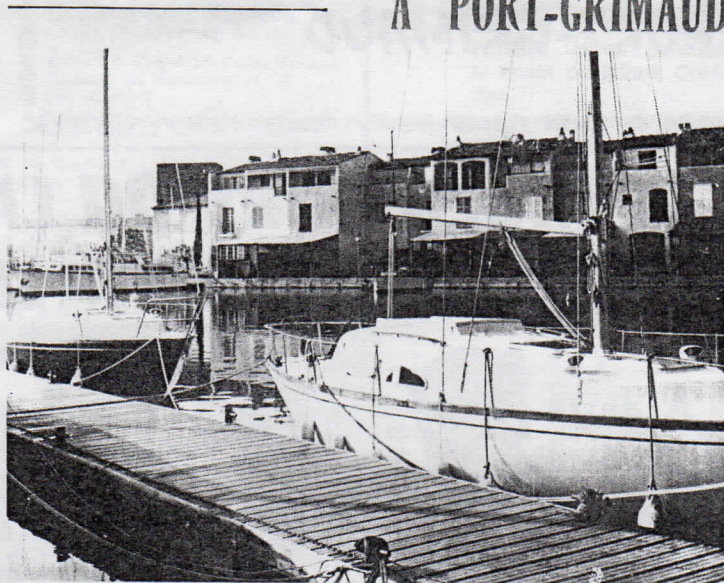
est heureuse de vous présenter ses Meilleurs Vœux pour 1970



UNE ÉCOLE DE CROISIÈRE DÉMARRE EN PLEIN HIVER A PORT-GRIMAUD

Oui, vous avez bien lu, la première croisière partira de Port-Grimaud le 26 décembre. Ce sera dorénavant tout au long de l'année que vous pourrez participer à des croisières de 7 ou 15 jours ou encore à des week-ends ou mini-stages en mer, à bord de magnifiques Arpèges.

Vous en saurez plus en lisant le prochain numéro du Courrier de Port-Grimaud



"La Guitoune"

★
RESTAURANT
PATISSERIE
PLACE DU MARCHÉ
Tél. 43.82.11

ROBERT COCHONNET Ferronnier d'Art.



Chargé d'exécuter les ferronneries de Port-Grimaud, Robert COCHONNET possède un violon d'Ingres : la sculpture. Il s'y adonne avec foi.

Travaillant aussi bien le fer que la pierre, il réalise de très belles œuvres décoratives, allant des volutes forgées, balcons, rampes d'escaliers, lanternes, aux bustes et compositions abstraites.

C'est le 27 décembre qu'il présentera une vingtaine de ses pièces d'art au « Grillon » à Cogolin, puis en janvier, ce sera une exposition à New York.

MEUBLES IMBERN

COGOLIN — PORT-GRIMAUD

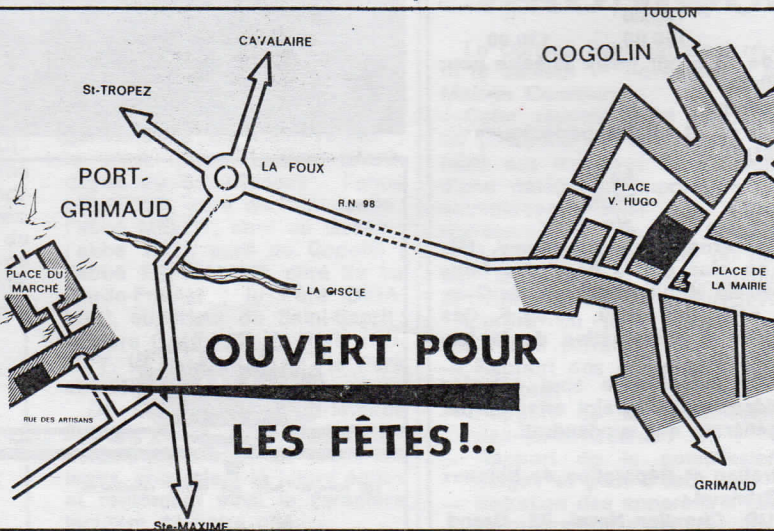
TÉL. (94) 43.40.14



STYLES - RUSTIQUE & MODERNE - DÉCORATION

Plus de 3.000 m² d'Exposition

65 ANS D'EXPÉRIENCE



Le Gérant, SUDER - Rédaction - Publicité
IMPRIMERIE SUDEF - SAINT-MAXIME