

LE COURRIER DE

Mensuel

Avril 1968
Numero 1



PORT GRIMAUD

redaction publicite' sudef sainte-maxime tél.96.04.72

M. François SPOERRY :

« L'OBJET EST CRÉÉ, IL VA VIVRE SA PROPRE VIE... »

Pratiquement né de la mer et de la conception humaine, Port-Grimaud, comme un enfant, fait aujourd'hui ses premiers pas. Port-Grimaud, An I... Une vaste réalité dont le complet achèvement donnera à la Côte d'Azur Varoise, un visage inattendu, un aspect insolite qui, déjà, l'a fait surnom-

« Quoiqu'il en soit, je voudrais qu'aboutisse le vœu que j'ai pu faire : créer avec Port-Grimaud une vaste collectivité de l'amitié et non un ensemble concentrationnaire où l'on croise son voisin sans lui dire bonjour ! »

Un vœu qui a dû guider la conception même de l'ensemble

cette collectivité de l'amitié ».

François Spoerry s'est plu aussi à considérer les auteurs de Port-Grimaud comme des Pygmalion modernes !

« Nous avons fait comme une statue de Galatée ; son animation, sa transformation en chose vivante, nous la confions à tous ceux et toutes celles qui en sont devenus amoureux ! »

Et, ceux-là, ils devront aussi effectuer comme un retour aux origines : réapprendre la marche à pied !

« Cela peut paraître insolite, explique François Spoerry, mais nous avons voulu cet abandon catégorique de tout véhicule dans Port-Grimaud : je suis certain que la formule est valable et que même les détracteurs de l'idée seront les premiers à s'y faire ; de toutes façons, il y aura, à la disposition de tous, ces « taxis des mers », ces bateaux à moteur électrique et silencieux que vous voyez là. On ira se voir en bateau, on fera son marché en bateau, on ira se promener en bateau... »

Il fallait aboutir à cette vie semi-aquatique. Il le fallait pour le sens même choisi que devra suivre Port-Grimaud : avant, il y a longtemps, le danger venait de la mer ; aujourd'hui c'est elle qui peut donner le maximum de satisfactions.

« Autant en profiter, reconnaît François Spoerry, et laisser délibérément à la porte de Port-Grimaud cet essentiel outil de terrien qu'est la voiture ! »

Port-Grimaud, An I... L'ouverture sur les perspectives d'une ville qui pourra compter quelque 15.000 habitants... dont six pour cent de résidents permanents... le jour où Port-Grimaud II...

« Mais là, conclut François Spoerry, c'est une histoire que nous raconterons en temps utile ; une histoire dont profitera Port-Grimaud I devenu grand garçon ! »



Amoureuse des choses de la mer, Brigitte Bardot ne pouvait manquer de visiter Port-Grimaud ; elle y est venue, elle a vu, elle a été convaincue et a pu confier à François Spoerry — comme elle le fait ci-dessus — l'impression que lui a faite l'heureuse réalisation. Brigitte Bardot future Port-Grimaudoise ? Pourquoi pas...



mer la « Venise provençale ».

Port-Grimaud, An I... L'aboutissement d'un projet dont la seule conception parut une gageure. Et les... incroyants sont aujourd'hui les plus fidèles de ses admirateurs sinon de ses... envieux !

« Nous l'avons pensé bien avant d'en faire la première esquisse, bien avant l'arrivée de la première brouette sur le terrain.

François Spoerry, l'homme actif et dynamique, le « père » de Port-Grimaud, l'homme qui, peut-être, jouira de quelques jours de « vraies » vacances dans le décor qu'il a eu l'audace de créer, ne peut aujourd'hui cacher sa satisfaction :

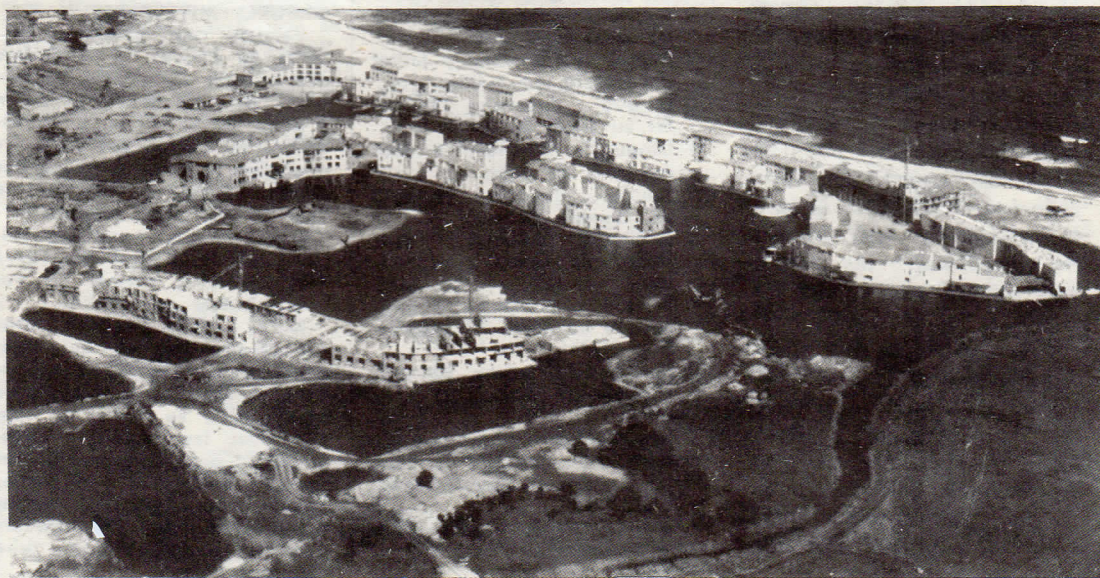
« Cette réalisation, nous dit-il, est comme une aventure ; l'aventure de mois de travail sur les planches à dessin, de mois de travaux sur cette partie du littoral varois. Peu à peu, cette création nous échappe... »

Le succès attendu ?

« Je peux être franc, poursuit-il ; l'objet est créé ; il va vivre sa propre vie, il échappe à ses auteurs qui ne peuvent absolument pas prédire l'avenir. Nous avons véritablement façonné un enfant ; nous lui avons appris à marcher ; qu'il se débrouille aujourd'hui.

comme il a pu conduire l'utilité de la création de ce courrier de Port-Grimaud.

« Cette feuille, sourit François Spoerry, sera le reflet des habitants ; ce sera leur journal, leur tribune, leur moyen d'expression. Comme nous avons aéré la circulation dans le village, nous allons aérer la conception de notre courrier de Port-Grimaud. Par lui, chacun sera au courant de la vie de



Port-Grimaud Avance...

L'automne et le début de l'hiver ont été cléments et les travaux ont avancés comme prévus, jusqu'au début de décembre. Mais ensuite, les travaux ont subi de nombreux arrêts, à cau-

se du vent et pendant la deuxième quinzaine de février, à cause de la pluie.

Au total, le chantier a pris un retard de plus d'un mois, que les entreprises s'efforcent de rattraper.

La première partie de la première tranche, composée de 75 maisons, en bordure du canal et de 40 appartements, a été livrée en juillet et en août 1967, soit un an après le début des travaux, et nombreux sont les propriétaires qui les ont habités pendant les grandes vacances.

A la fin de l'année, la deuxième partie de cette première tranche a été livrée. Elle comprend 130 appartements et studios sur la plage, face au Golfe de Saint-Tropez et 30 locaux commerciaux sous arcades,

Suite page 4

* L'AMPHITRITE VOILIER ÉCOLE DE PORT-GRIMAUD *



L'un des privilèges de Port Grimaud est de faire naviguer l'un des derniers grands voiliers. En effet, le seul trois-mâts goélette français, voilier-école, est l'« Amphitrite » dont la première croisière embarquant à son bord des « élèves », aura lieu du 4 avril au 10 avril.

Il a été mis à la disposition du Club de la Mer, le Club Nautique de Port Grimaud jusqu'au mois d'octobre pour des croisières école. Nous publions ci-dessous le calendrier de la saison 1968.

Pour vivre cette aventure exceptionnelle, à la portée de quiconque aime la mer, il suffit de s'inscrire au Secrétariat du Club : 75, Grand'Rue à Port Grimaud, et de connaître quelques-unes des exigences qu'impose à ceux qui embarquent, le « déesse des mers ».

Vous trouverez sur ce bateau une vie et un monde certes différent de celui que vous venez de quitter.

Lorsque la passerelle franchie, vous poserez le pied sur le pont, vous aurez laissé à terre non seulement tout bagage superflu, mais aussi tout ce que « terrien » vous aviez comme soucis, idées préconçues et problèmes divers pour devenir un « membre de l'équipage ».

Après avoir fait la connaissance du Capitaine, vous serez confié à un gabier qui vous montera votre couchette, vous pourrez alors ranger vos affaires personnelles dans les équi-

pets ou les coffres (il est préférable de ne pas avoir de tenue d'apparat !) et revêtirez la tenue conseillée, blue-jean, T shirt, sandales de yachting.

Puis vous reconnaîtrez le bateau de la proue à la poupe et apprendrez de quelle bordée vous faites

IMPRIMERIE
Sudef
TYPO-OFFSET
PAPETERIE
PUBLICITÉ
ÉDITIONS
TOUS TRAVAUX
NOIRS ET COULEURS
SAINTE-MAXIME
Tél. : 96.04.72

partie. Vous admirerez les meubles en acajou de Cuba et les 4 kilomètres de cordages... bien d'autres choses vous étonneront à bord de ce bateau construit en 1887 et si bien préservé.

Les manœuvres vous seront expliquées par les chefs de quart, des cours théoriques alliés à la pratique doivent vous permettre de résoudre les problèmes qui se posent aux navigateurs de croisière.

Vous passerez des postes de manœuvre avant aux postes de manœuvres arrière, du grément à phare carré aux voiles auriques ou latines et à la timonerie.

Vous participerez aussi à la vie collective, aux corvées traditionnelles de la

marine, aussi diverses que réjouissantes, car il est aussi nécessaire de tracer une route, régler les voiles que de faire les pluches, nettoyer les fonds ou les cuivres, graisser les poulies ou coudre les voiles.

Vous partagerez les bons moments où tout le monde chante et lors d'une navigation de nuit, vous pourrez voguer avec les étoiles, écouter le silence presque absolu du bateau, admirer la majesté des voiles et du grément et regarder se dessiner le sillage ; tout ceci formera en vous des images que vous n'oublierez plus.

L'emploi du temps de chaque jour sera dicté par les éléments ; vous pourrez lors des escales, découvrir quelques ports, nager ou pêcher ; à bord vous pourrez grimper dans les enfléchures, carguer ou rabanter les voiles du phare carré.

A la fin d'une croisière vous penserez, avec nous, quelle merveilleuse aventure vous aurez vécue ! quand rembarquerez-vous ?

Avez-vous Essayé
l'Incomparable....



BATEAUX
de 20 à 63'

Importateur - ANFLOR, 39 Av. d'Iéna - PARIS - KLE. 31-49

CALENDRIERS
DES CROISIÈRES
A BORD DE L'AMPHITRITE
L'Amphitrite, le splendide voilier-école de Port-Grimaud, prépare, lui aussi, sa saison, ses sorties, ses évènements marins.

Voici le calendrier des prochaines croisières prévues pour la saison 1968 :

PAQUES :
1 Courte : embarquement jeudi 4 avril dans la matinée, débarquement mercredi 10 avril dans la journée.
2 Courte : embarquement vendredi 12 avril dans la matinée, débarquement jeudi 18 avril dans la journée.

ETE :
3 Courte : dimanche 28 avril au samedi 4 mai.
4 Longue : dimanche 5 mai au jeudi 16 mai.
5 Courte : dimanche 19 mai au samedi 25 mai.
6 Courte : dimanche 2 juin au samedi 8 juin.
7 Longue : dimanche 9 juin au jeudi 20 juin.
8 Courte : dimanche 23 juin au samedi 29 juin.
9 Courte : dimanche 7 juillet au samedi 13 juillet.
10 Longue : dimanche 14 juillet au jeudi 25 juillet.
11 Longue : dimanche 4 août au jeudi 15 août.
12 Courte : dimanche 18 août au samedi 24 août.
13 Courte : dimanche 1^{er} septembre au samedi 7 septembre.
14 Longue : dimanche 8 septembre au jeudi 19 septembre.
15 Courte : dimanche 22 septembre au samedi 28 septembre.

Tous renseignements complémentaires au Club de la Mer, 75, Grand'Rue à Port-Grimaud, Tél. 97.12.13.

Embarquements à Saint-Tropez ; participations aux frais : à partir de 357 francs.

LOISIRS A CANNES

CASINO MUNICIPAL :

Mardi 9 Avril 1968, 21 h. : « Caviare et Lentilles », de Julio SCARNACCI et Vinzo TARABUSI.

Mardi 16 Avril 1968, 21 h. : « La Perruche et le Poulet », de Robert Thomas.

Jeudi 11 Avril à 17 h. 30 : Concert Classique (Bruno Leonardo GERBER) (pianiste).

Jeudi 18 Avril à 17 h. 30 : Récital de piano (Gabriel TACCINO).

BALLETS : Samedi 13 Avril, à 21 h. 30 - Dimanche 14 Avril, à 16 h. et 21 h. 15 : Ballet National Polonais - Mazowsze.

EXPOSITION : du dimanche 1^{er} Avril au dimanche 21 Avril 1968 : Œuvres Contemporaines Soviétiques - (peinture - sculpture).

HORAIRES

Desserte de PORT-GRIMAUD par les Autocars C. P.

A partir du 1^{er} Avril la C. P. assure 4 dessertes de Port-Grimaud.

2 dans le sens Port-Grimaud Saint-Tropez.

2 dans le sens Port-Grimaud Saint-Raphaël.

HORAIRE :

St-Raphaël : 9 h. 35 - 14 h. 15
Pt-Grimaud 10 h. 30 - 15 h. 10
St-Tropez 10 h. 45 - 15 h. 25
St-Tropez 9 h. 49 - 15 h. 35
Pt-Grimaud 10 h. 00 - 15 h. 45
St-Raphaël 11 h. 00 - 16 h. 50

RENSEIGNEMENTS GÉNÉRAUX

A votre attention, visiteurs et futurs visiteurs de Port-Grimaud, pour vous, villageois qui arrivez, nous avons groupé le maximum de renseignements susceptibles de vous intéresser ;

GRIMAUD (par le 96.91.11) : mairie : 12 ; gendarmerie : 6 ; pompiers : 15 ; P.T.T. : 49.

SAINTE-MAXIME

: pompiers : 18 (au cadran) ; vétérinaire : docteur Claude Froment, place Louis Blanc, Tél. 96.11.13 ; culte catholique s'informer du changement des horaires des messes ; taxis : 96.05.95 ; ambulances Souliol (96.14.00) et Croix-Rouge (96.03.43).

SANT-TROPEZ : ambulances Croix-Rouge (97.06.42) ; Hôpital (97.00.16) ; taxis (97.05.27) ; vétérinaire : docteur David (97.14.21) ; cultes catholique (s'informer du changement des horaires des messes), protestant (temple route Sainte-Anne, tous les 4^{es} dimanches du mois à 15 heures).

GASSIN : Clinique de l'Oasis route de Saint-Tropez (bord de mer), Tél. 97.06.00.

LA ROSE D'OR
SERVICE INTERFLORA
Décorations et Compositions
FLORALES
Place de la Gare
Sainte-Maxime - Tél. 96.16.11

SPORTS ET DISTRACTIONS

Les Port-Grimaudois ont tout intérêt à profiter de la situation de leur village pour garder un esprit dans un corps sain (mens sana in corpore sano, comme dirait Asterix qui vécut il y a très longtemps sur les bords du golfe lorsqu'il prenait ses vacances, descendant de Bretagne).

Les sports et distractions ne manquent pas dans la région ; encore faut-il connaître les possibilités offertes ; les voici :

— Sporting-Golf-Club de Grimaud Ste-Maxime à Beauvallon (9 trous) ;
— Tennis-Club à Beauvallon (4 courts terre battue, 2 en dur) ;

— Racing-Club du Golfe à Ste-Maxime (5 courts) ;

— Equitation : centre hippique des Maures à Beauvallon et club hippique de la Môle (sur 98, après Cogolin) ;

— Plongée sous-marine : à Sainte-Maxime ;

— Karting : route du Plan-de-la-Tour ;

— Tir au vol (ball-trap) : Diane Maximoise, pas de tir des Baumettes à Ste-Maxime ;

— Bowling : à Saint-Ponsles-Mûres ; Bowling du Golfe (6 pistes de compétition officielles) ;

— Bridge-Club à Sainte-Maxime au Palais de la Mer, tous les jours ;

— Echecs : les Fous de la Vieille Tour à Saint-Tropez ;

— Cinémas : à Sainte-Maxime (Le Royal), à Saint-Tropez (Le Star, la Renaissance et une salle extérieure en été), à Cogolin, à Grimaud ;

— Ping-Pong : à Grimaud-village, club ouvert à tous (s'adresser au Café de France), et à Cogolin ;

— Judo-Club : en été, stage international au Golfe Bleu à Guerreville ; Judo-Club de Sainte-Maxime ;

— Natation : en mer, tous les jours, toutes saisons ; piscine couverte et de plein air à Draguignan.

HORAIRE DES BATEAUX par beau temps

DÉPARTS DE ST-TROPEZ

(appontement habituel devant l'Escale)

8h 30 — 11h 30 — 15h — 17h
Correspondance Ste-Maxime

DÉPARTS PORTGRIMAUD

(avant port appontement de la compagnie)

9h — 12h — 15h 30 — 17h 30

LE SYNDIC VOUS RAPPELLE

STANDARD TELEPHONIQUE :

A dater du 18 Mars, les heures d'utilisation du standard téléphonique sont les suivantes :

— de 8 heures du matin à 22 heures le soir, sans interruption.

ORDURES MENAGERES :

Pendant les vacances scolaires de Pâques, le ramassage des ordures ménagères s'effectuera tous les jours, le matin à partir de 9 heures. Il est recommandé de ne pas sortir les poubelles la veille, à cause des dégâts causés la nuit par le vent ou les chiens errants.

Dans chaque immeuble collectif, un local poubelles, situé sous l'escalier, permet un entrepôt discret de celles-ci.

N. B. - Nous recommandons aux co-propriétaires, qui aménageront leurs habitations pendant les vacances de Pâques, de bien vouloir se mettre en rapport avec leur gardien correspondant pour débarrasser les parties communes et voies d'accès, des bois et cartons d'emballage que les ramasseurs d'ordures ne peuvent pas faire systématiquement.

VOTRE DÉMÉNAGEUR DE 100 ANS D'EXPÉRIENCE
ET DE QUALITÉ EST A VOTRE DISPOSITION

DÉMÉNAGEMENTS BAILLY
GARDE - MEUBLES

3, Place Colbert - SAINTE-MAXIME - Tél. : 96.10.02
Toutes Destinations - ROUTE - FER - MER
DEVIS GRATUIT

LA VIE COMMERCIALE

Créer, de toutes pièces — de toutes pierres, devrait-on dire — une agglomération, qu'elle soit gros bourg, important village ou grande ville: sans avoir pensé à y implanter son cœur, son centre vivant, ses points animés, ses... points de vente, serait tout simplement sinon ridicule du moins absurde !



A la crêperie des Six-Canons avec Mme Etienne et les gérants M. et Mme Le-Nan.

A Port-Grimaud, on a bien vite comoré le sens qu'il fallait donner à la vie du nouveau village — ce « petit frère du Grimaud d'en haut » comme l'écrivait l'un de nos confrères de la presse régionale quotidienne — puisque l'active place des Six-Canons et la Grand' Rue, sont devenus les points commerciaux de l'endroit.

Un, puis deux, puis trois, puis quatre, puis cinq... — l'énumération ne doit plus s'arrêter — commerces, boutiques se sont ouverts, ont été inaugurés, créant ainsi de ces occasions sympathiques de regrouper tous les amis de Port-Grimaud pour ces « pots de l'amitié » marquant la création des unes et des autres activités commerciales du village, de « votre » village.

« On dirait — nous glissait à l'oreille Grégoire Aslan qui ne veut plus qu'on l'appelle Coco Aslan ! — que tout ça

c'est sorti de terre en une nuit; on s'est endormi et on s'est réveillé avec Port-Grimaud ! »

Le « shopping » — traduction... anglaise d'une définition française correspondant à « faire du lèche-vitrine » — va ainsi devenir un point attractif (un de plus !) de Port-Grimaud.

Tous les Port-Grimaudois savent désormais qu'ils sont dans leur village non pas en « étrangers », mais en messieurs, en dames, en demoiselles et jeunes gens qui sont chez eux, pour y vivre comme dans un quelconque quartier parisien, comme dans une quelconque ville de province, comme dans une paisible bourgade de Belgique, de Hollande, du Luxembourg, comme n'importe où, l'essentiel, pour eux, étant de profiter — mais oui ! — d'un

Samiral
SNACK BAR
47, Grand-rue
PORT-GRIMAUD
Téléphone : 97.12.13



A la boucherie Lachat, préparatifs en famille.

centre commercial. Par l'image, nous présentons quelques-uns de ceux et de celles qui l'animeront, ce centre...

établissement — Résidents de Port Grimaud, visiteurs curieux de l'originalité du village, vacanciers amoureux de repos, plaisanciers en escale, — lui confèrera une ambiance toute particulière faite de confort, de charme et d'élégance.

Dès Pâques 1968, le Restaurant Grill recevra ses premiers hôtes. Sa piscine ainsi que sa plage, seront prêtes à accueillir les amateurs de bronzage dès le mois de Mai. Quant aux chambres, leur équipement sera parachevé pour la saison 1969.

Souhaitons bon vent au GIRAGLIA de Port Grimaud...

VISITEZ LE...

CENTRE HIPPIQUE DES MAURES

BEAUVALLON
SAINTE-MAXIME

M. ALEXANDRE GIRAUD «VOTRE» MAIRE

Bienvenue aux Port-Grimaudois !

Nul ne doit ignorer, sur la moindre parcelle de sa commune, qu'il existe une « tête », un chef responsable de la vie de cette commune : le premier magistrat, le maire, le personnage important, celui qui gère un patrimoine communal dans l'intérêt général de ses administrés.

pousse, qui croît, qui désire, avant tout, faire largement profiter de son inestimable position sur le littoral du golfe de Saint-Tropez dont elle occupe la plus grande partie des plages, les plus agréables, les plus ensoleillées.

M. Alexandre Giraud — un double maire au fond, celui de



A Grimaud — sur le territoire de cette commune unique de France, sinon d'Europe, où quelques mois ont suffi à la création entière d'une agglomération secondaire — c'est M. Alexandre Giraud qui remplit ces importantes et délicates fonctions.

Il est viculteur, profondément attaché à la terre de cette commune qui « monte », qui

Grimaud-village et de Port-Grimaud — entend bien que « sa » commune soit territorialement respectée.

« Notre désir, dit-il, est que Grimaud demeure bien un « tout », que tout le monde sache que tout ce qui peut se passer ou se produire sur cette bande du littoral qui court de Guerrevieille à la rive gauche

LE POINT TOURISTIQUE DÉCOUVREZ LE MASSIF DES MAURES

La situation de Port-Grimaud est parfaitement propice aux évasions ; à celles qui vous permettront, Port-Grimaudois, de découvrir les sites les plus immédiats d'une Provence qui ne demande qu'à être aimée ; et l'on est aimée que si l'on est bien connue...

Raphaël avec des chaînes de hauteurs telles que, entre Grimaud et Collobrières, celles de la Verne (où sont les vestiges d'une splendide abbaye) et de la Sauvette.

Puisqu'on a parlé des Sarrasins, sachez qu'ils se sont installés dans la région

A GRIMAUD VILLAGE . . .

RUE DES HOIRS

. . . LA Maison de l'Antiquaire

Est ouverte tous les jours de l'année

R. et D. BAHUET

Tél. : 31

Nous vous proposons — pour cette fois — le massif des Maures dont le nom n'a rien à voir avec quelque origine... barbaresque, puisqu'il vient du mot provençal « maouro » qui s'applique à des bois sombres, même si la tradition veut y voir une allusion aux pirates venus d'Espagne et qui ont ravagé la Côte au VIII^e siècle.

Mais il s'agissait plutôt là de personnages connus sous le vocable de Sarrasins dont il ne subsiste plus, dans la région, qu'une place portant ce nom à Ste-Maxime !

Le Massif des Maures s'étend de Hyères à Saint-

et que le plus important et le plus célèbre de leurs retranchements est à la Garde-Freinet (à 10 kms de Grimaud-village) où sont encore des vestiges de leur passage et de leur séjour.

A l'intérieur même de ce massif des Maures — que nous présentons en priorité parce appartenant à l'immédiate région de Port-Grimaud — deux seules communes méritent une attention toute particulière : Grimaud-village et la Garde-Freinet. Deux points touristiques qu'il est absolument impossible de ne pas visiter et où vous recevrez le meilleur accueil.

GRAND GARAGE AZUR

Station TOTAL

Agence OPEL

ACCESSOIRES AUTOMOBILES

PNEUS - EQUILIBRAGE

LAVAGE AUTOMATIQUE 6 F

AGENT

CHRIS-CRAFT

Location de MINI-VÉLOS

SAINTE-MAXIME

TÉLÉPHONE : 96-19-68

MODE ET BEAUTÉ

A

PORT-GRIMAUD

Il faut retenir ce que nous disait une charmante jeune femme : « Port-Grimaud n'est pas un cirque ; ce n'est pas la peine de s'y faire remarquer par des « accoutrements » trop visibles ou des maquillages d'Auguste ! »

Chacun le sait : le corps a ses raisons que la raison ignore ! Et, cette jeune personne avait raison.

A Port-Grimaud, il n'y a pas de mode et de beauté spéciales, mesdames et mesdemoiselles. On y vit naturelle, on y vit naturelle et on en repart (momentanément) naturelle. La simplicité dans le bon goût et l'élégance doit être le critère des Port-Grimaudaises, l'extravagance et la « voyance » n'ayant jamais fait bon ménage avec cette simplicité !

Au rayon mode printanière — prélude à celle de l'été qui, souvent, lui ressemble comme une sœur jumelle si ce n'est dans la légèreté des tissus — nous trouvons des assortiments charmants de robes de toiles de ton uni et parfois cru.

Robes de ligne évasée avec décolleté carré ne découvrant pas toujours le haut de la gorge ; ligne près du corps avec des incrustations piquées dans le corsage, conservant ainsi un effet de taille haute ; des cols montants peuvent encore agrémente ces petites robes fraîches ; ligne tube aussi avec un



évasé en bas de jupe, de tauses pattes de boutonnage et des pattes d'épaule pouvant donner un aspect coquin de petit capitaine au long cours !

Crêperie des 6 Canons



Cité Lacustre - PORT-GRIMAUD

PRENEZ VOS REPAS CRÊPES DANS UNE AMBIANCE BRETONNE

lu.. vu.. entendu..

Mal informés : on a souvent pu lire, lors d'évocations des réalisations de Port-Grimaud, qu'elles étaient faites à la Foux, à Saint-Tropez, voire à Gassin... Port-Grimaud, c'est Grimaud !

On a demandé à l'Amiral — du bar du même nom, dans la Grand'Rue, premier commerce ouvert à Port-Grimaud — comment il avait réussi à faire pousser ses favoris (qu'il porte majestueusement) ; « Mes favoris ? Quels favoris ? » répondit-il...



C'est ce Monsieur « L'Amiral »

A ne pas ignorer : la future église de Port-Grimaud — pose de la première pierre prévue au mois de juin — aura une vocation unique en France : elle sera, en effet, oecuménique et ouverte, au moins, aux cultes catholique, protestant et orthodoxe.

ECRIVEZ, ECRIVEZ...

Ce premier « Courrier de Port-Grimaud » n'a aucune prétention.

C'est le lien — le premier noué — entre la nouvelle cité lacustre et tous ceux, toutes celles qui l'animent et l'animent ; il y en aura d'autres.

Comme un prototype, ce « Courrier de Port-Grimaud » aura besoin d'améliorations, d'essais, de transformations, toutes choses que, vous lecteurs, devez apporter, faire, transmettre.

Nous vous demandons en conséquence d'écrire toutes suggestions que vous jugeriez utiles pour la rédaction de cette feuille d'informations port-grimaudoises.

Quelques lignes, quelques échos, quelques idées, quelques demandes de renseignements, quelques anecdotes aussi... Le tout mis sous enveloppe — avec, si possible, votre nom, votre adresse, car il vaut mieux personnaliser ses desiderata — et envoyé à : Courrier de Port-Grimaud — courrier des lecteurs — 83 - Grimaud.

L'active équipe rédactionnelle se chargera de « ventiler » ce courrier et d'en extraire certainement l'essentiel dans l'intérêt de « votre » journal.

***** L'ILE AUX TRÉSORS

"ÉLIANE ET JACQUES"
AVENUE JEAN-JAURÈS
SAINT-MAXIME
TÉLÉPHONE : 96.08.18

BIBELOTS CURIOSITÉS



POISSON D'AVRIL

Port Grimaud a été le théâtre d'un coup fumant. Un 1^{er} Avril pas comme les autres a été offert à tous les habitants de la Cité Lacustre.

Il s'agissait tout simplement l'Austin-Mini de M^{me} LAMBERT la Directrice de l'Hôtel Giraglia, que

les ouvriers du chantier avaient hissée sur le toit de son Hôtel.

Faut pas faire de misères à M^{me} LAMBERT!...

Port-Grimaud Avance...

Suite de la page 1

donnant en partie sur la Grand'Rue et en partie sur la place des 6 Canons. Les propriétaires sont en train de les aménager et la plupart d'entre eux ont bien l'intention de les ouvrir à Pâques.

L'Hôtel GIRAGLIA, qui a été commencé plus tard, a bien avancé. Le gros œuvre et les façades devraient être terminés au avril et le restaurant à Pâques.

Dans le courant de l'hiver, l'entreprise GUYOMAR, pépiniériste à Toulon, a planté des platanes sur la Place du 14 Juin, des

Un souhait pour les automobilistes : l'aménagement du carrefour de la RN 98 avec la route conduisant à Port-Grimaud ; en pleine circulation, il est toujours dangereux (quand on vient de Sainte-Maxime) de tourner à gauche.

D'ici à la pleine saison estivale, la plage de Port-Grimaud sera entièrement nettoyée et aménagée.

Des visiteurs, admiratifs devant les canaux de la cité lacustre, n'ont pas hésité à demander : « Est-ce que c'est de l'eau salée... ? »

CHANTIER NAVAL C. N. M.
ENTRETIEN - RÉPARATION - GARAGE
BATEAUX Concessionnaire Exclusif
BERTRAM PORT-GRIMAUD
Quai de l'Epi - SAINT-TROPEZ - Tél. 97.00.19 +

**C'EST L'HOMME DU...
COURRIER DE PORT-GRIMAUD**
Personnage important, s'il en fut, le préposé à la distribution du courrier de Port-Grimaud (mais le courrier de l'ad-



ministration des PTT) se nomme Louis Gautier, silhouette sympathique et, surtout, provençale — avec toute la verve et la « couleur » de la Provence — c'est donc l'homme de lettres du village lacustre apportant et emportant bonnes et (en quantité mini-minime) mauvaises nouvelles. Louis Gautier, sa bonhomie, son sourire, sa bonne humeur, demeure le véritable trait-d'union entre Port-Grimaud et l'extérieur et... vice-versa !

arbres d'ornement, des rosiers et des plantes grimpan-tes dans la Grand'Rue et, Place des 6 Canons, un énorme platane à côté de la fontaine. Elle a réalisé sur commande de nombreux jardins privés et a planté, dans chaque jardin, un arbre d'ornement offert gracieusement par la Société ETIGE, à titre d'encouragement.

La deuxième tranche — 87 maisons, 20 appartements, 12 locaux commerciaux — dite l'Ile de la Chaussette, est en voie d'achèvement. C'est la partie Nord de cette Ile qui a le plus souffert du retard dû aux intempéries et particulièrement le réseau de canalisations qui doit le desservir. Il est à craindre que la Chaussette ne puisse être livrée en état de complet achèvement, avec tous les réseaux en place et raccordés, avant la mi-mai. Ces réseaux doivent em-

prunter 3 ponts avant de se raccorder sur le réseau principal et traverser la future place du Marché et le Centre Artisanal.

La troisième tranche, l'Ile Longue, dont les quais ont été terminés au début de l'automne, a surgi de terre et les maisons poussent comme champignons après la pluie. C'est ce qui frappera le plus tous ceux qui n'ont pas vu PORT-GRIMAUD depuis quelque temps.

Le permis de construire de la quatrième tranche a été accordé le 11 mars et déjà le fonçage des palplanches de la place du Marché est terminé et le couronnement de la partie visible des quais est en cours d'exécution.

Le permis de construire de la cinquième tranche a été déposé le 13 février et est en cours d'instruction.

Les travaux de construction avancent donc de façon satisfaisante.

Les travaux de dragage suivent le mouvement et les plans d'eau s'agrandissent



TEL. 96.17.72

Restoration

DE MEUBLES ANCIENS ET SCULPTURES

Delannoy

SAINT-MAXIME - LA NARTELLE

LOU MAS BAOU - Chemin de la Vierge Noire

au même rythme. Ainsi, avec une rapidité qui étonne les non-avertis, PORT-GRIMAUD prend forme.

L'ACCES A LA MER

L'ouverture à la mer était depuis longtemps à l'étude, en collaboration avec les Ponts-et-Chaussées, Maîtres du Domaine Public Maritime.

Le passage se fera à travers la plage, à hauteur de l'extrémité de la presqu'île. Cette solution a été adoptée

pour éviter un transit trop long à travers le canal qui faisait communiquer les plans d'eau de PORT-GRIMAUD avec la Giscle.

AU SUJET DE LA PASSE...

Dans un stade ultérieur, cette jetée sera prolongée et incurvée, suivant les observations qui auront été faites et probablement doublée, sur la rive sud de la passe, par une courte jetée, comportant elle-même 60 mètres de quai accostable.

Les travaux ont commencé le 15 mars. Si le temps et la mer le permettent, ils seront déjà assez avancés pour offrir aux navigateurs de printemps, un chenal de 20 mètres de largeur et 2 m. 50 de profondeur, pendant les vacances de Pâques.

Pour ceux que cela intéresse et pour toucher du doigt l'ampleur des travaux maritimes, qui font partie de la construction de PORT-GRIMAUD, voici quelques chiffres :

Le dragage de la passe représente :

— 12.000 m³ de sable à en-

lever et à transporter.
— 50.000 tonnes de blocs d'enrochements à extraire de la carrière du Plan-de-la-Tour, transporter et déverser en mer, suivant des profils précis.

— 60 tonnes de palplanches à enfoncer.
— 250 m³ de béton à couler.

Pour les habitants de PORT-GRIMAUD, cet accès à la mer revêt une importance capitale, mais ce n'est qu'une toute petite chose dans l'ensemble des travaux qu'il faut réaliser pour faire une cité lacustre.

AGENCE DE VOYAGES SUDER

Agent : WAGONS-LITS - S. N. C. F.

AIR-FRANCE - EXCURSIONS

TOUS BILLETS - TOUTES RESERVATIONS

RENSEIGNEMENTS GRATUITS

TÉL. 96.12.81

SAINT-MAXIME - Sur le Port

Sur la rive nord, elle sera protégée de la houle du large, par une jetée de 126 mètres de long. Elle sera accostable sur 120 mètres, le long du chenal et elle sera défendue du côté du large, par des blocs d'enrochements.

PETITES ANNONCES

Cherche logement à l'année Port Grimaud ou environ s'adresser ou écrire : M^r MASQUELIER 83 - Port Grimaud.

Le Gérant, SUDER - Rédaction - Publicité

IMP. SUDEF STE-MAXIME